

**Tourismusstatistik
Nordrhein-Westfalen**

Chartbericht Jan.-Aug. 2019

Basis: Vorläufige Ergebnisse von IT.NRW und Destatis



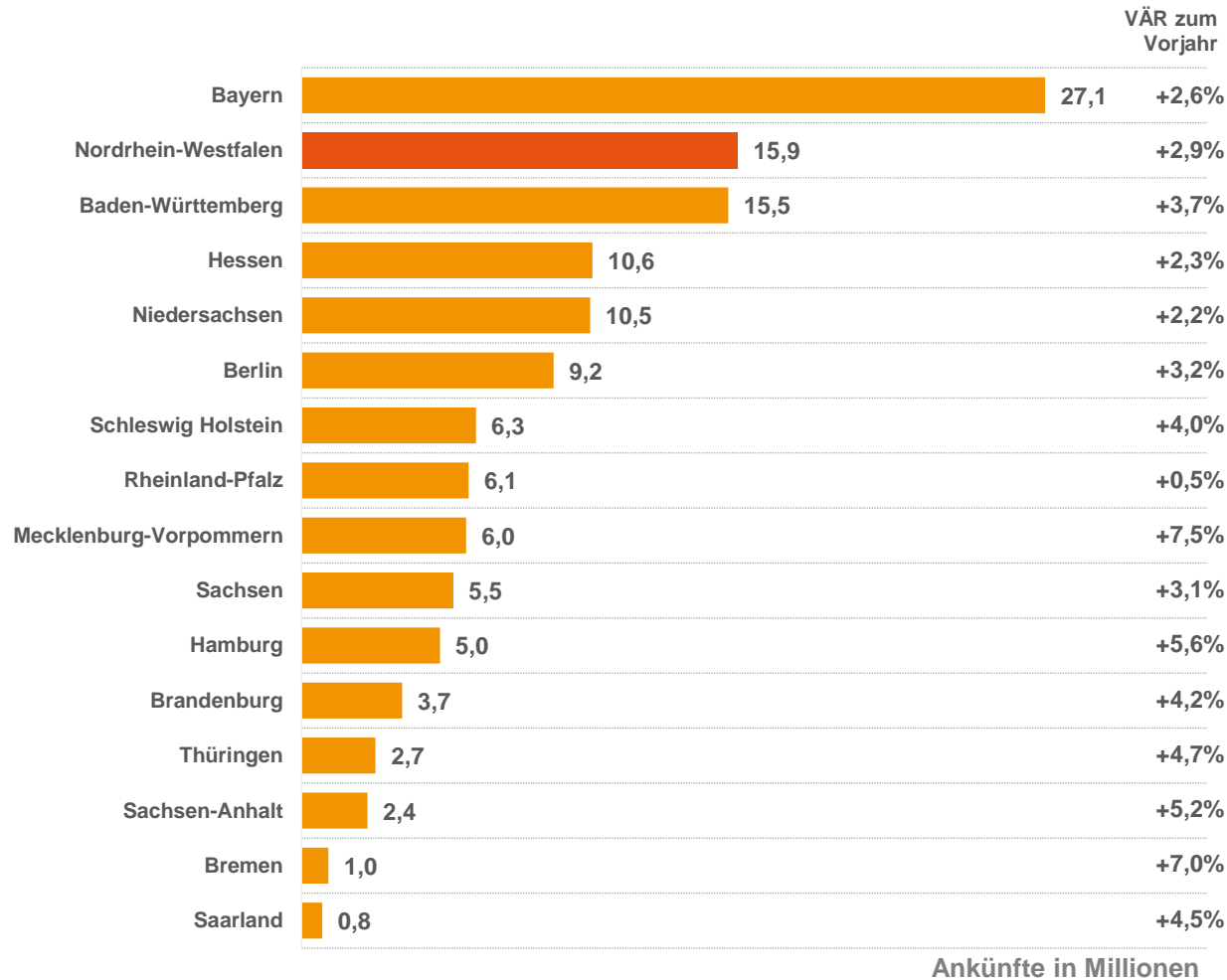
Beherbergungsstatistik Jan.-Aug. 2019
BUNDESLÄNDER

Ankünfte und Übernachtungen in Deutschland und NRW – Jan.-Aug. 2019

Jan.-Aug. 2019	Ankünfte	VÄR in %	Übernachtungen	VÄR in %
Deutschland	128.272 .28	+3,3	338.700.284	+3,7
Inländische Gäste	101330.430	+3,6	277.208.721	+4,0
Ausländische Gäste	26.942.298	+1,8	61.491.563	+2,6
Nordrhein-Westfalen	15.890.823	+2,9	35.124.164	+2,4
Inländische Gäste	10.769.021	+3,0	24.005.867	+2,2
Ausländische Gäste	3.001.427	+2,0	6.177.389	+2,5

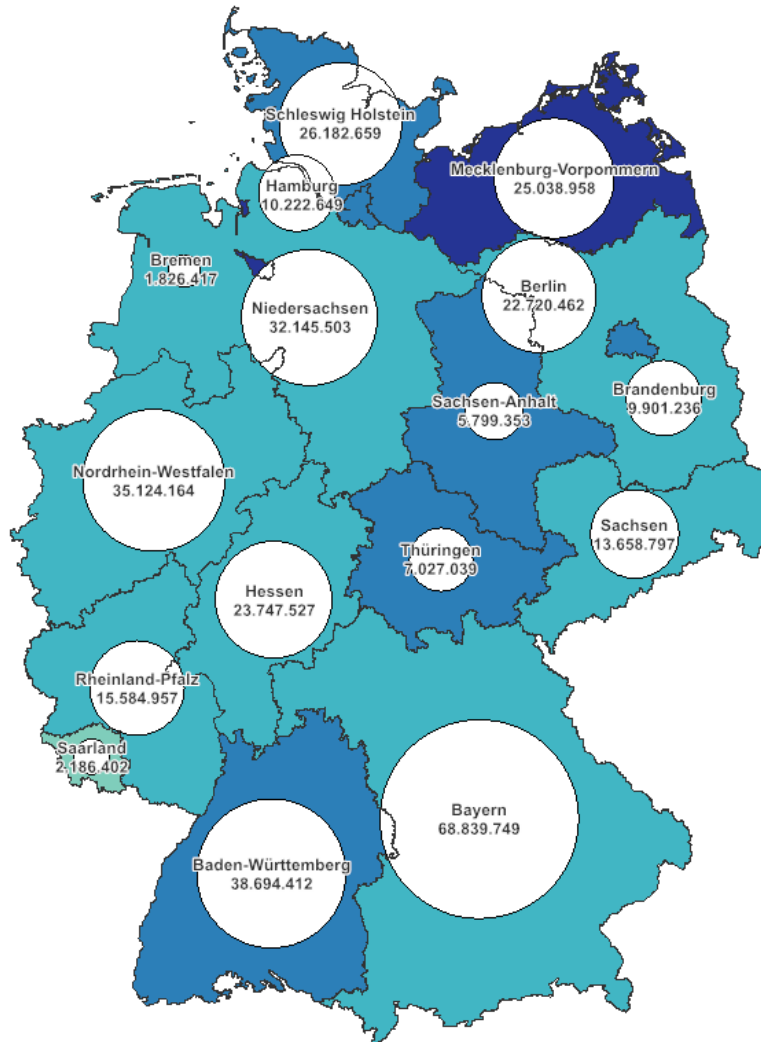
! Von Januar bis August verzeichnet NRW ein Wachstum aus dem Inland und Ausland. Die Ankünfte und Übernachtungen liegen über dem Niveau des Vorjahres.

Ankünfte in den deutschen Bundesländern – Jan.-Aug. 2019

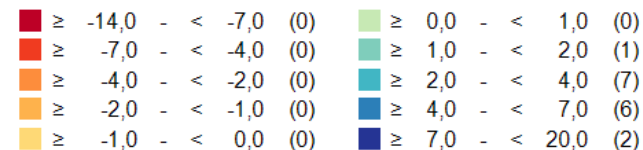


! ➤ Mit 15,9 Mio. Ankünften belegt NRW den zweiten Rang im Bundesländervergleich hinter Bayern.

Entwicklung der Übernachtungen in den deutschen Bundesländern – Jan.-Aug. 2019



Deutsche Bundesländer Jan.-Aug. 2019
Bundesländer Deutschland 2008



Rückgang in %

Zuwachs in %

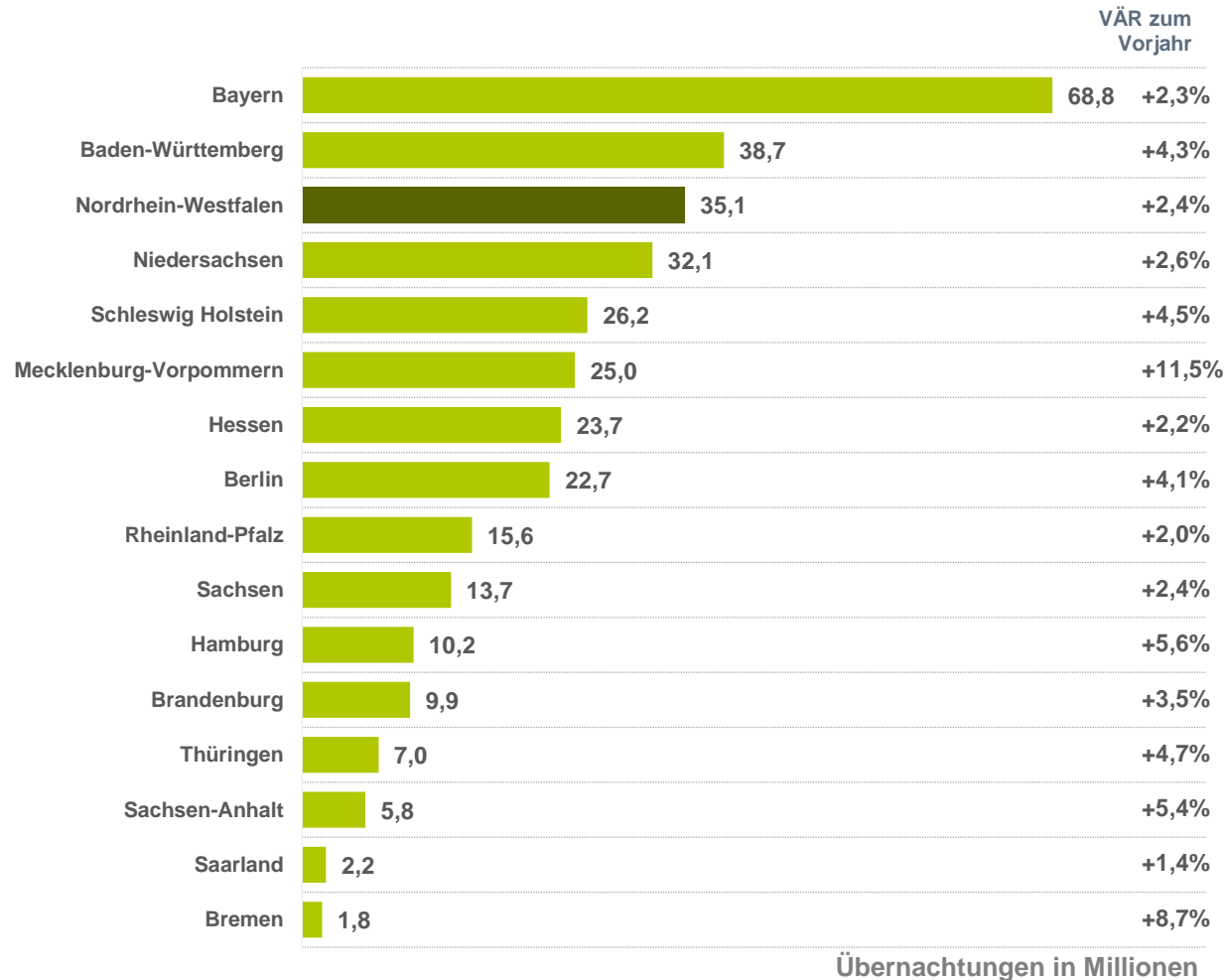
Kreisgröße = Anzahl Übernachtungen

Gestaltung: Tourismus NRW e.V. 2019

Quelle: Destatis 2019

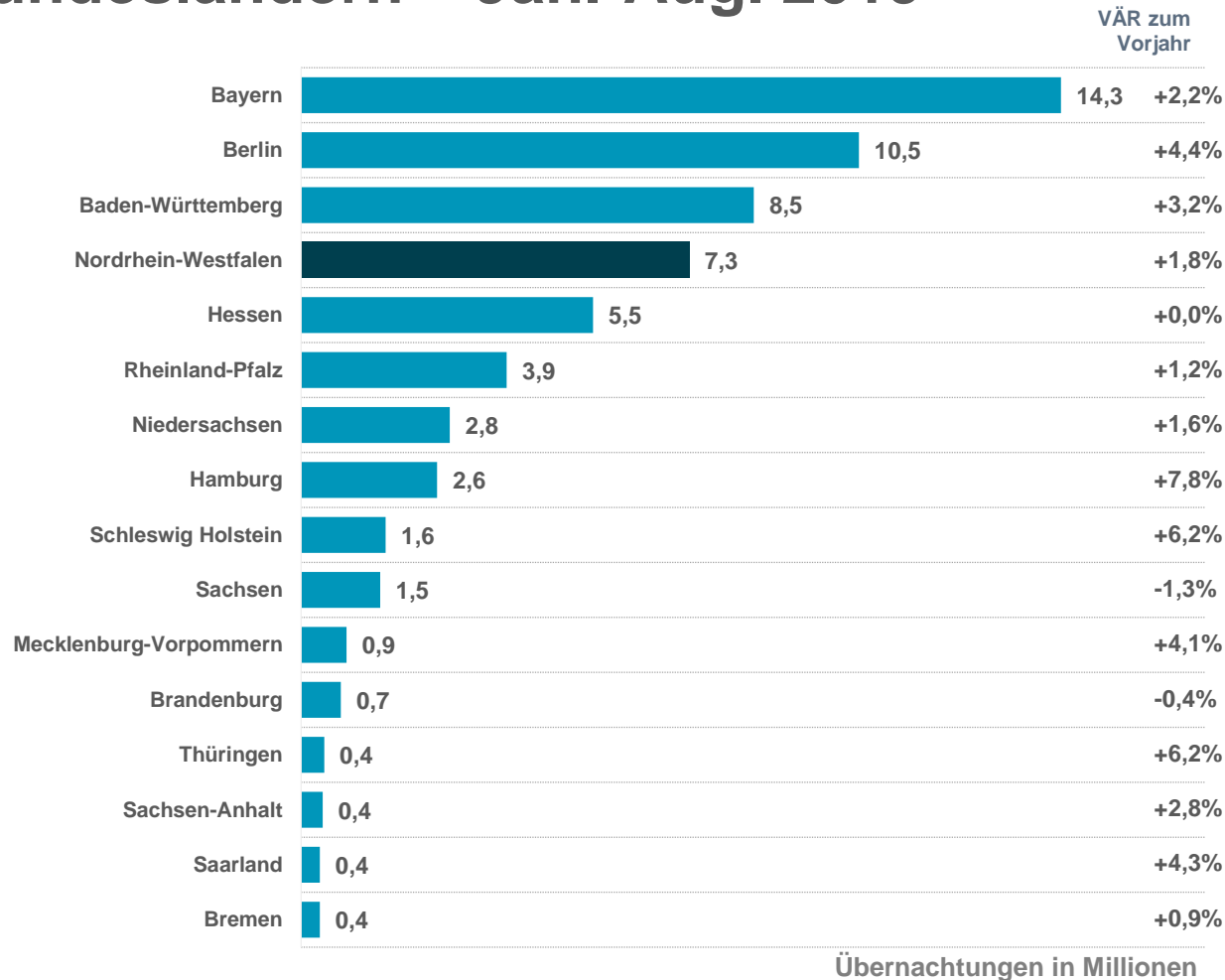
Kartengrundlage: GfK GeoMarketing

Übernachtung in den deutschen Bundesländern – Jan.-Aug. 2019



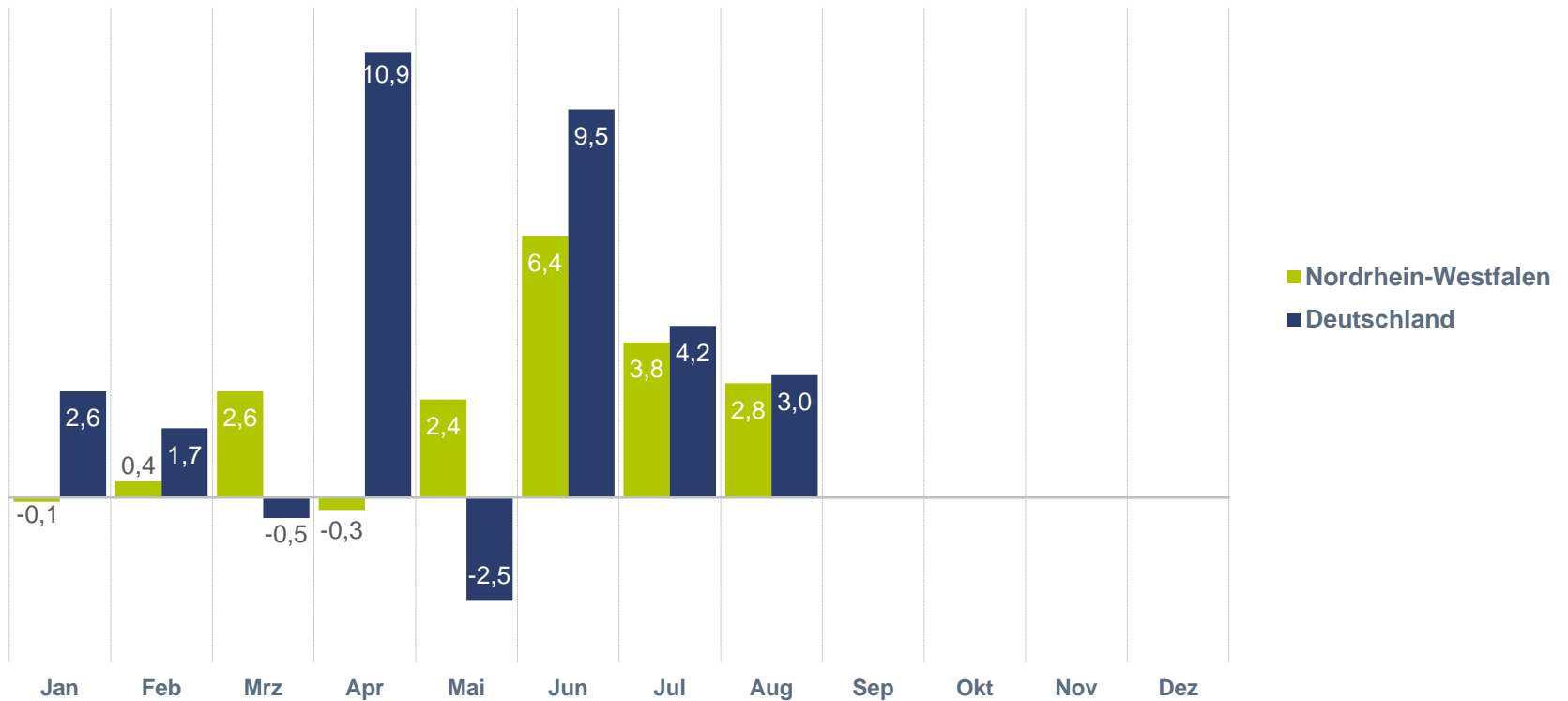
! ➤ Mit 35,1 Mio. Übernachtungen belegt NRW den dritten Rang im Bundesländervergleich hinter Bayern und Baden-Württemberg.

Übernachtungen von ausländischen Gästen in den deutschen Bundesländern – Jan.-Aug. 2019



! ➤ Mit 7,3 Mio. Übernachtungen belegt NRW den vierten Rang im Bundesländervergleich hinter Bayern Berlin und Baden-Württemberg.

Übernachtungen – Monatsergebnisse (in Prozent zum Vorjahr) – Jan.-Aug. 2019



Durchschnittliche Auslastung der Gästezimmer in Prozent – Jan.-Aug. 2019



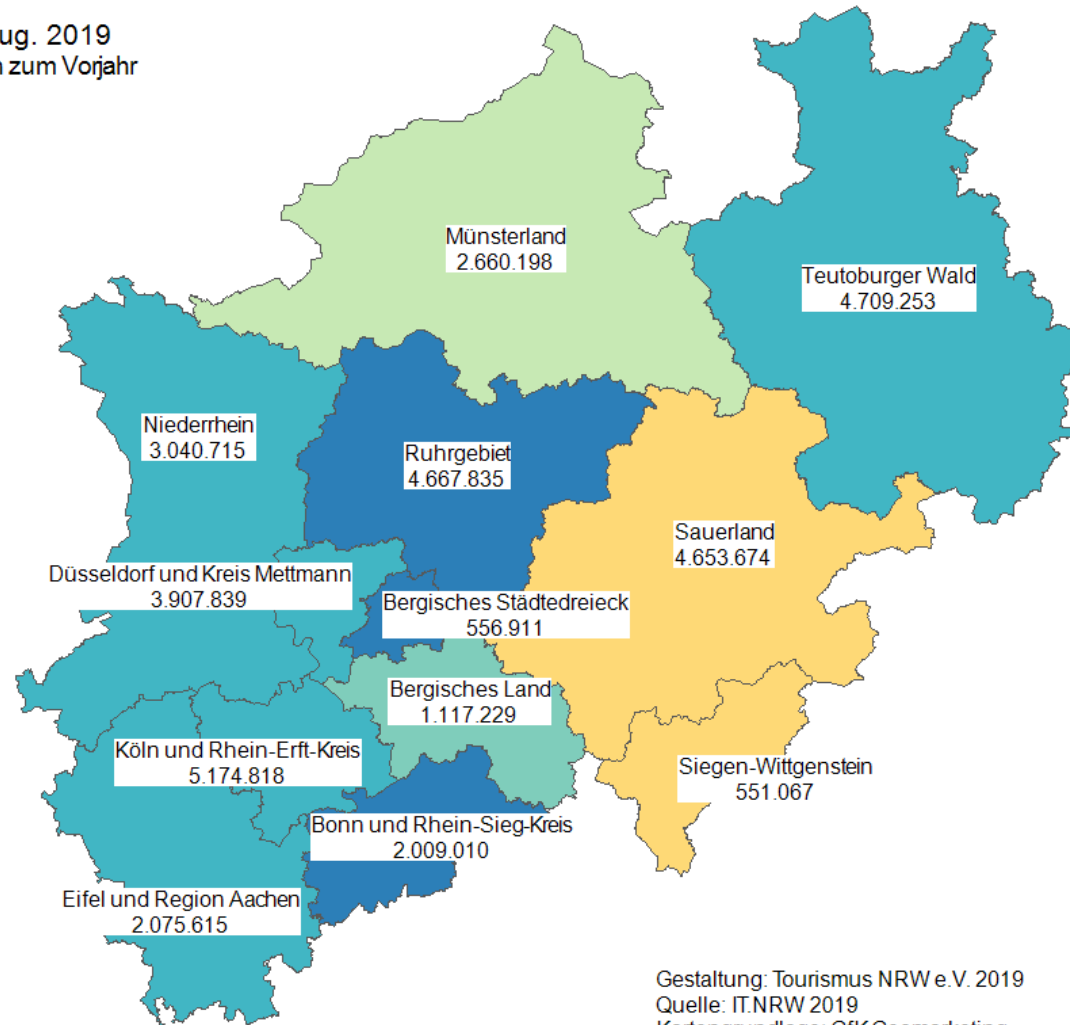
Beherbergungsstatistik Jan.-Aug. 2019

REISEGEBIETE

Entwicklung der Übernachtungen in den nordrhein-westfälischen Reisegebieten – Jan.-Aug. 2019

Reisegebiete NRW Jan. - Aug. 2019
 Übernachtungen und Vergleich zum Vorjahr
 in %

■	≥ -12,0	-	< -7,0	(0)
■	≥ -7,0	-	< -4,0	(0)
■	≥ -4,0	-	< -2,0	(0)
■	≥ -2,0	-	< -1,0	(0)
■	≥ -1,0	-	< 0,0	(2)
■	≥ 0,0	-	< 1,0	(1)
■	≥ 1,0	-	< 2,0	(1)
■	≥ 2,0	-	< 4,0	(5)
■	≥ 4,0	-	< 7,0	(3)
■	≥ 7,0	-	< 16,0	(0)



Übernachtungen in den nordrhein-westfälischen Reisegebieten – Jan.-Aug. 2019

Reisegebiet	Absolut	Zum Vorjahr in %	Zum Vorjahr absolut*
Köln und Rhein-Erft-Kreis	5.174.818	+2,2	+111.395
Teutoburger Wald	4.709.253	+2,1	+96.860
Ruhrgebiet	4.667.835	+5,9	+260.059
Sauerland	4.653.674	-0,8	-37.530
Düsseldorf und Kreis Mettmann	3.907.839	+2,2	+84.122
Niederrhein	3.040.715	+2,3	+68.364
Münsterland	2.660.198	0,0	0
Eifel und Region Aachen	2.075.615	+3,5	+70.190
Bonn und Rhein-Sieg-Kreis	2.009.010	+5,9	+111.928
Bergisches Land	1.117.229	+1,7	+18.675
Bergisches Städtedreieck	556.911	+5,2	+27.528
Siegerland-Wittgenstein	551.067	-0,1	-552
Nordrhein-Westfalen	35.124.164	+2,4	+823.223

- ! ➤ Die nordrhein-westfälischen Reisegebiete verzeichnen fast alle ein Wachstum gegenüber dem Vorjahreszeitraum.
- Das höchste relative Wachstum mit 5,9% erzielt das Ruhrgebiet und die Region Bonn und Rhein-Sieg-Kreis.
- Das höchste absolute Wachstum verzeichnet ebenfalls das Ruhrgebiet mit 260.059 Übernachtungen mehr als im letzten Jahr.

Beherbergungsstatistik Jan.-Aug. 2019
KREISFREIE STÄDTE

Übernachtungen in den kreisfreien Städten (1/2) – Jan.-Aug. 2019

Kreisfreie Städte	Übernachtungen insgesamt			Übernachtungen von Ausländern		
	Absolut	Zum Vorjahr in %	Zum Vorjahr absolut*	Absolut	Zum Vorjahr in %	Zum Vorjahr absolut*
Köln	4.263.323	+3,9	+160.028	1.439.969	+4,0	+55.383
Düsseldorf	3.243.241	+0,5	+16.136	1.262.422	-0,8	-10.181
Bonn	1.128.910	+8,5	+88.440	239.325	+1,9	+4.462
Essen	1.056.057	+4,6	+46.442	199.659	+5,5	+10.409
Dortmund	937.684	+9,3	+79.785	211.452	+12,2	+22.992
Münster	897.316	+2,5	+21.886	83.023	+2,7	+2.183
Aachen	674.750	+4,4	+28.438	204.385	+2,0	+4.008
Bielefeld	450.503	+2,3	+10.129	86.011	+1,8	+1.521
Wuppertal	420.838	+8,7	+33.683	56.751	+28,9	+12.724
Bochum	415.281	+1,8	+7.343	64.202	+12,9	+7.336
Duisburg	369.441	+0,1	+369	64.607	-1,3	-851
Oberhausen	346.812	+14,1	+42.858	60.628	+29,9	+13.955

! Heterogene Entwicklung bei den kreisfreien Städten.

Übernachtungen in den kreisfreien Städten (1/2) – Jan.-Aug. 2019

Kreisfreie Städte	Übernachtungen insgesamt			Übernachtungen von Ausländern		
	Absolut	Zum Vorjahr in %	Zum Vorjahr absolut*	Absolut	Zum Vorjahr in %	Zum Vorjahr absolut*
Gelsenkirchen	237.034	+2,7	+6.232	34.199	-1,3	-450
Mönchengladbach	227.068	+4,3	+9.361	50.303	+2,5	+1.227
Hagen	186.107	-1,6	-3.026	23.268	+3,6	+809
Krefeld	164.798	+3,4	+5.419	40.372	+2,1	+830
Leverkusen	157.088	-5,3	-8.792	49.644	-1,2	-603
Mülheim an der Ruhr	121.115	-1,9	-2.346	21.273	-2,3	-501
Hamm	114.166	+7,4	+7.866	14.350	+9,3	+1.221
Remscheid	76.020	+0,4	+303	13.418	-20,9	-3.545
Solingen	60.053	-9,7	-6.451	10.881	+13,4	+1.286
Bottrop	51.378	+1,7	+859	7.721	-0,2	-15
Herne	50.024	+20,0	+8.337	4.761	+32,6	+1.171

! Heterogene Entwicklung bei den kreisfreien Städten.

Beherbergungsstatistik Jan.-Aug. 2019
AUSLANDSMÄRKTE

Top 15 Quellmärkte für NRW nach Übernachtungen – Jan.-Aug. 2019

		VÄR zum Vorjahr
Niederlande	1.828,7	+ 2,9
Vereinigtes Königreich	491,3	- 1,7
Belgien	469,0	+ 0,3
USA	362,2	+ 5,0
Polen	268,0	+ 1,7
Frankreich	263,6	+ 2,4
Schweiz	250,5	+ 2,4
Italien	242,2	+ 2,5
Österreich	224,0	- 1,6
China, Volksrepublik und Hongkong	213,5	+ 2,3
Spanien	200,1	+ 1,7
Russland	151,5	+ 3,3
Arabische Golfstaaten	140,2	- 18,7
Dänemark	116,5	+ 9,9
Japan	103,9	- 2,1

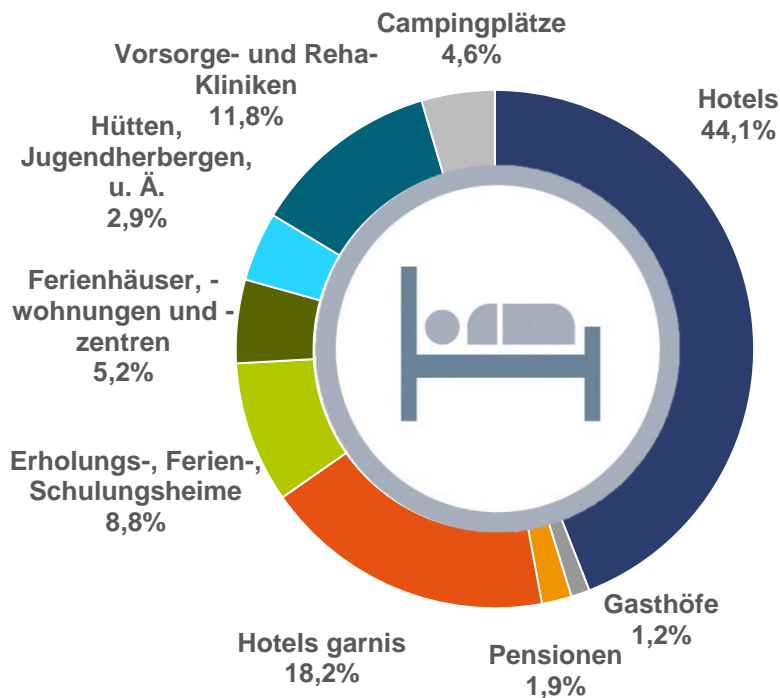
Tausende

- !**
- **Heterogene Entwicklung bei den ausländischen Quellmärkten.**
 - **Das größte Wachstum weisen die Gäste aus Dänemark mit einem Zuwachs von 9,9% auf**
 - **Die Übernachtungen aus den arabischen Golfstaaten sind mit -18,7% stark rückläufig**

Beherbergungsstatistik Jan.-Aug. 2019

BETRIEBSARTEN

Übernachtungen nach Betriebsarten im Zeitraum – Jan.-Aug. 2019



! > **Überdurchschnittliches Wachstum bei Übernachtungen in Hotel garnis, Hotels und auf Campingplätzen**

Betriebsart	Absolut	Zum Vorjahr in %
Hotels	15.476.037	+3,1
Gasthöfe	407.935	-4,0
Pensionen	656.183	-1,3
Hotels garnis	6.395.729	+5,9
Erholungs-, Ferien-, Schulungsheime	3.099.508	-0,2
Ferienhäuser, -wohnungen und -zentren	1.827.625	+2,4
Hütten, Jugendherbergen, u. Ä.	1.517.385	-2,2
Vorsorge- und Reha-Kliniken	4.140.050	-1,0
Campingplätze	1.603.712	+3,4

Weitere Informationen zur Marktforschung:



www.touristiker-nrw.de/marktforschung

Ihre Ansprechpartner:

Christian Stühning

Bereichsleiter Umsetzung Landestourismusstrategie, Unternehmensentwicklung und Marktforschung

Ann-Christin Ingenlath

Referentin Marktforschung

Tel.: 0211/91320-545

stuehring@nrw-tourismus.de, ingenlath@nrw-tourismus.de

Tourismus NRW e.V., Völklinger Str. 4, 40219 Düsseldorf