



**Tourismusstatistik  
Nordrhein-Westfalen**

# Chartbericht

## Jan. - Mai 2018

Basis: Vorläufige Ergebnisse von IT.NRW und Destatis



# Ankünfte und Übernachtungen in Deutschland und NRW – Jan. - Mai 2018

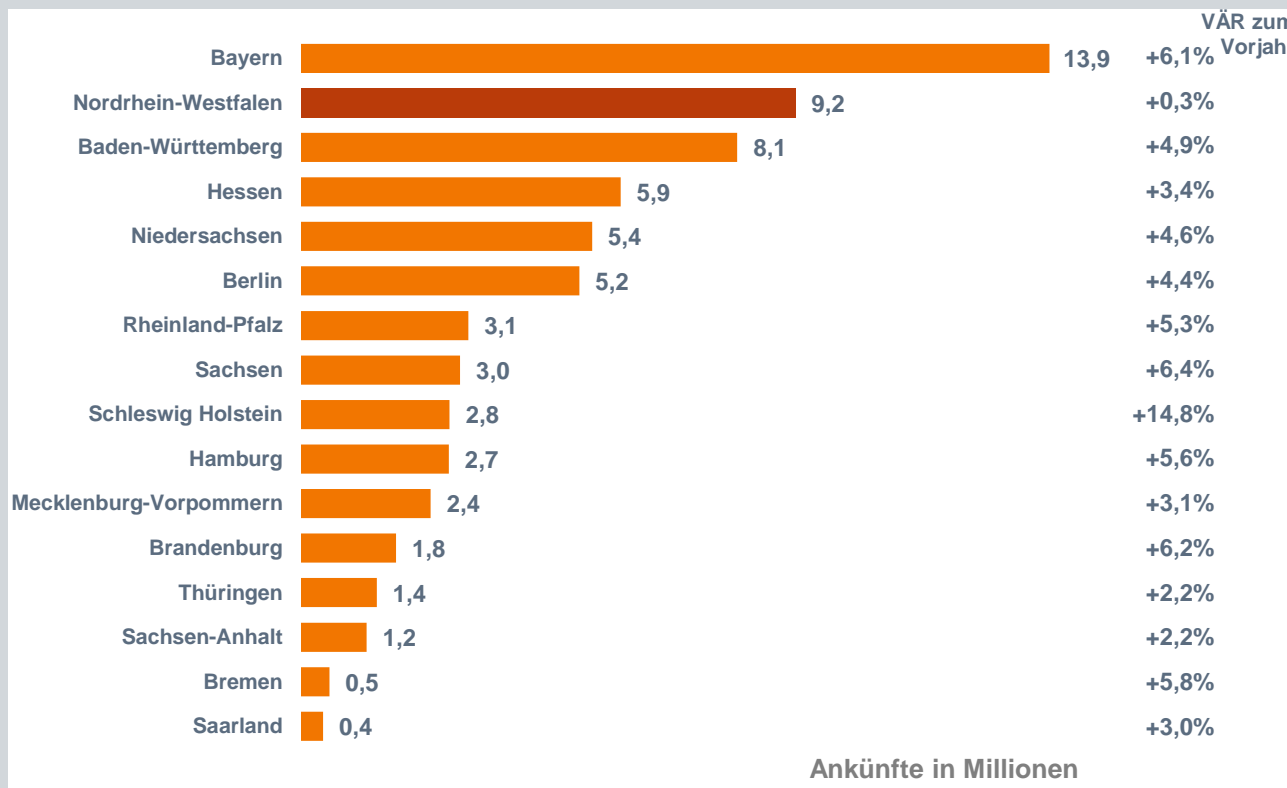
Jan. - Mai 2018	Ankünfte	VÄR in %	Über- nachtungen	VÄR in %
<b>Deutschland</b>	<b>67.028.525</b>	<b>+4,6</b>	<b>167.914.694</b>	<b>+5,2</b>
Inländische Gäste	53.403.703	+5,0	137.343.806	+5,5
Ausländische Gäste	13.624.822	+3,2	30.570.888	+4,0
<b>Nordrhein-Westfalen</b>	<b>9.187.316</b>	<b>+2,0</b>	<b>20.219.320</b>	<b>-0,1</b>
Inländische Gäste	7.147.318	+1,2	16.045.150	+0,8
Ausländische Gäste	2.039.998	-2,6	4.174.170	-3,7

**!** In den ersten fünf Monaten verzeichnet NRW ein leichtes Wachstum aus dem Inland. Die Ankünfte und Übernachtungen aus dem Ausland liegen unterhalb des Vorjahresniveau.

Quelle: Tourismus NRW e.V. nach Statistisches Bundesamt Deutschland Mai 2018



# Ankünfte in den deutschen Bundesländern – Jan. - Mai 2018

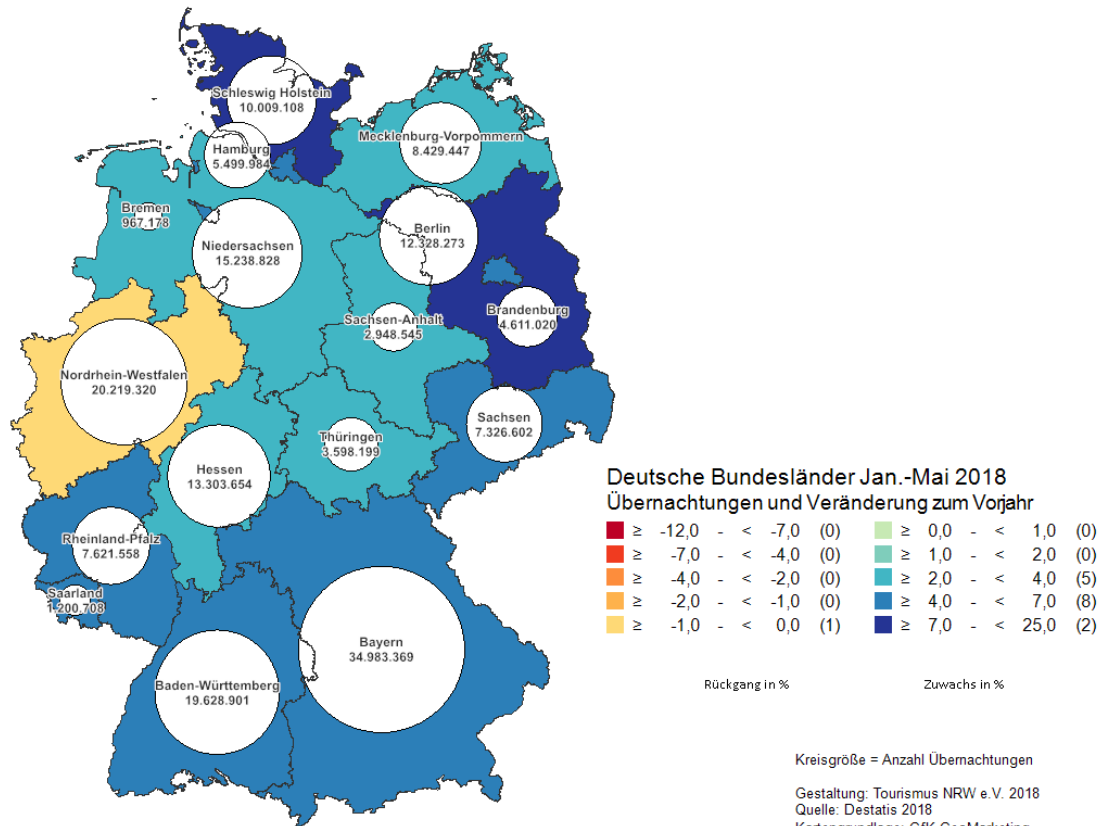


- Mit rund 9,2 Millionen Ankünften belegt NRW den zweiten Platz im Bundesländervergleich.
- NRW weist nur ein leichtes Plus gegenüber den Vorjahreszahlen auf.

Quelle: Tourismus NRW e.V. nach Statistisches Bundesamt Deutschland 2018

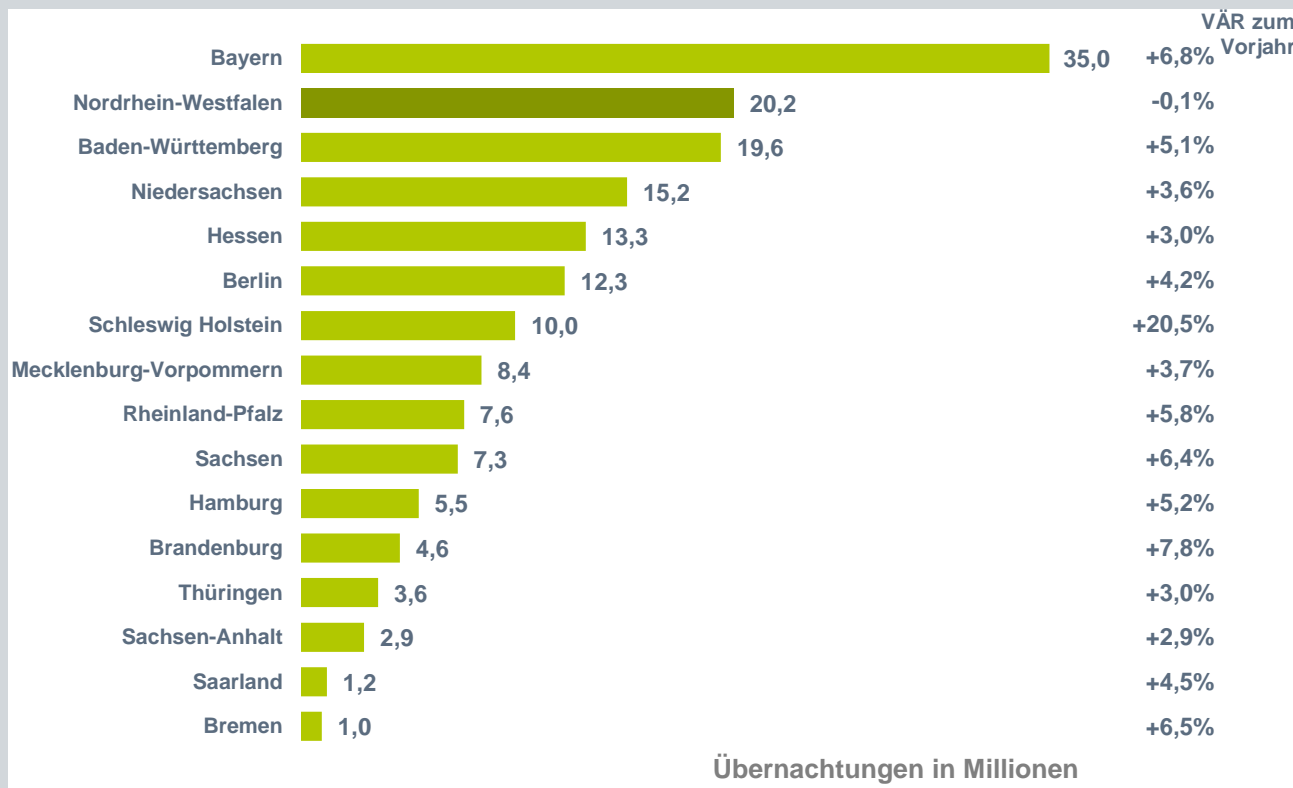


# Entwicklung der Übernachtungen in den deutschen Bundesländern – Jan. - Mai 2018





# Übernachtung in den deutschen Bundesländern – Jan. - Mai 2018

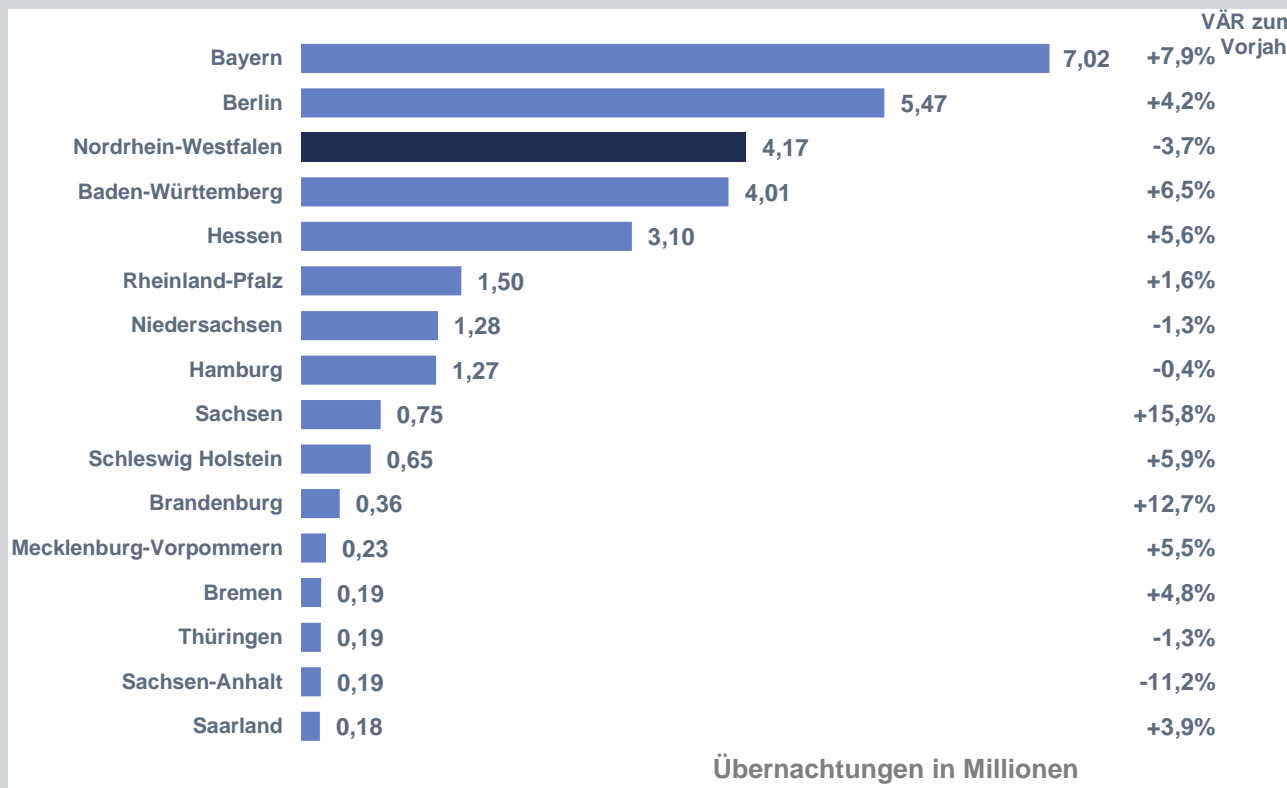


- ! Bei den Übernachtungen belegt NRW mit rund 20,2 Millionen den zweiten Platz im Bundesvergleich.
- Die Übernachtungen in NRW liegen unterhalb des Vorjahresniveaus.

Quelle: Tourismus NRW e.V. nach Statistisches Bundesamt Deutschland 2018



# Übernachtungen von ausländischen Gästen in den deutschen Bundesländern – Jan. - Mai 2018

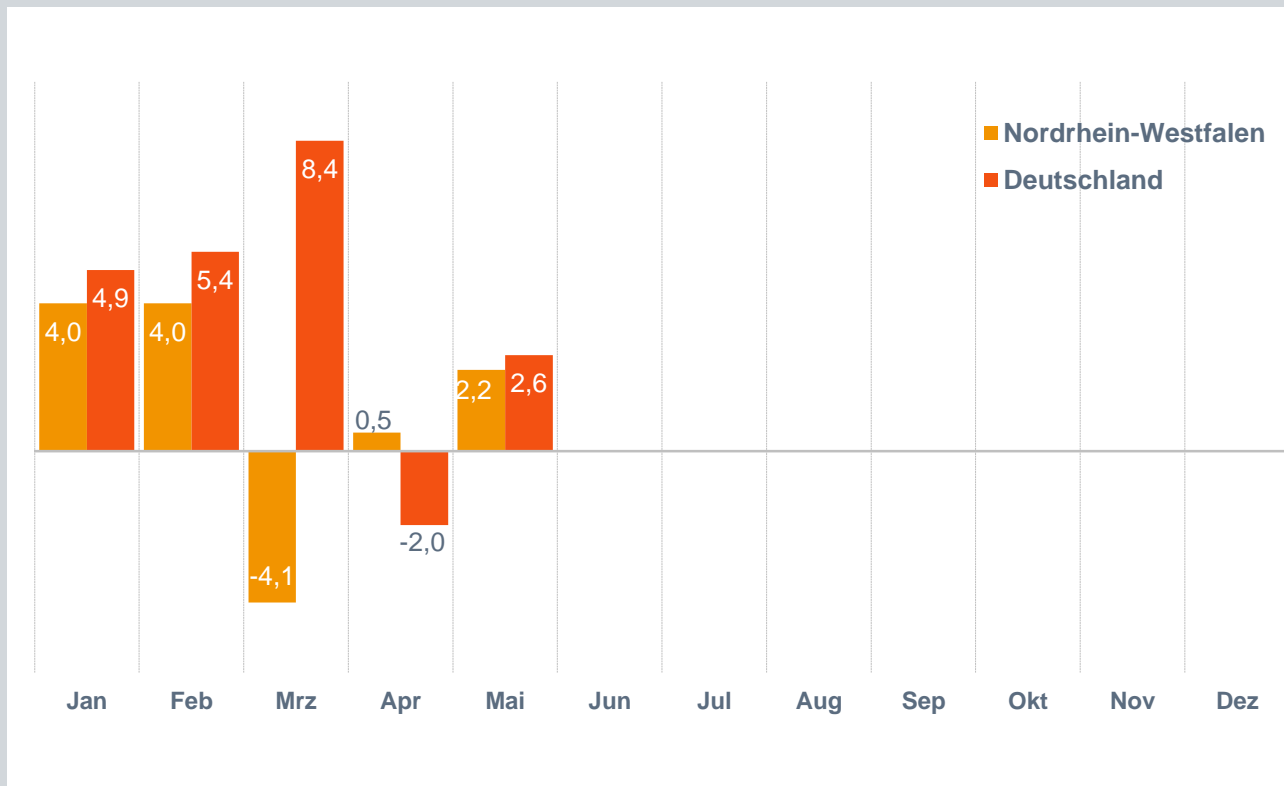


- ! ➤ Mit rund 4,17 Millionen Übernachtungen von ausländischen Gästen belegt NRW den dritten Rang im Bundesländervergleich.
- Die Übernachtungen der ausländischen Gäste in NRW liegen unterhalb des Vorjahresniveaus.

Quelle: Tourismus NRW e.V. nach Statistisches Bundesamt Deutschland 2018



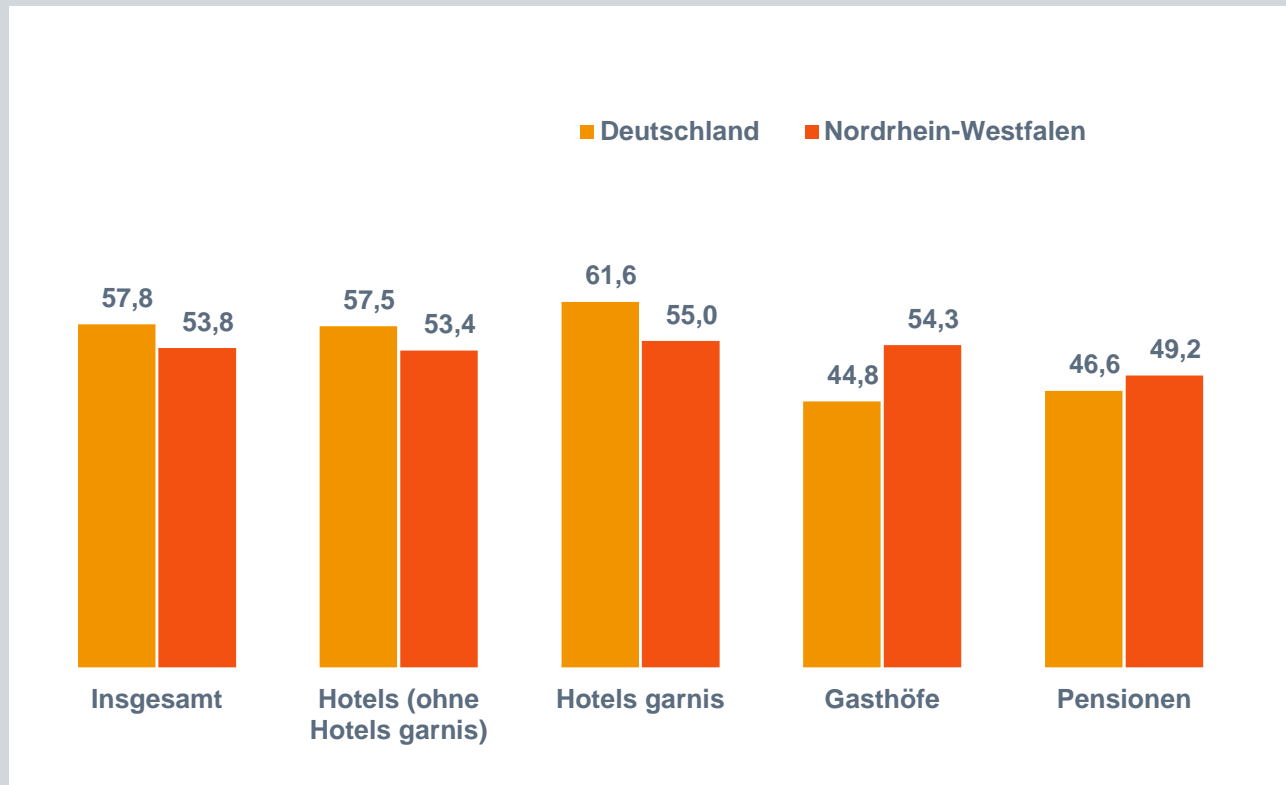
# Übernachtungen – Monatsergebnisse (in Prozent zum Vorjahr) – Jan. - Mai 2018



Quelle: Tourismus NRW e.V. nach Statistisches Bundesamt Deutschland 2018



## Durchschnittliche Auslastung der Gästezimmer in Prozent – Jan. - Mai 2018



Quelle: Tourismus NRW e.V. nach Statistisches Bundesamt Deutschland 2018 Basis: Betriebe der Hotellerie mit 25 und mehr Gästezimmern





Beherbergungsstatistik Jan. - Mai 2018

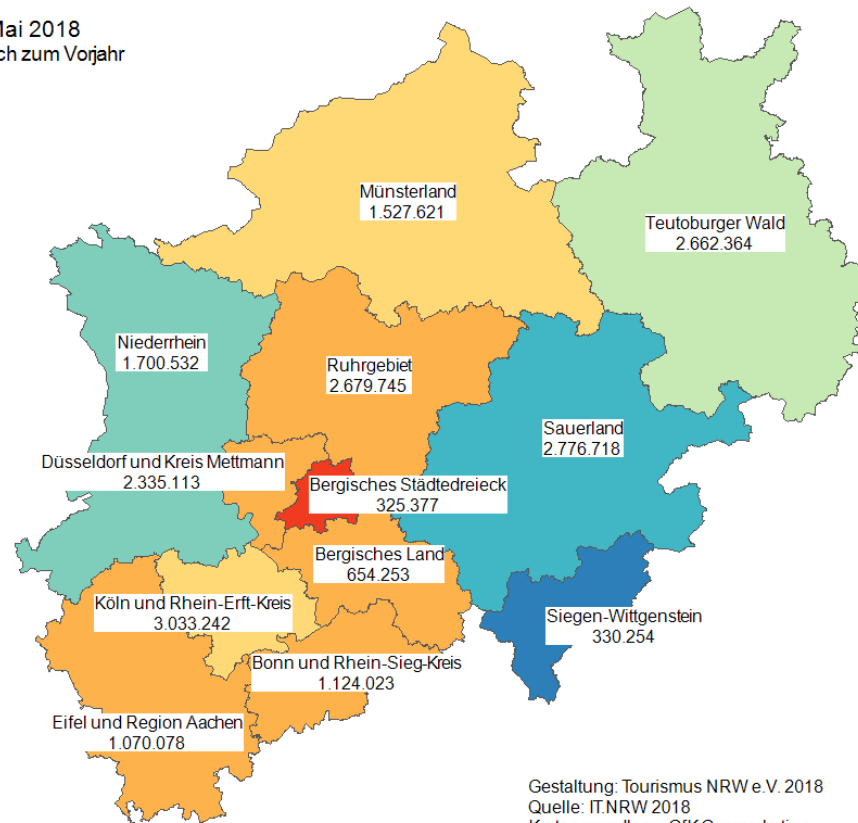
# REISEGEBIETE



# Entwicklung der Übernachtungen in den nordrhein-westfälischen Reisegebieten – Jan. - Mai 2018

Reisegebiete NRW Jan.-Mai 2018  
Übernachtungen und Vergleich zum Vorjahr  
in %

■	≥ -12,0	- < -7,0	(0)
■	≥ -7,0	- < -4,0	(1)
■	≥ -4,0	- < -2,0	(0)
■	≥ -2,0	- < -1,0	(5)
■	≥ -1,0	- < 0,0	(2)
■	≥ 0,0	- < 1,0	(1)
■	≥ 1,0	- < 2,0	(1)
■	≥ 2,0	- < 4,0	(1)
■	≥ 4,0	- < 7,0	(1)
■	≥ 7,0	- < 16,0	(0)





# Übernachtungen in den nordrhein-westfälischen Reisegebieten – Jan. - Mai 2018

Reisegebiet	Absolut	Zum Vorjahr in %	Zum Vorjahr absolut*
Köln und Rhein-Erft-Kreis	3.033.242	-0,8	-24.462
Sauerland	2.776.718	+3,1	+83.490
Ruhrgebiet	2.679.745	-1,2	-32.548
Teutoburger Wald	2.662.364	+0,1	+2.660
Düsseldorf und Kreis Mettmann	2.335.113	-1,3	-30.756
Niederrhein	1.700.532	+1,1	+18.502
Münsterland	1.527.621	-0,3	-4.597
Bonn und Rhein-Sieg-Kreis	1.124.023	-2,0	-22.939
Eifel und Region Aachen	1.070.078	-1,2	-12.997
Bergisches Land	654.253	-1,1	-7.277
Siegerland-Wittgenstein	330.254	+5,3	+16.622
Bergisches Städtedreieck	325.377	-5,2	-17.848
<b>Nordrhein-Westfalen</b>	<b>20.219.320</b>	<b>-0,1</b>	<b>-20.240</b>

- ! ➤ **Fast alle nordrhein-westfälischen Regionen liegen unterhalb des Vorjahresniveaus.**
- **Das höchste absolute Wachstum erzielt das Sauerland.**
- **Das höchste relative Wachstum erzielt die Region Siegerland-Wittgenstein mit 5,3%.**

Quelle: Tourismus NRW e.V. nach IT.NRW 2018, \*ggü. dem Vorjahreszeitraum



Beherbergungsstatistik Jan. - Mai 2018

# KREISFREIE STÄDTE



# Übernachtungen in den kreisfreien Städten (1/2)

## Jan. - Mai 2018

Kreisfreie Stadt	Übernachtungen insgesamt			Übernachtungen von Ausländern		
	Absolut	Zum Vorjahr in %	Zum Vorjahr absolut*	Absolut	Zum Vorjahr in %	Zum Vorjahr absolut*
Köln	2.473.420	-2,0	-50.478	833.601	-0,6	-5.032
Düsseldorf	1.965.627	+0,2	+3.923	775.115	-3,6	-28.946
Bonn	625.756	-0,2	-1.254	138.618	-4,1	-5.926
Essen	621.166	+4,4	+26.179	118.629	-8,4	-10.879
Dortmund	530.535	-0,8	-4.279	113.824	-3,7	-4.373
Münster	519.844	+0,8	+4.126	41.933	+8,4	+3.249
Aachen	367.816	-4,4	-16.929	105.432	-0,4	-423
Bielefeld	258.739	-9,6	-27.477	47.247	-9,0	-4.673
Bochum	256.983	-4,2	-11.266	35.759	-22,0	-10.086
Wuppertal	239.101	-3,7	-9.187	26.921	-14,1	-4.419
Duisburg	227.881	+7,7	+16.292	41.649	+6,5	+2.542
Oberhausen	189.489	-3,0	-5.860	27.668	-11,1	-3.455

**!** Heterogene Entwicklung bei den kreisfreien Städten.

Quelle: Tourismus NRW e.V. nach IT.NRW 2018, \* Berechnet anhand der einstelligen Veränderungsrate

# Übernachtungen in den kreisfreien Städten (2/2)

## Jan. - Mai 2018

Kreisfreie Stadt	Übernachtungen insgesamt			Übernachtungen von Ausländern		
	Absolut	Zum Vorjahr in %	Zum Vorjahr absolut*	Absolut	Zum Vorjahr in %	Zum Vorjahr absolut*
Gelsenkirchen	137.740	-2,6	-3.677	18.768	-12,2	-2.608
Mönchengladbach	130.813	-3,6	-4.885	28.734	-13,7	-4.561
Hagen	115.196	+3,0	+3.355	13.446	+41,3	+3.930
Leverkusen	101.351	-1,3	-1.335	30.336	-19,1	-7.162
Krefeld	96.255	+0,4	+383	25.518	-16,9	-5.190
Mülheim an der Ruhr	76.841	-3,3	-2.622	13.402	-17,7	-2.882
Hamm	63.823	+0,6	+381	7.680	+12,4	+847
Remscheid	46.775	+0,7	+325	9.676	-8,3	-876
Solingen	39.501	-18,3	-8.848	5.770	-29,0	-2.357
Bottrop	31.216	-3,8	-1.233	4.625	-23,6	-1.429
Herne	26.043	-12,6	-3.754	2.015	+0,4	+8

Quelle: Tourismus NRW e.V. nach IT.NRW 2018, \* Berechnet anhand der einstelligen Veränderungsrate

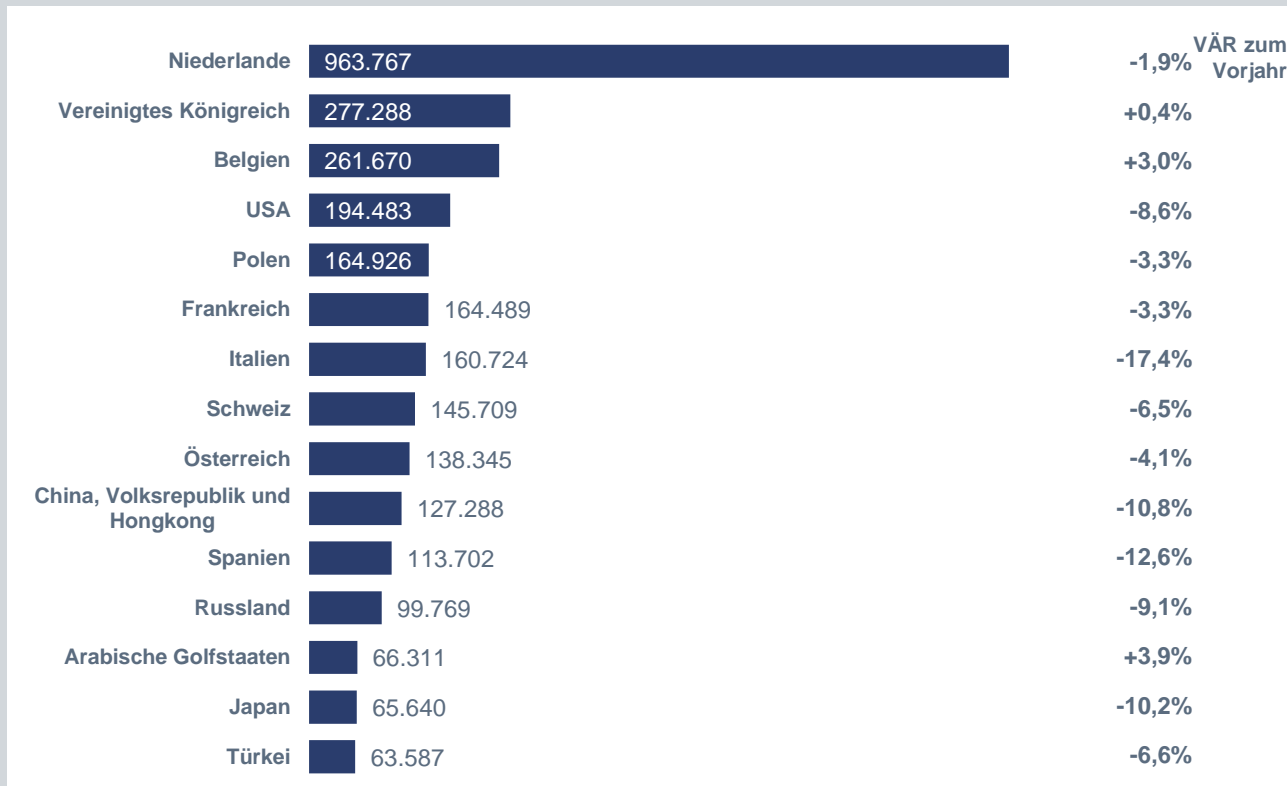


Beherbergungsstatistik Jan. - Mai 2018

# AUSLANDSMÄRKTE



# Top 15 Quellmärkte für NRW nach Übernachtungen – Jan. - Mai 2018



- **Fast alle Quellmärkte in den Top 15 weisen einen Rückgang der Übernachtungszahlen zum Vorjahreszeitraum auf.**
- **Die Hauptquellmärkte Großbritannien und Belgien verzeichnen hingegen einen Anstieg der Übernachtungszahlen.**

Quelle: Tourismus NRW e.V. nach IT.NRW 2018



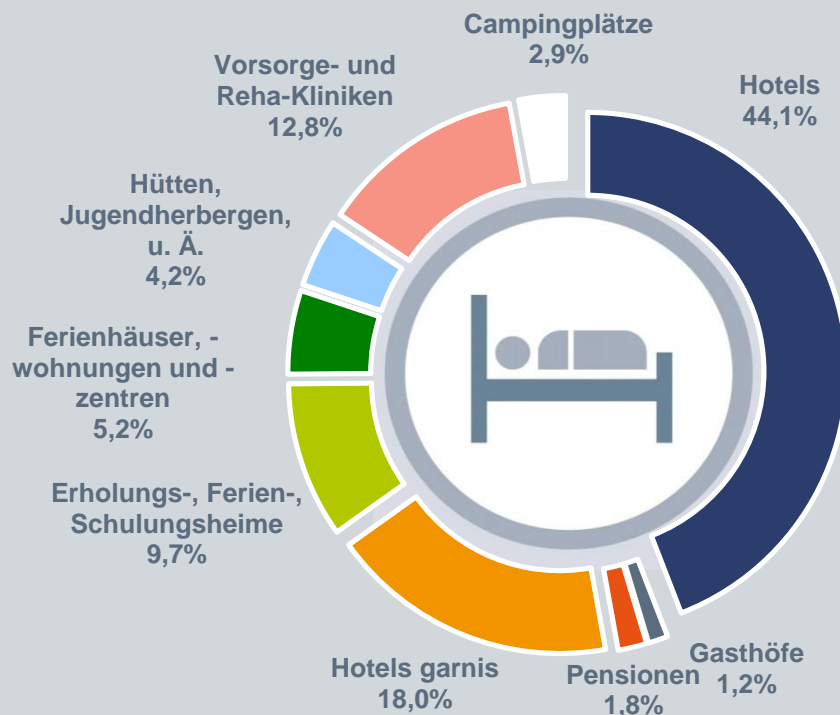


Beherbergungsstatistik Jan. - Mai 2018

# BETRIEBSARTEN



# Übernachtungen nach Betriebsarten im Zeitraum Jan. - Mai 2018



**!** > **Überdurchschnittliches Wachstum bei Übernachtungen auf Campingplätzen und Ferienhäusern, -wohnungen und -zentren**

Betriebsart	Absolut	Zum Vorjahr in %
Hotels	8.921.752	-1,4
Gasthöfe	248.722	-4,6
Pensionen	364.120	-1,0
Hotels garnis	3.636.114	-2,2
Erholungs-, Ferien-, Schulungsheime	1.966.828	-2,6
Ferienhäuser, -wohnungen und -zentren	1.056.649	+7,6
Hütten, Jugendherbergen, u. Ä.	855.333	+0,9
Vorsorge- und Reha-Kliniken	2.584.882	+1,4
Campingplätze	584.920	+26,6

Quelle: Tourismus NRW e.V. nach IT.NRW 2018



## Weitere Informationen zur Marktforschung:

[www.touristiker-nrw.de/marktforschung](http://www.touristiker-nrw.de/marktforschung)

**Ihre Ansprechpartner:**

**Christian Stühling**

Teamleiter Marktentwicklung & Innovationsmanagement

**Ann-Christin Ingenlath**

Assistentin Marktforschung | Projektassistentin Innovationswerkstatt

Tel.: 0211/91320-545

[stuehring@nrw-tourismus.de](mailto:stuehring@nrw-tourismus.de), [ingenlath@nrw-tourismus.de](mailto:ingenlath@nrw-tourismus.de)

Tourismus NRW e.V., Völklinger Str. 4, 40219 Düsseldorf