



**Tourismusstatistik  
Nordrhein-Westfalen**

# Chartbericht

## Jan. - Jul. 2017

Basis: Vorläufige Ergebnisse von IT.NRW, ohne Destatis



Beherbergungsstatistik Jan. - Jul. 2017

# BUNDESLÄNDER



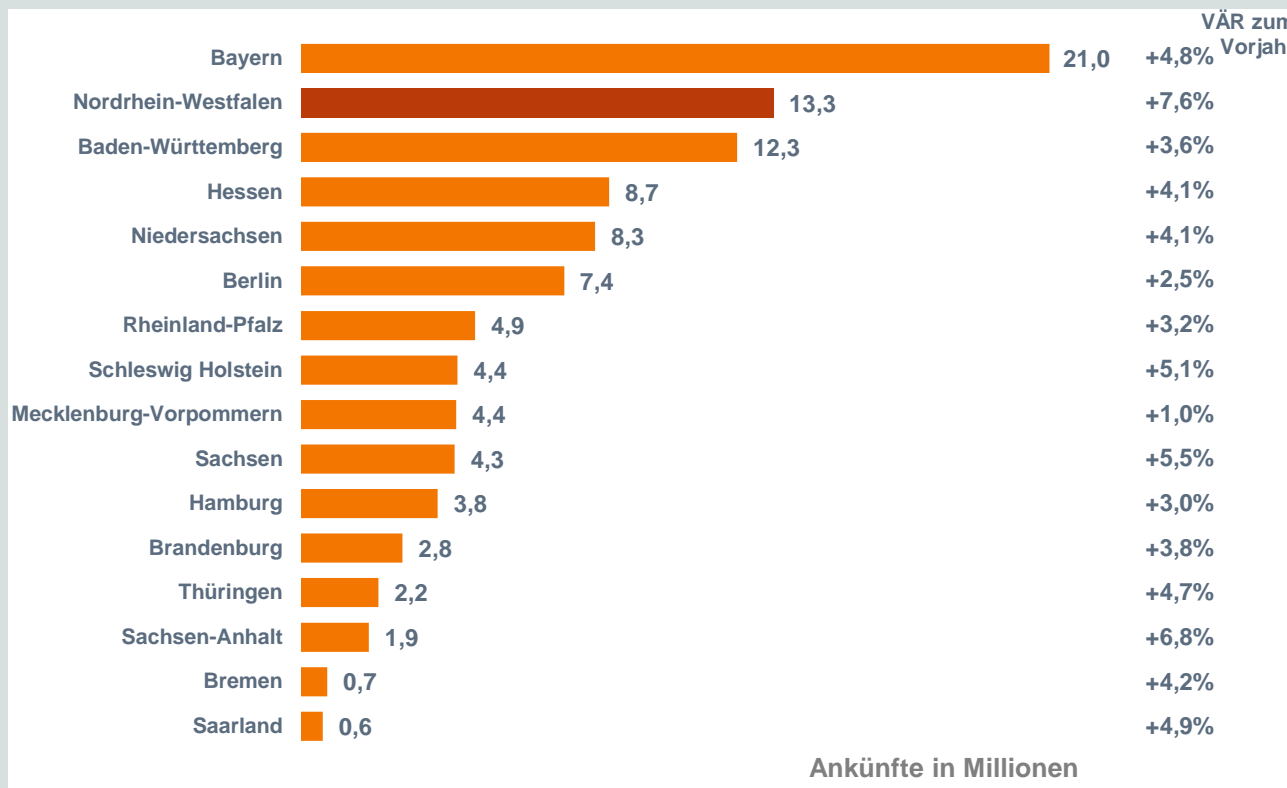
# Ankünfte und Übernachtungen in Deutschland und NRW – Jan. - Jul. 2017

Jan. - Jul. 2017	Ankünfte	VÄR in %	Über- nachtungen	VÄR in %
<b>Deutschland</b>	<b>100.910.314</b>	<b>+4,4</b>	<b>258.915.222</b>	<b>+3,0</b>
Inländische Gäste	79.718.010	+4,3	211.855.330	+3,0
Ausländische Gäste	21.192.304	+5,1	47.059.892	+3,1
<b>Nordrhein-Westfalen</b>	<b>13.263.249</b>	<b>+7,6</b>	<b>29.408.515</b>	<b>+5,6</b>
Inländische Gäste	10.281.792	+6,9	23.203.187	+4,9
Ausländische Gäste	2.981.457	+10,1	6.205.328	+8,1

**! Von Jan. – Jul. 2017 verzeichnet NRW ein deutliches Wachstum aus dem Inland und Ausland und entwickelt sich damit deutlich besser als Deutschland insgesamt. Vor allem bei den internationalen Gästen kann NRW zulegen.**



# Ankünfte in den deutschen Bundesländern – Jan. - Jul. 2017

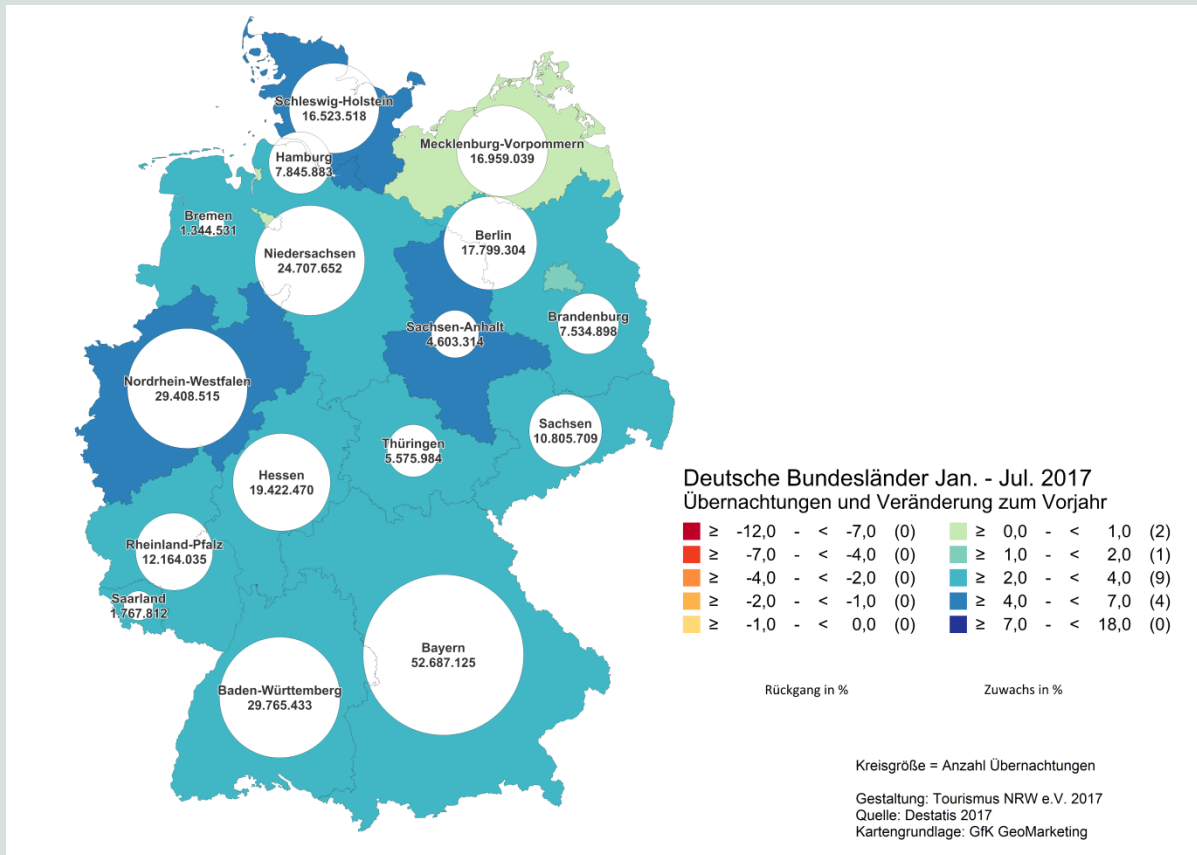


! ➤ Mit mehr als 13 Millionen Ankünften belegt NRW weiterhin den zweiten Platz im Bundesländervergleich und weist erneut das höchste Wachstum aller Bundesländer auf.

Quelle: Tourismus NRW e.V. nach Statistisches Bundesamt Deutschland Jan. - Jul. 2017

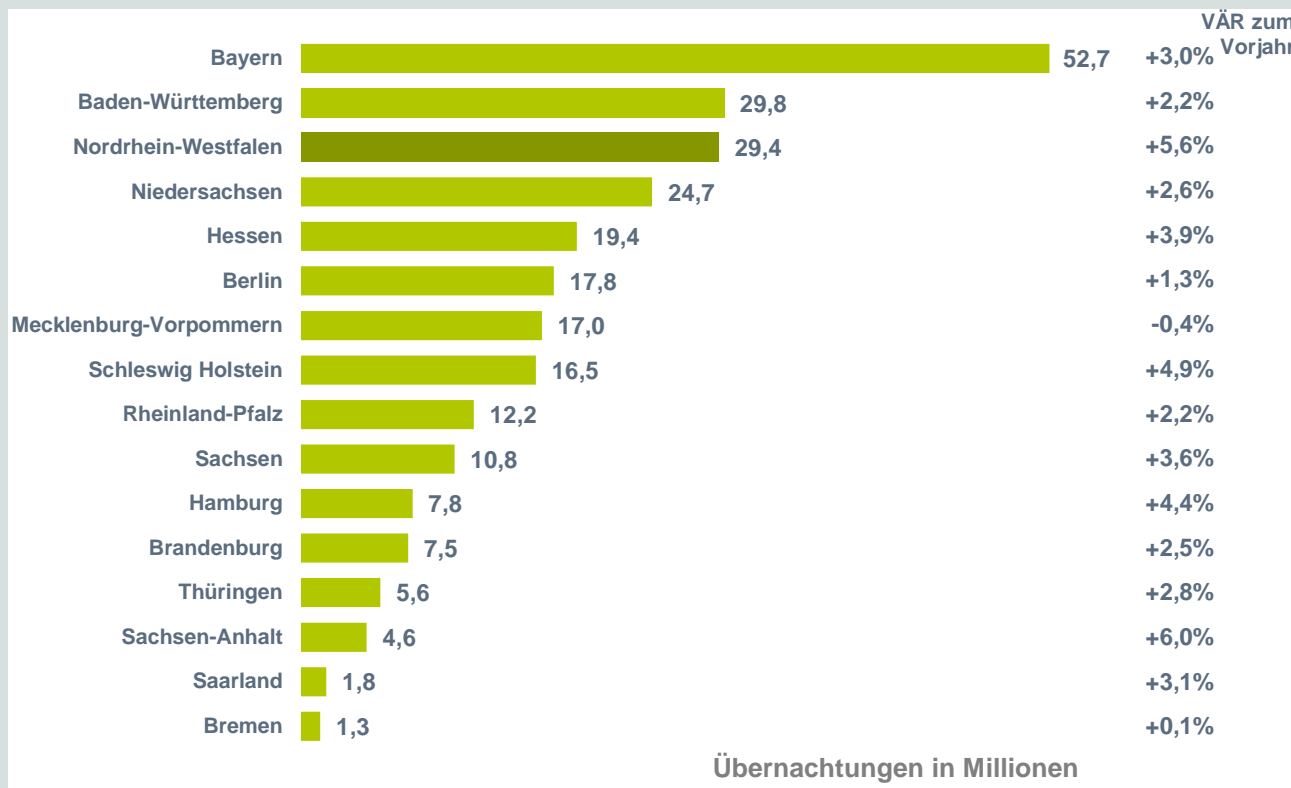


# Entwicklung der Übernachtungen in den deutschen Bundesländern – Jan. - Jul. 2017





# Übernachtungen in den deutschen Bundesländern – Jan. - Jul. 2017

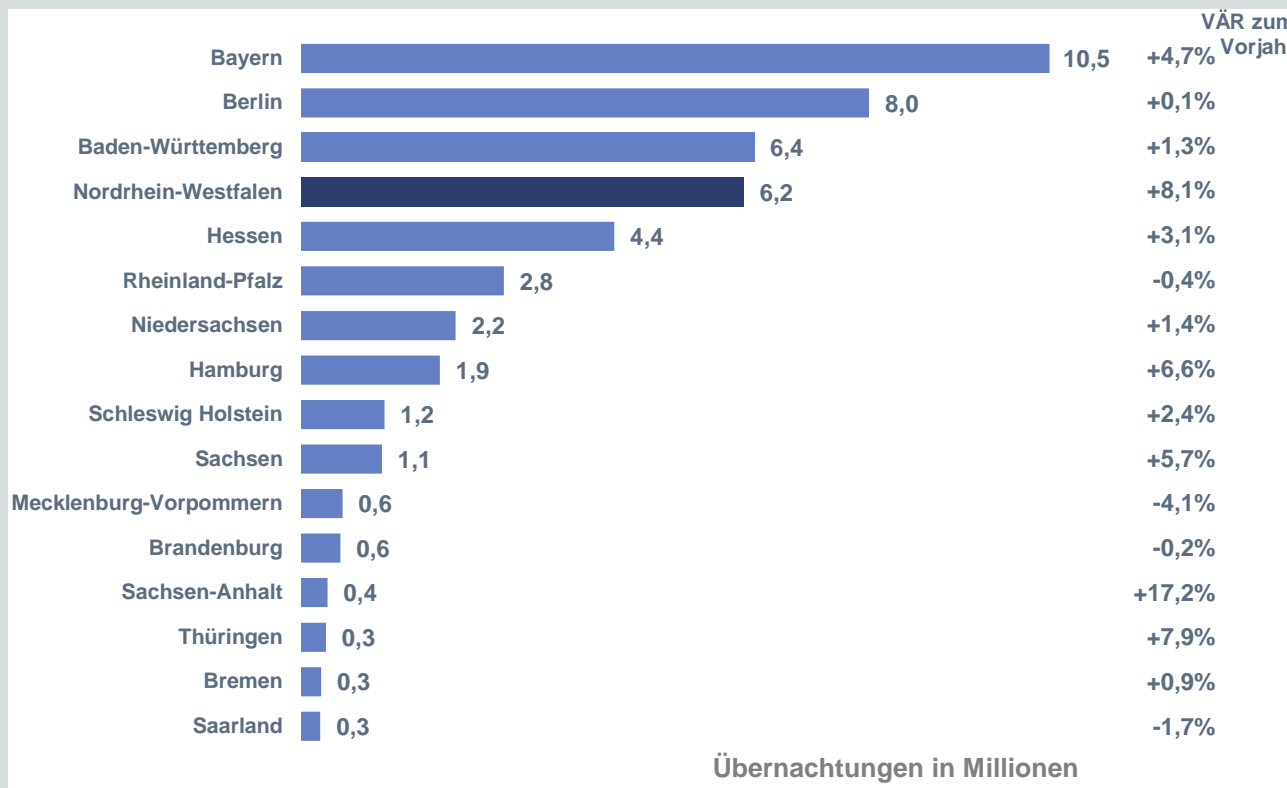


- ! Bei den Übernachtungen belegt NRW mit fast 30 Millionen den dritten Platz im Bundesvergleich und weist das zweithöchste Wachstum auf.
- Sachsen-Anhalt kann im Lutherjahr 2017 überdurchschnittlich zulegen (Reisegebiet Anhalt-Wittenberg +13,7%)

Quelle: Tourismus NRW e.V. nach Statistisches Bundesamt Deutschland Jan. - Jul. 2017



# Übernachtungen von ausländischen Gästen in den deutschen Bundesländern – Jan. - Jul. 2017

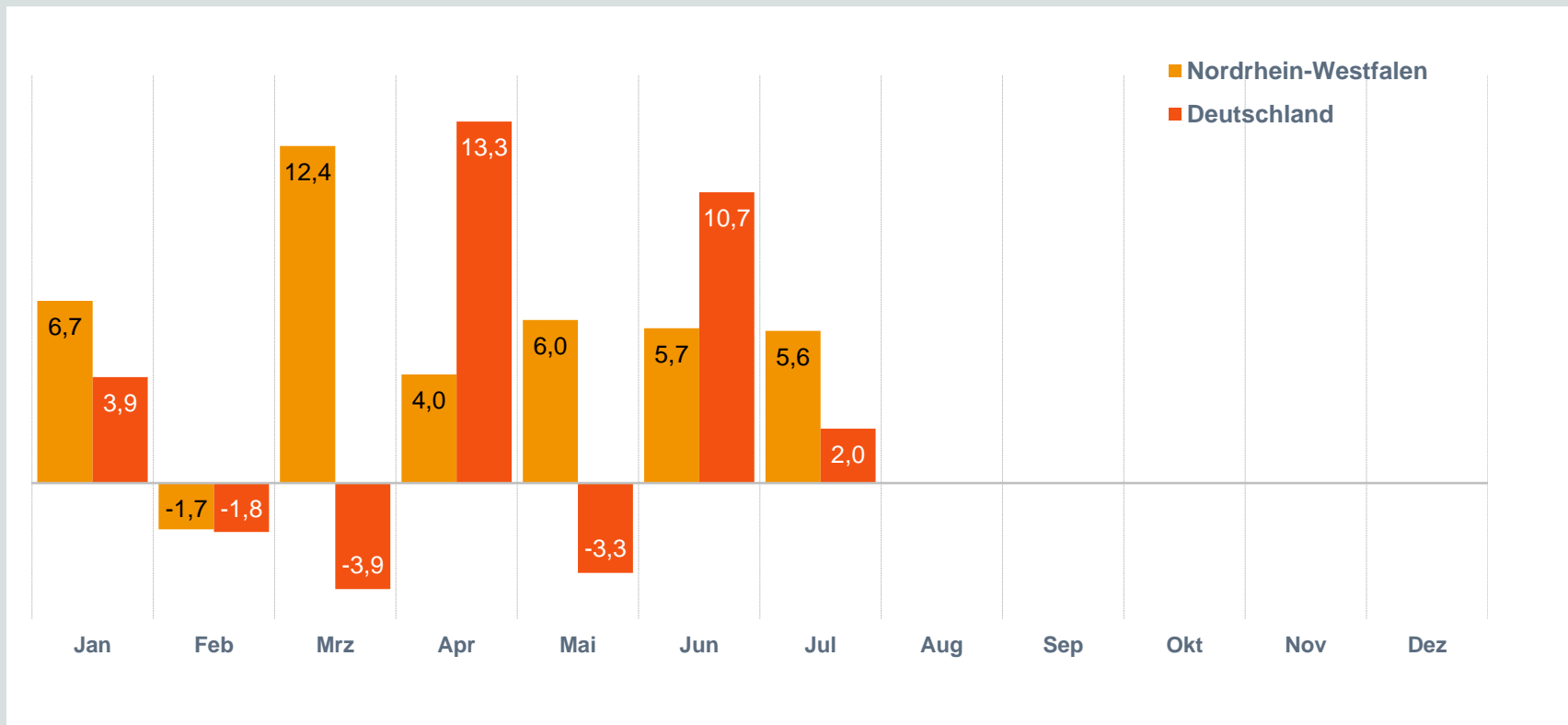


- Mit rund 6,2 Millionen Übernachtungen von ausländischen Gästen belegt NRW den vierten Rang im Bundesländervergleich und weist das zweitgrößte Wachstum auf
- Sachsen Anhalt kann im Lutherjahr vor allem bei den ausländischen Gästen überdurchschnittlich zulegen (+17,2%)

Quelle: Tourismus NRW e.V. nach Statistisches Bundesamt Deutschland Jan. - Jul. 2017



# Übernachtungen – Monatsergebnisse (in Prozent zum Vorjahr) – Jan. - Jul. 2017

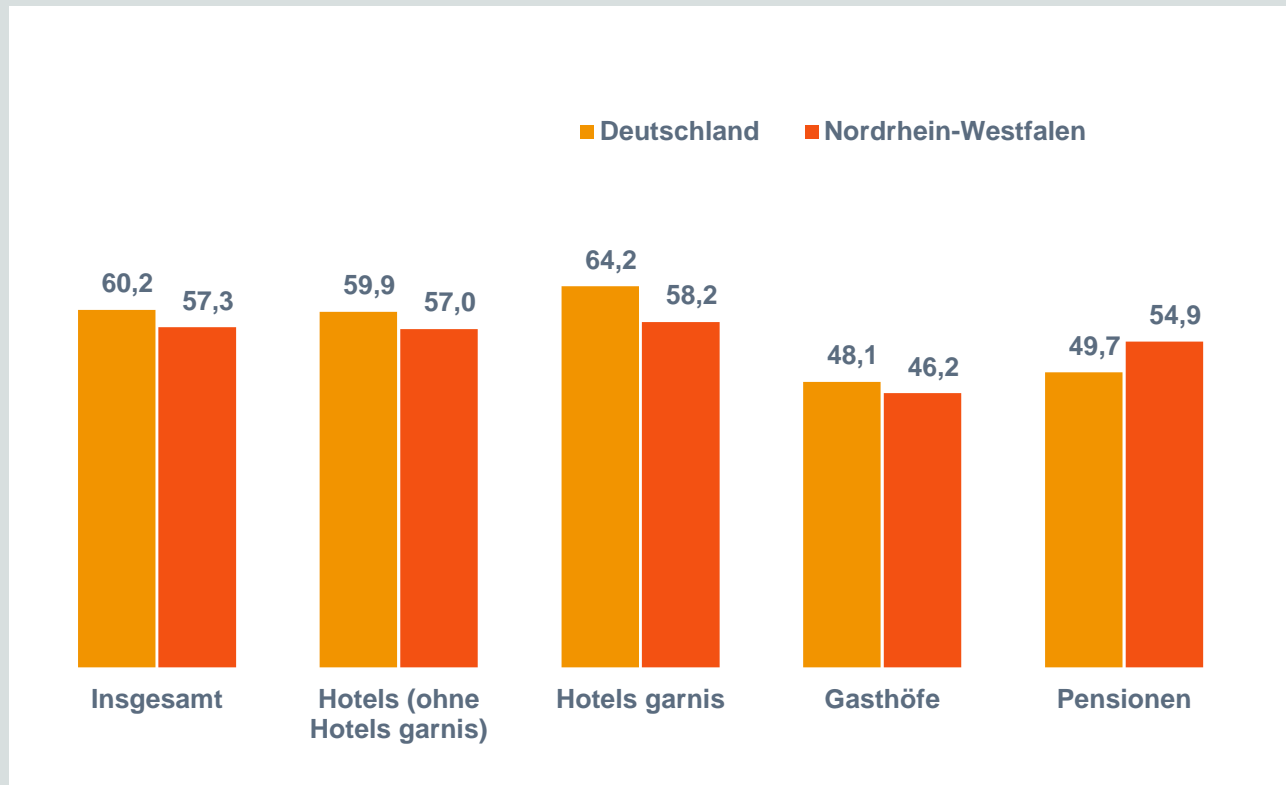


Quelle: Tourismus NRW e.V. nach Statistisches Bundesamt Deutschland Jan. - Jul. 2017





## Durchschnittliche Auslastung der Gästezimmer in Prozent – Jan. - Jul. 2017



Quelle: Tourismus NRW e.V. nach Statistisches Bundesamt Deutschland Jan. - Jul. 2017 Basis: Betriebe der Hotellerie mit 25 und mehr Gästezimmern



Beherbergungsstatistik Jan. - Jul. 2017

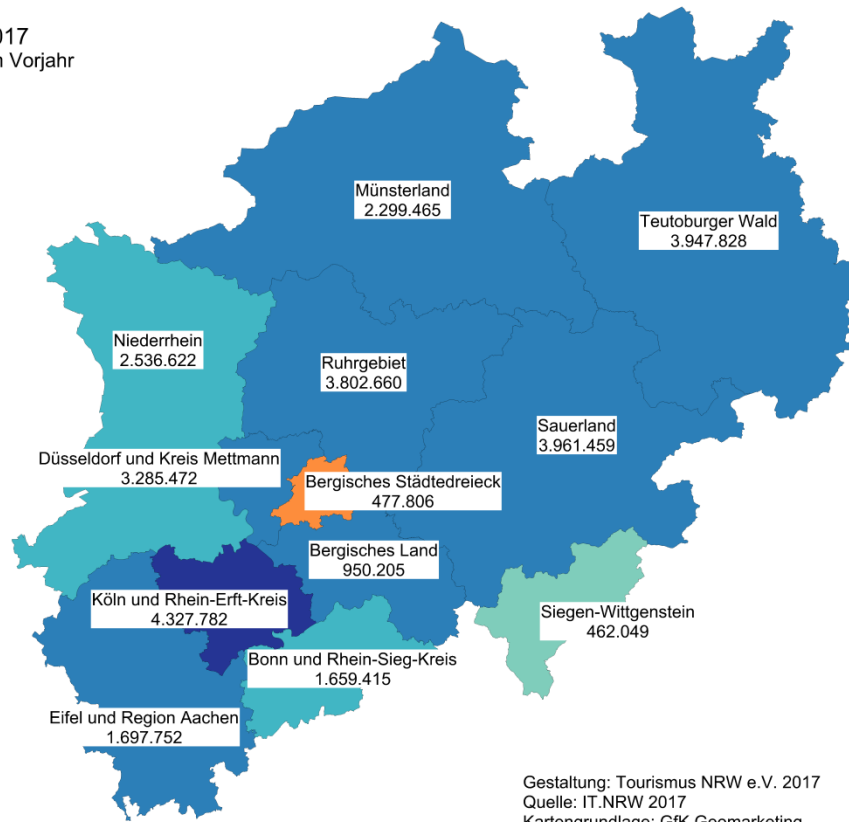
# REISEGEBIETE



# Entwicklung der Übernachtungen in den nordrhein-westfälischen Reisegebieten – Jan. - Jul. 2017

Reisegebiete NRW Jan.-Jul. 2017  
Übernachtungen und Vergleich zum Vorjahr  
in %

■	≥ -12,0	- <	-7,0	(0)
■	≥ -7,0	- <	-4,0	(0)
■	≥ -4,0	- <	-2,0	(1)
■	≥ -2,0	- <	-1,0	(0)
■	≥ -1,0	- <	0,0	(0)
■	≥ 0,0	- <	1,0	(0)
■	≥ 1,0	- <	2,0	(1)
■	≥ 2,0	- <	4,0	(2)
■	≥ 4,0	- <	7,0	(7)
■	≥ 7,0	- <	16,0	(1)



Gestaltung: Tourismus NRW e.V. 2017  
Quelle: IT.NRW 2017  
Kartengrundlage: GfK Geomarketing



# Übernachtungen in den nordrhein-westfälischen Reisegebieten – Jan. - Jul. 2017

Reisegebiet	Absolut	Zum Vorjahr in %	Zum Vorjahr absolut*
Köln und Rhein-Erft-Kreis	4.327.782	+10,0	+393.435
Sauerland	3.961.459	+6,3	+234.781
Teutoburger Wald	3.947.828	+4,1	+155.486
Ruhrgebiet	3.802.660	+5,6	+201.656
Düsseldorf und Kreis Mettmann	3.285.472	+5,9	+183.043
Niederrhein	2.536.622	+3,6	+88.145
Münsterland	2.299.465	+5,0	+109.498
Eifel und Region Aachen	1.697.752	+6,4	+102.120
Bonn und Rhein-Sieg-Kreis	1.659.415	+2,2	+35.721
Bergisches Land	950.205	+6,1	+54.630
Bergisches Städtedreieck	477.806	-3,5	-17.330
Siegerland-Wittgenstein	462.049	+1,8	+8.170
<b>Nordrhein-Westfalen</b>	<b>29.408.515</b>	<b>+5,6</b>	<b>+1.559.542</b>

- ! ➤ **Fast alle nordrhein-westfälischen Regionen weisen von Jan. - Jul. 2017 ein Wachstum auf.**
- **Das höchste relative Wachstum als auch absolute Wachstum erzielt erneut die Region Köln und Rhein-Erft-Kreis.**

Quelle: Tourismus NRW e.V. nach IT.NRW 2017, \*ggü. Jahresergebnis Jan. - Jul. 2017



Beherbergungsstatistik Jan. - Jul. 2017

# KREISFREIE STÄDTE



# Übernachtungen in den kreisfreien Städten (1/2) Jan. - Jul. 2017

Kreisfreie Stadt	Übernachtungen insgesamt			Übernachtungen von Ausländern		
	Absolut	Zum Vorjahr in %	Zum Vorjahr absolut*	Absolut	Zum Vorjahr in %	Zum Vorjahr absolut*
Köln	3.552.949	+11,9	+377.838	1.181.108	+13,7	+142.315
Düsseldorf	2.735.462	+6,3	+162.121	1.109.300	+6,4	+66.725
Bonn	901.931	+2,9	+25.419	203.467	+6,9	+13.133
Essen	818.113	+7,0	+53.521	170.331	+10,0	+15.485
Münster	761.198	-0,1	-762	75.210	+17,7	+11.310
Dortmund	730.309	+6,6	+45.216	162.651	+11,9	+17.297
Aachen	573.598	+8,7	+45.909	167.550	+10,9	+16.468
Bielefeld	407.486	+19,9	+67.631	75.974	+36,9	+20.478
Bochum	367.391	+1,6	+5.786	60.311	-2,5	-1.546
Wuppertal	342.996	-4,8	-17.294	43.991	-23,8	-13.740
Duisburg	306.143	+5,8	+16.783	56.641	+5,1	+2.749
Oberhausen	270.729	+4,9	+12.646	41.800	+9,1	+3.487

**!** Heterogene Entwicklung bei den kreisfreien Städten.

Quelle: Tourismus NRW e.V. nach IT.NRW 2017, \* Berechnet anhand der einstelligen Veränderungsrate

# Übernachtungen in den kreisfreien Städten (2/2)

## Jan. - Jul. 2017

Kreisfreie Stadt	Übernachtungen insgesamt			Übernachtungen von Ausländern		
	Absolut	Zum Vorjahr in %	Zum Vorjahr absolut*	Absolut	Zum Vorjahr in %	Zum Vorjahr absolut*
Gelsenkirchen	196.403	+2,7	+5.163	28.556	+21,8	+5.111
Mönchengladbach	190.426	+6,0	+10.779	46.809	+6,7	+2.939
Hagen	162.998	+11,4	+16.680	14.330	+12,7	+1.615
Leverkusen	143.752	+5,5	+7.494	51.202	+24,6	+10.109
Krefeld	130.749	-5,0	-6.882	39.861	-6,3	-2.680
Mülheim an der Ruhr	110.505	+4,3	+4.556	22.786	-5,4	-1.301
Hamm	91.296	+10,8	+8.899	10.674	+3,1	+321
Solingen	68.455	-6,4	-4.681	11.408	+1,6	+180
Remscheid	66.355	+7,4	+4.572	15.273	+18,1	+2.341
Bottrop	46.157	+3,9	+1.733	8.471	+5,0	+403
Herne	40.337	+2,4	+945	2.855	-9,0	-282

Quelle: Tourismus NRW e.V. nach IT.NRW 2017, \* Berechnet anhand der einstelligen Veränderungsrate



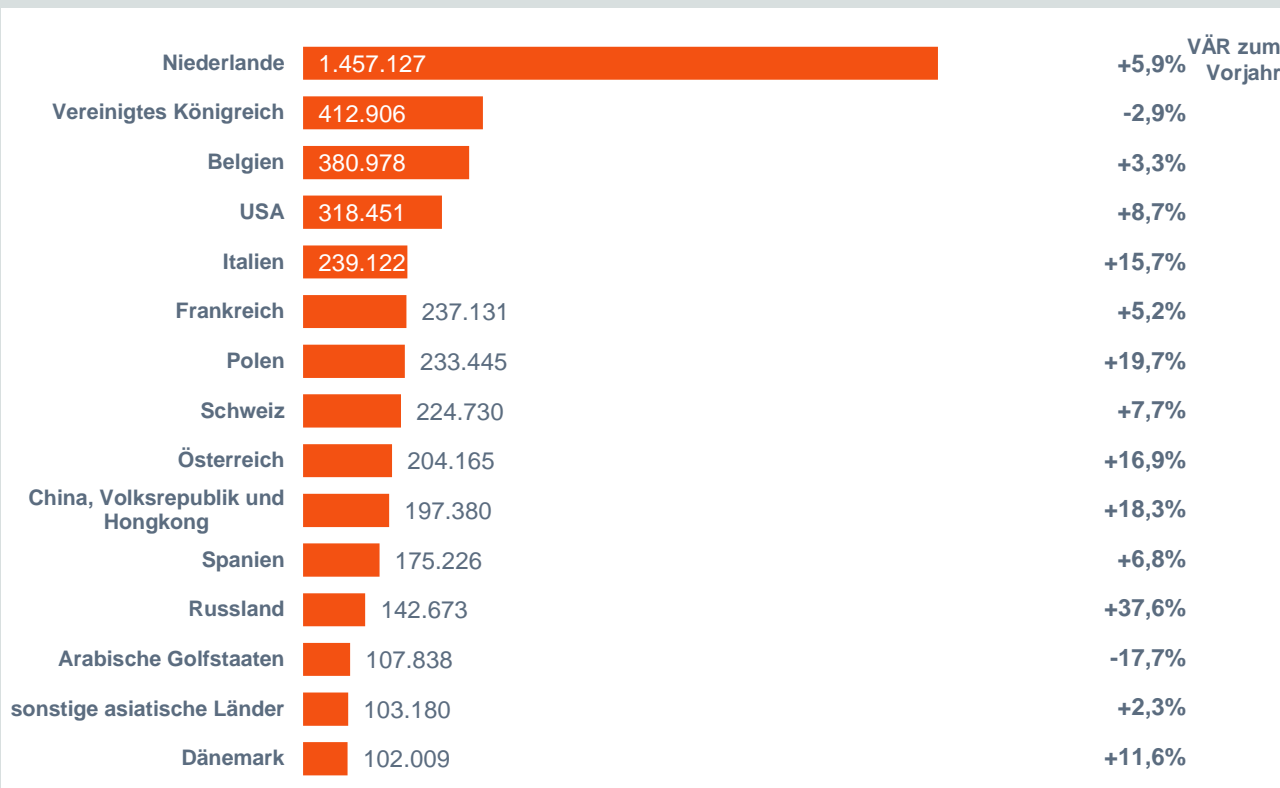
Beherbergungsstatistik Jan. - Jul. 2017

# AUSLANDSMÄRKTE





# Top 15 Quellmärkte für NRW nach Übernachtungen – Jan. - Jul. 2017



- ! > Fast alle Quellmärkte in den Top 15 weisen höhere Übernachtungszahlen als im Vorjahreszeitraum auf.
- > Starkes Wachstum der Übernachtungszahlen aus Russland

Quelle: Tourismus NRW e.V. nach IT.NRW 2017



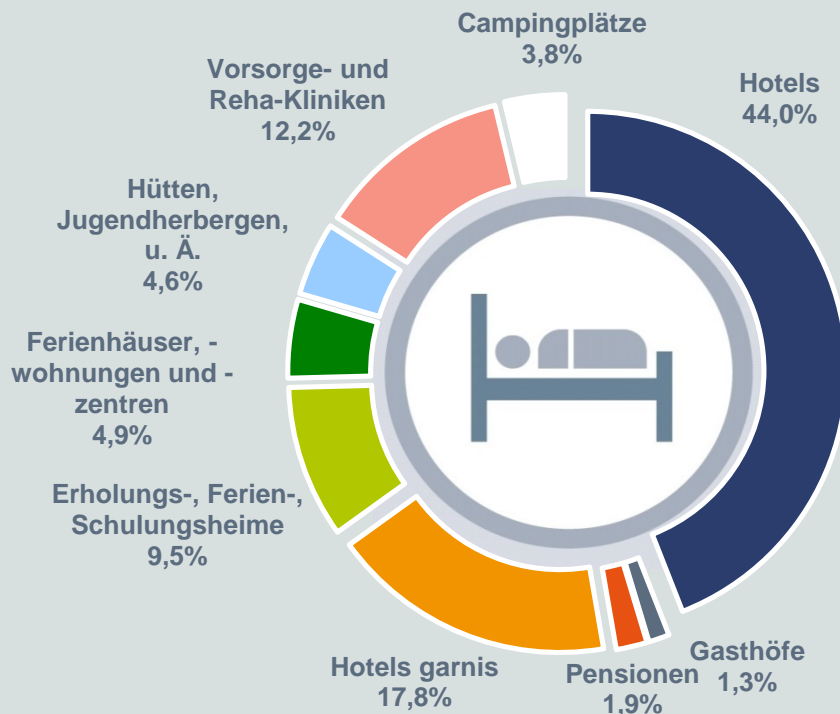
Beherbergungsstatistik Jan. - Jul. 2017

# BETRIEBSARTEN



# Übernachtungen nach Betriebsarten im Zeitraum Jan. - Jul. 2017

**!** > **Überdurchschnittliches Wachstum bei Übernachtungen auf Campingplätzen, in Ferienhäusern und Hotels garni**



Betriebsart	Absolut	Zum Vorjahr in %
Hotels	12.950.533	+ 7,2
Gasthöfe	381.569	+ 7,3
Pensionen	570.590	+ 0,7
Hotels garni	5.233.685	+ 8,1
Erholungs-, Ferien-, Schulungsheime	2.800.294	+ 1,1
Ferienhäuser, -wohnungen und -zentren	1.442.666	+ 8,3
Hütten, Jugendherbergen, u. Ä.	1.344.622	+ 2,7
Vorsorge- und Reha-Kliniken	3.581.292	- 1,3
Campingplätze	1.103.264	+ 13,8

Quelle: Tourismus NRW e.V. nach IT.NRW 2017



## Weitere Informationen zur Marktforschung:

[www.touristiker-nrw.de/marktforschung](http://www.touristiker-nrw.de/marktforschung)

**Ihre Ansprechpartner:**

**Christian Stühling**

Teamleiter Marktentwicklung & Innovationsmanagement

**Ann-Christin Ingenlath**

Assistentin Marktforschung | Projektassistentin Innovationswerkstatt

Tel.: 0211/91320-545

[stuehring@nrw-tourismus.de](mailto:stuehring@nrw-tourismus.de), [ingenlath@nrw-tourismus.de](mailto:ingenlath@nrw-tourismus.de)

Tourismus NRW e.V., Völklinger Str. 4, 40219 Düsseldorf