



**Tourismusstatistik
Nordrhein-Westfalen**

Chartbericht

Jan. - Apr. 2017

Basis: Vorläufige Ergebnisse von IT.NRW, ohne Destatis



Beherbergungsstatistik Jan. - Apr. 2017

BUNDESLÄNDER



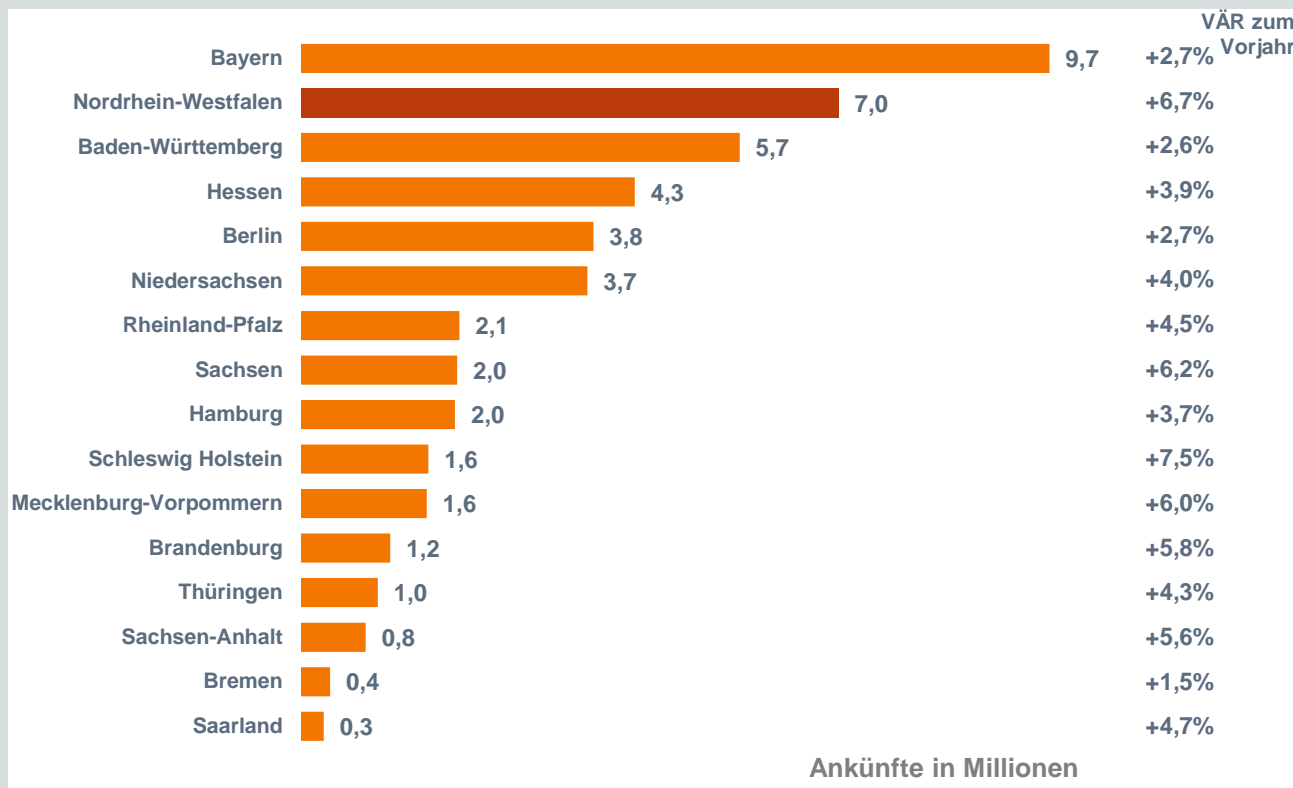
Ankünfte und Übernachtungen in Deutschland und NRW – Jan. - Apr. 2017

Jan. - Apr. 2017	Ankünfte	VÄR in %	Über- nachtungen	VÄR in %
Deutschland	47.198.649	+4,2	117.724.268	+3,0
Inländische Gäste	37.393.049	+4,0	95.766.465	+3,0
Ausländische Gäste	9.805.600	+4,8	21.957.803	+3,2
Nordrhein-Westfalen	6.971.711	+6,7	15.481.093	+5,4
Inländische Gäste	5.382.673	+5,6	12.184.499	+4,4
Ausländische Gäste	1.589.038	+10,6	3.296.594	+9,4

! In den ersten vier Monaten 2017 verzeichnet NRW ein deutliches Wachstum aus dem Inland und Ausland und entwickelt sich damit deutlich besser als Deutschland insgesamt. Vor allem bei den internationalen Gästen kann NRW zulegen.



Ankünfte in den deutschen Bundesländern – Jan. - Apr. 2017

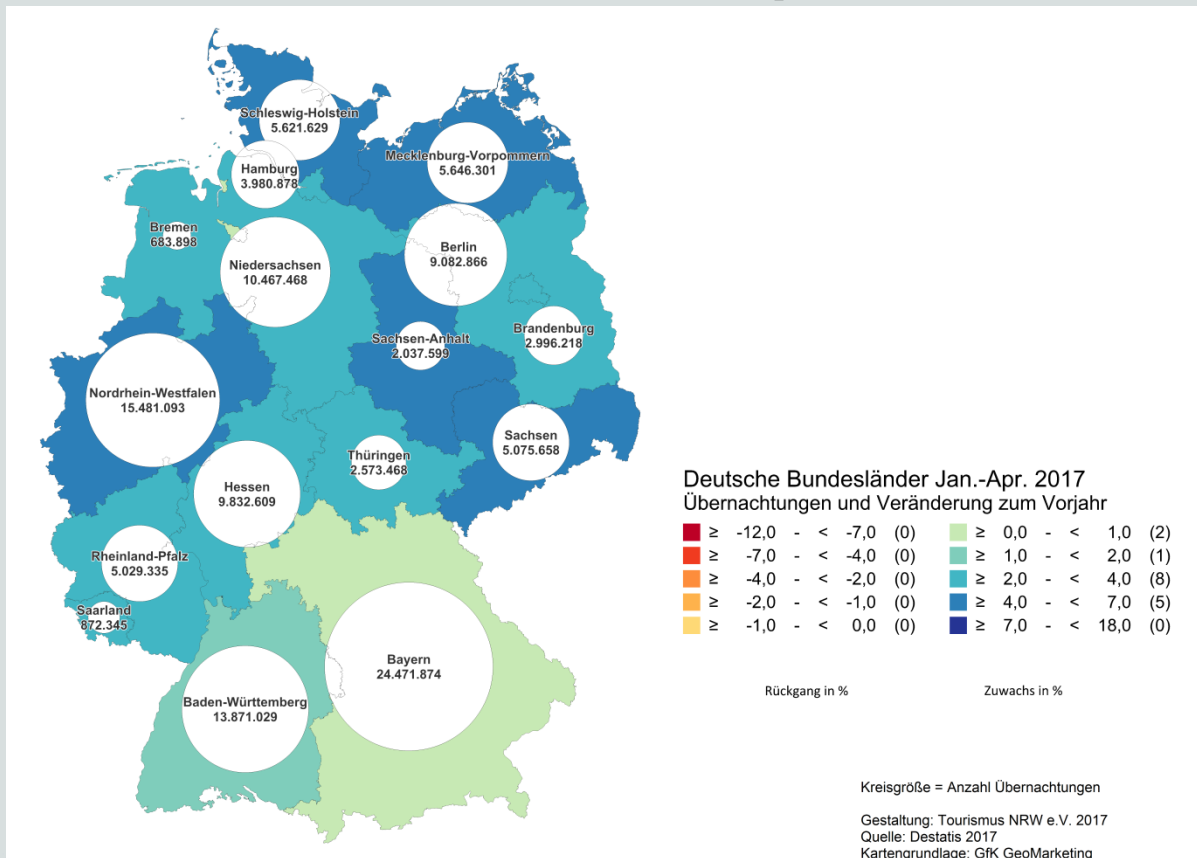


! ➤ Mit rund 7 Millionen
Ankünften belegt NRW
den zweiten Platz im
Bundesländervergleich
und weist das
zweithöchste
Wachstum aller
Bundesländer auf.

Quelle: Tourismus NRW e.V. nach Statistisches Bundesamt Deutschland Jan. - Apr. 2017

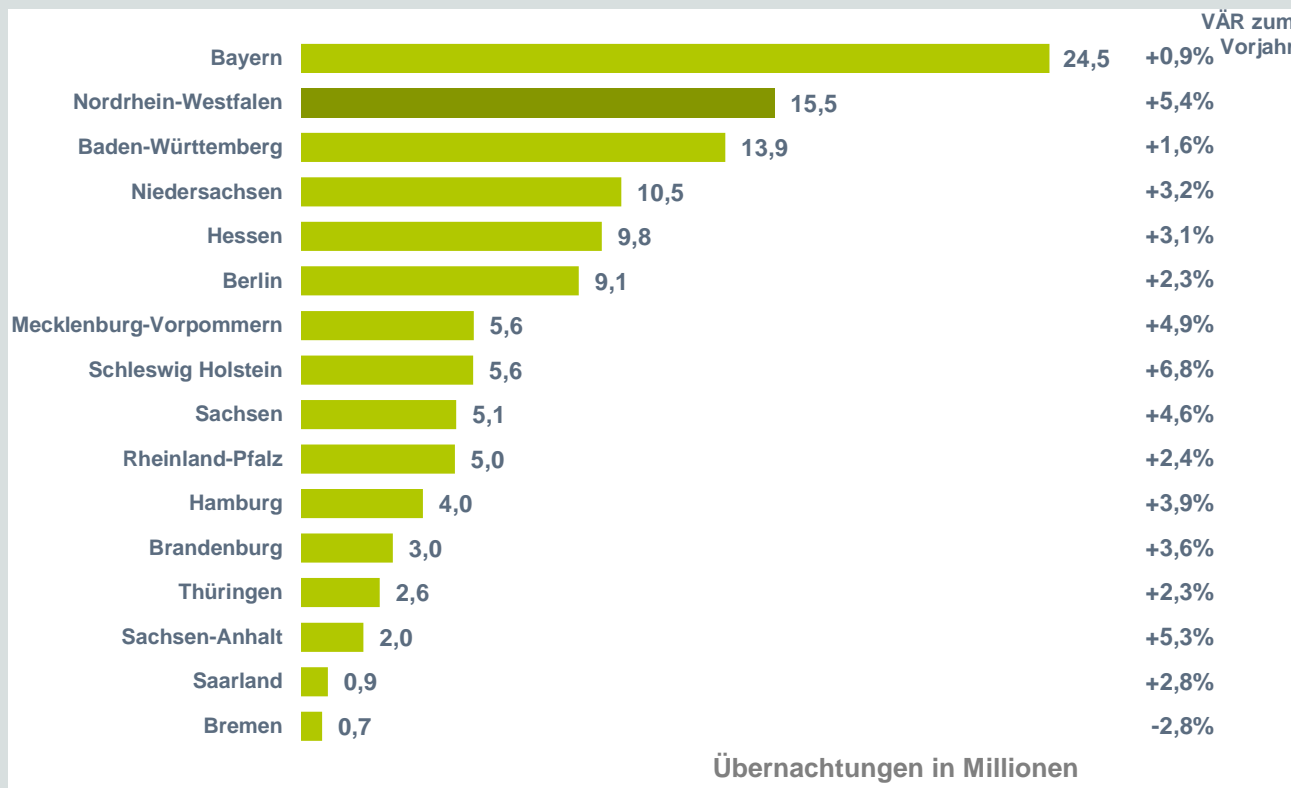


Entwicklung der Übernachtungen in den deutschen Bundesländern – Jan. - Apr. 2017





Übernachtungen in den deutschen Bundesländern – Jan. - Apr. 2017

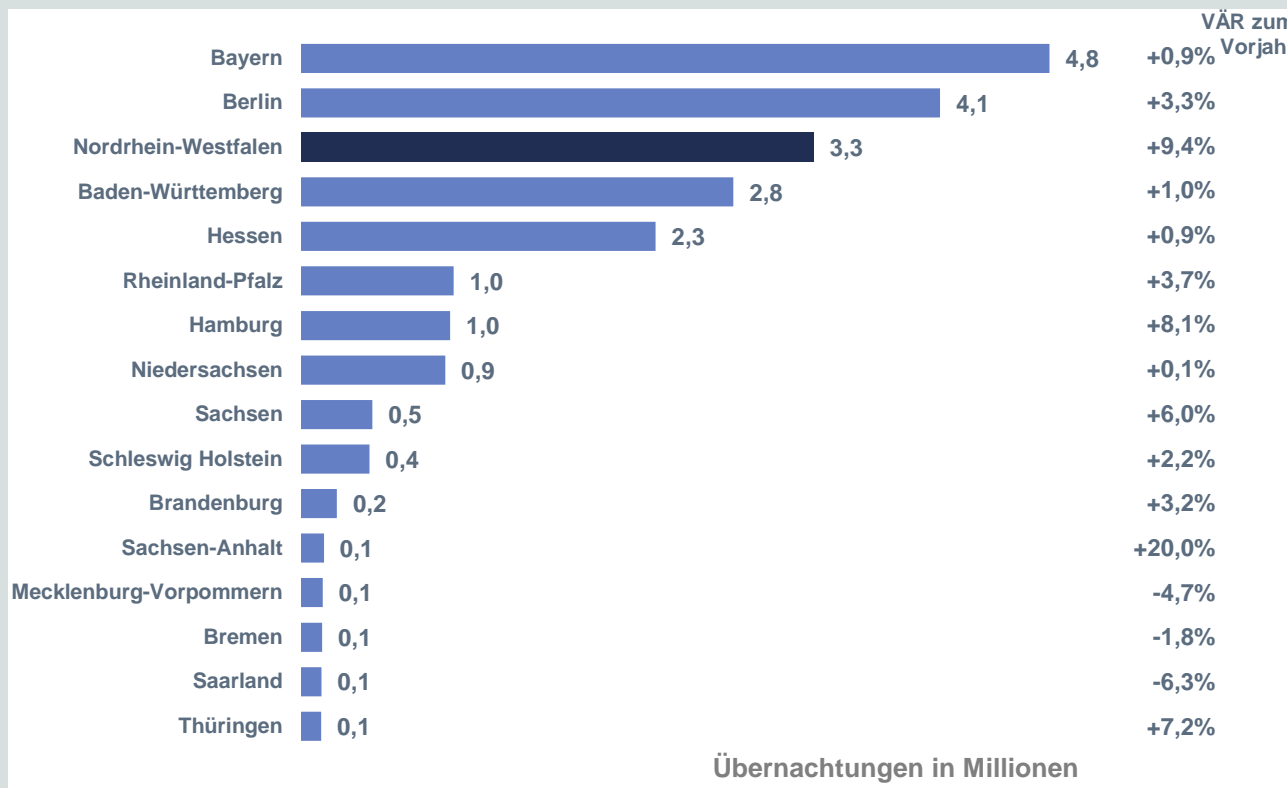


! ➤ Bei den Übernachtungen belegt NRW mit rund 15,5 Millionen den zweiten Platz im Bundesvergleich und erzielt das zweithöchste Wachstum im Bundesvergleich.

Quelle: Tourismus NRW e.V. nach Statistisches Bundesamt Deutschland Jan. - Apr. 2017



Übernachtungen von ausländischen Gästen in den deutschen Bundesländern – Jan. - Apr. 2017

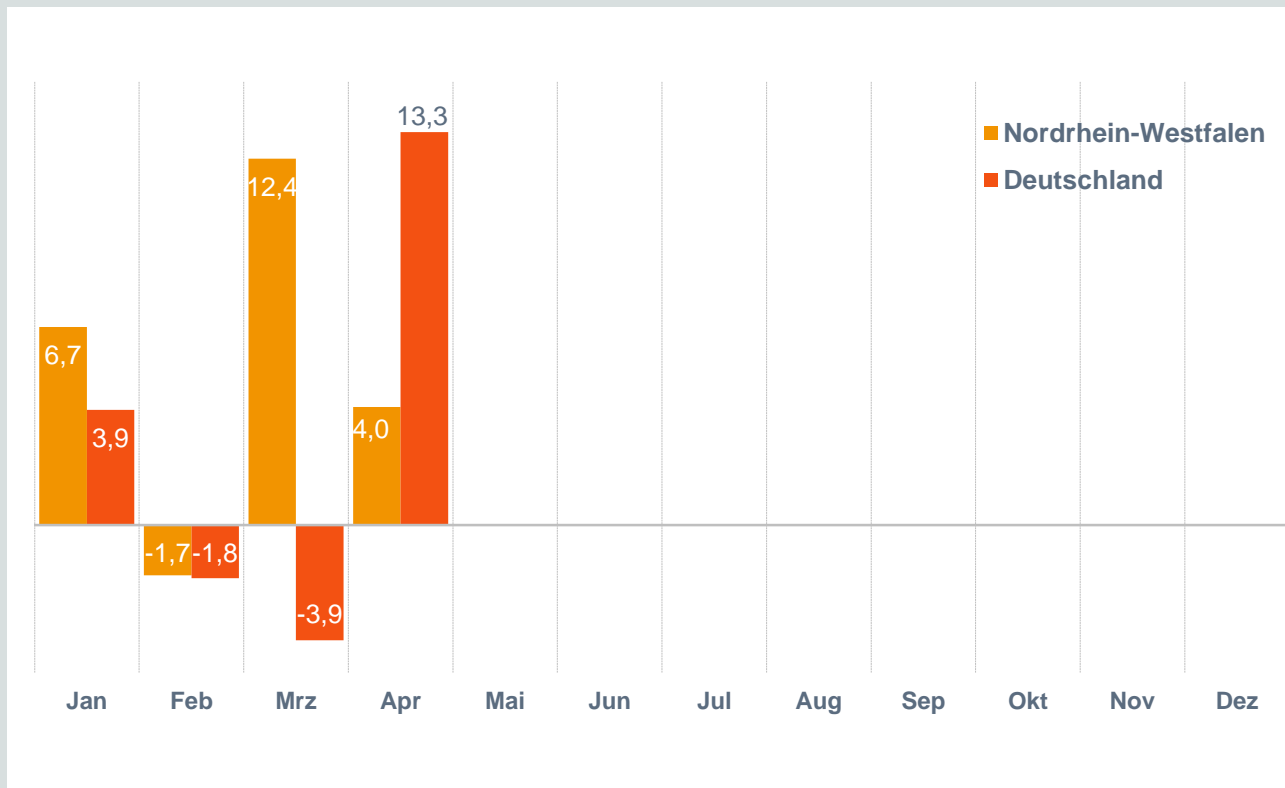


! ➤ Mit rund 3,3 Millionen Übernachtungen von ausländischen Gästen belegt NRW den dritten Rang im Bundesländervergleich

Quelle: Tourismus NRW e.V. nach Statistisches Bundesamt Deutschland Jan. - Apr. 2017



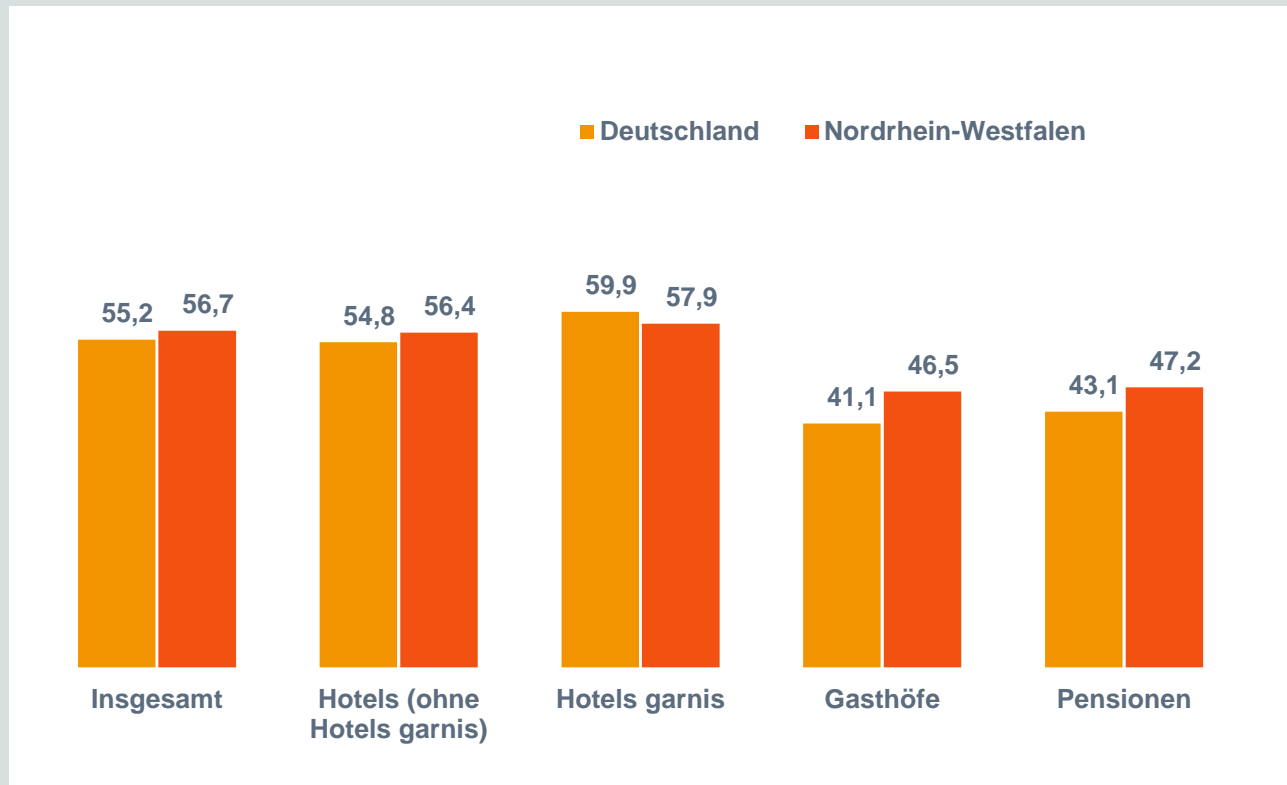
Übernachtungen – Monatsergebnisse (in Prozent zum Vorjahr) – Jan. - Apr. 2017



Quelle: Tourismus NRW e.V. nach Statistisches Bundesamt Deutschland Jan. - Apr. 2017



Durchschnittliche Auslastung der Gästezimmer in Prozent – Jan. - Apr. 2017



Quelle: Tourismus NRW e.V. nach Statistisches Bundesamt Deutschland Jan. - Apr. 2017 Basis: Betriebe der Hotellerie mit 25 und mehr Gästezimmern



Beherbergungsstatistik Jan. - Apr. 2017

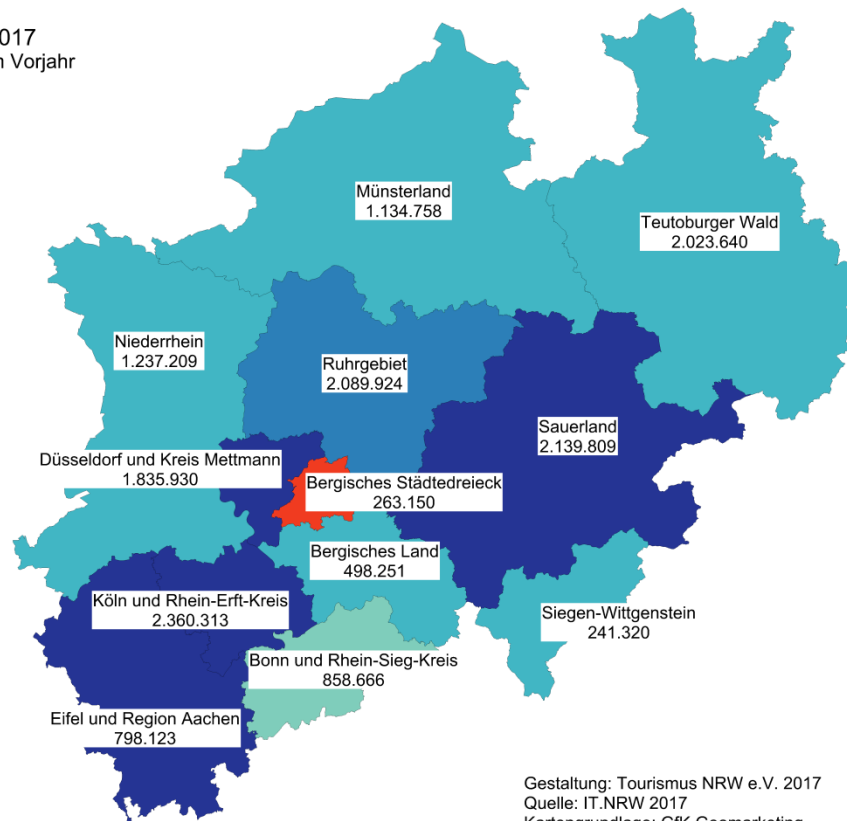
REISEGEBIETE



Entwicklung der Übernachtungen in den nordrhein-westfälischen Reisegebieten – Jan. - Apr. 2017

Reisegebiete NRW Jan.-Apr. 2017
Übernachtungen und Vergleich zum Vorjahr
in %

■	≥ -12,0	-	< -7,0	(0)
■	≥ -7,0	-	< -4,0	(1)
■	≥ -4,0	-	< -2,0	(0)
■	≥ -2,0	-	< -1,0	(0)
■	≥ -1,0	-	< 0,0	(0)
■	≥ 0,0	-	< 1,0	(0)
■	≥ 1,0	-	< 2,0	(1)
■	≥ 2,0	-	< 4,0	(5)
■	≥ 4,0	-	< 7,0	(1)
■	≥ 7,0	-	< 16,0	(4)



Gestaltung: Tourismus NRW e.V. 2017
Quelle: IT.NRW 2017
Kartengrundlage: GfK Geomarketing



Übernachtungen in den nordrhein-westfälischen Reisegebieten – Jan. - Apr. 2017

Reisegebiet	Absolut	Zum Vorjahr in %	Zum Vorjahr absolut*
Köln und Rhein-Erft-Kreis	2.360.313	+9,1	+196.873
Sauerland	2.139.809	+7,7	+152.985
Ruhrgebiet	2.089.924	+5,1	+101.414
Teutoburger Wald	2.023.640	+3,6	+70.320
Düsseldorf und Kreis Mettmann	1.835.930	+8,0	+135.995
Niederrhein	1.237.209	+3,0	+36.035
Münsterland	1.134.758	+2,8	+30.908
Bonn und Rhein-Sieg-Kreis	858.666	+1,2	+10.182
Eifel und Region Aachen	798.123	+7,2	+53.605
Bergisches Land	498.251	+2,8	+13.571
Bergisches Städtedreieck	263.150	-4,1	-11.250
Siegerland-Wittgenstein	241.320	+2,1	+4.963
Nordrhein-Westfalen	15.481.093	+5,4	+793.149

- ! ➤ **Fast alle nordrhein-westfälischen Regionen weisen im Jan. - Apr. 2017 ein Wachstum auf.**
- **Das höchste relative Wachstum als auch absolute Wachstum erzielt die Region Köln und Rhein-Erft-Kreis.**

Quelle: Tourismus NRW e.V. nach IT.NRW 2017, *ggü. Jahresergebnis Jan. - Apr. 2017



Beherbergungsstatistik Jan. - Apr. 2017

KREISFREIE STÄDTE



Übernachtungen in den kreisfreien Städten (1/2) Jan. - Apr. 2017

Kreisfreie Stadt	Übernachtungen insgesamt			Übernachtungen von Ausländern		
	Absolut	Zum Vorjahr in %	Zum Vorjahr absolut*	Absolut	Zum Vorjahr in %	Zum Vorjahr absolut*
Köln	1.952.371	+11,2	+196.642	620.007	+9,8	+55.338
Düsseldorf	1.528.590	+8,1	+114.538	619.703	+9,2	+52.209
Bonn	468.760	+2,7	+12.324	100.715	+10,0	+9.156
Essen	456.106	+6,2	+26.628	96.424	+14,8	+12.431
Dortmund	416.357	+4,5	+17.929	92.300	+9,9	+8.315
Münster	391.465	-5,4	-22.346	27.542	-6,5	-1.915
Aachen	291.822	+9,3	+24.830	81.817	+11,0	+8.108
Bielefeld	220.663	+21,2	+38.598	38.103	+42,9	+11.439
Bochum	209.997	+1,0	+2.079	36.007	+7,7	+2.574
Wuppertal	191.714	-4,9	-9.878	22.314	-28,1	-8.721
Duisburg	159.509	+5,1	+7.740	28.928	+10,9	+2.843
Oberhausen	154.594	+8,1	+11.584	23.790	+15,9	+3.264

! Heterogene Entwicklung bei den kreisfreien Städten.

Quelle: Tourismus NRW e.V. nach IT.NRW 2017, * Berechnet anhand der einstelligen Veränderungsrate



Übernachtungen in den kreisfreien Städten (2/2)

Jan. - Apr. 2017

Kreisfreie Stadt	Übernachtungen insgesamt			Übernachtungen von Ausländern		
	Absolut	Zum Vorjahr in %	Zum Vorjahr absolut*	Absolut	Zum Vorjahr in %	Zum Vorjahr absolut*
Gelsenkirchen	109.825	+4,6	+4.830	16.113	+25,1	+3.233
Mönchengladbach	103.109	+9,8	+9.203	23.821	+9,5	+2.067
Hagen	86.330	+3,3	+2.758	6.885	+5,5	+359
Leverkusen	79.105	+4,1	+3.116	27.696	+27,6	+5.991
Krefeld	72.467	-3,1	-2.318	22.580	-0,8	-182
Mülheim an der Ruhr	59.865	+4,7	+2.687	12.016	-6,5	-835
Hamm	49.818	+12,9	+5.692	5.579	+15,2	+736
Solingen	36.655	-5,7	-2.216	5.640	-5,0	-297
Remscheid	34.781	+2,6	+881	7.421	+2,4	+174
Bottrop	24.745	+3,9	+929	4.524	+7,3	+308
Herne	23.246	+7,0	+1.521	1.457	-8,9	-142

Quelle: Tourismus NRW e.V. nach IT.NRW 2017, * Berechnet anhand der einstelligen Veränderungsrate

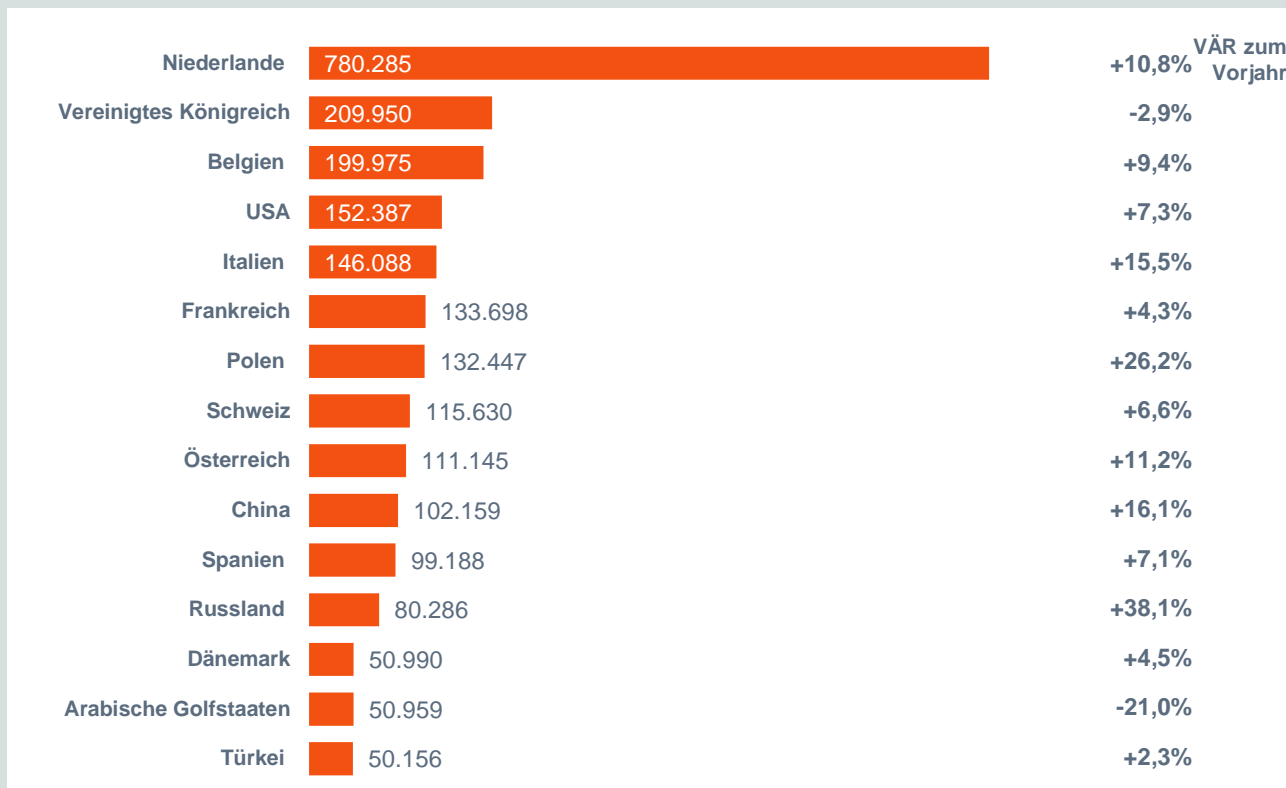


Beherbergungsstatistik Jan. - Apr. 2017

AUSLANDSMÄRKTE



Top 15 Quellmärkte für NRW nach Übernachtungen – Jan. - Apr. 2017



- ! > Fast alle Quellmärkte in den Top 15 weisen höhere Übernachtungszahlen als im Vorjahreszeitraum auf.
- > Erste Anzeichen einer Erholung der Reisen aus dem Quellmarkt Russland nach NRW.

Quelle: Tourismus NRW e.V. nach IT.NRW 2017



Beherbergungsstatistik Jan. - Apr. 2017

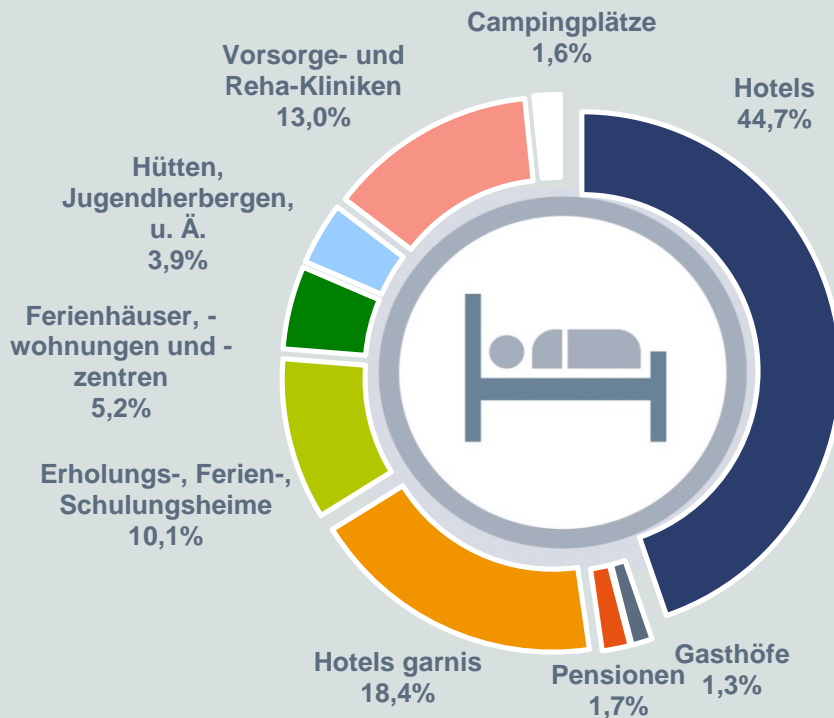
BETRIEBSARTEN



Übernachtungen nach Betriebsarten im Zeitraum Jan. - Apr. 2017

! > **Überdurchschnittliches Wachstum bei Übernachtungen in den Gasthöfen und Feha/Fewo etc. im Jan. - Apr. 2017.**

Betriebsart	Absolut	Zum Vorjahr in %
Hotels	6.919.639	+7,0
Gasthöfe	199.191	+10,5
Pensionen	270.011	+2,8
Hotels garnis	2.855.662	+8,5
Erholungs-, Ferien-, Schulungsheime	1.561.082	-1,3
Ferienhäuser, -wohnungen und -zentren	803.793	+10,4
Hütten, Jugendherbergen, u. Ä.	604.390	+1,2
Vorsorge- und Reha-Kliniken	2.014.493	-0,9
Campingplätze	252.832	+22,5



Quelle: Tourismus NRW e.V. nach IT.NRW 2017



Weitere Informationen zur Marktforschung:

www.touristiker-nrw.de/marktforschung

Ihre Ansprechpartner:

Christian Stühling

Teamleiter Marktentwicklung & Innovationsmanagement

Ann-Christin Ingenlath

Assistentin Marktforschung | Projektassistentin Innovationswerkstatt

Tel.: 0211/91320-545

stuehring@nrw-tourismus.de, ingenlath@nrw-tourismus.de

Tourismus NRW e.V., Völklinger Str. 4, 40219 Düsseldorf