



Tourismus NRW
Dem Neuen auf der Spur

**Tourismusstatistik
Nordrhein-Westfalen**

Chartbericht Januar 2016

Basis: Vorläufige Ergebnisse von IT.NRW und Destatis



Beherbergungsstatistik Januar 2016

BUNDESLÄNDER



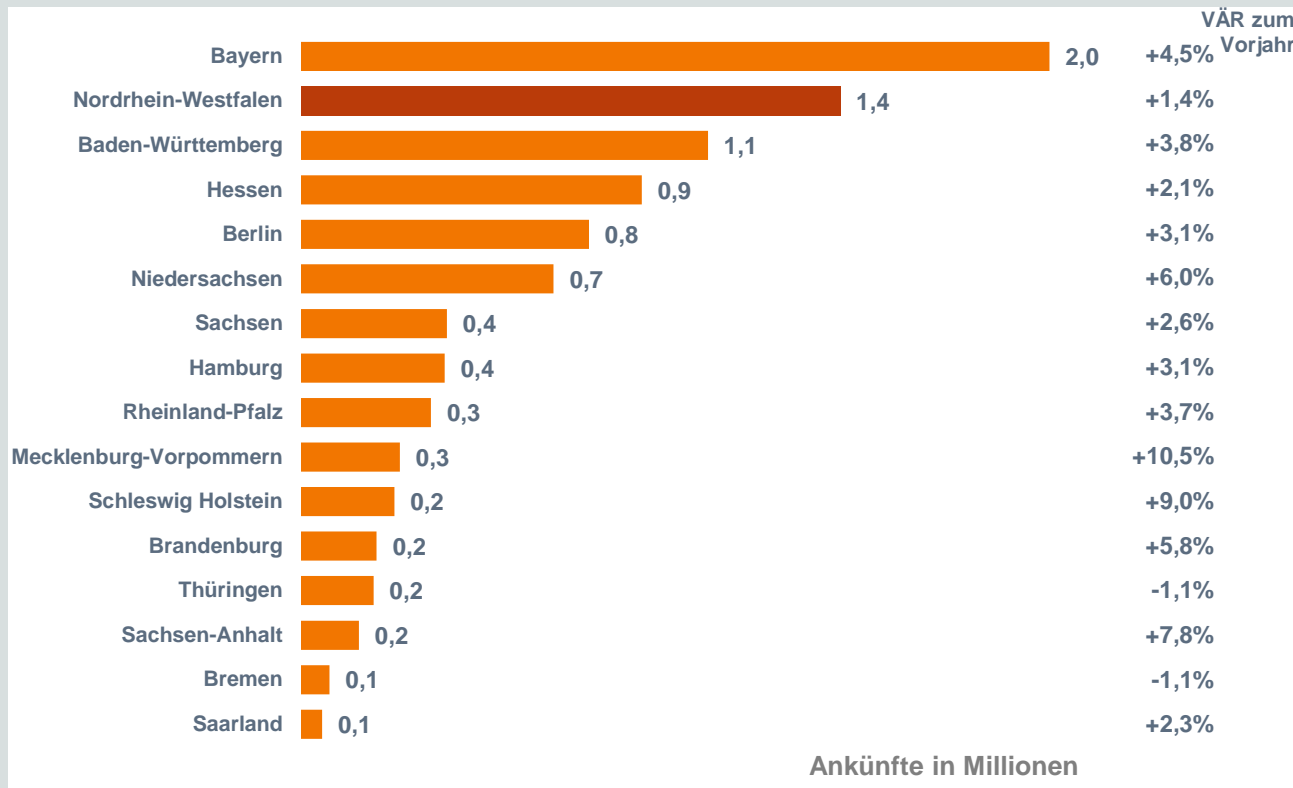
Ankünfte und Übernachtungen in Deutschland und NRW – Januar 2016

	Ankünfte	VÄR in %	Über- nachtungen	VÄR in %
Deutschland	9.156.157	+3,7	23.541.404	+4,8
Inländische Gäste	7.286.315	+3,3	19.214.570	+4,5
Ausländische Gäste	1.869.842	+5,1	4.326.834	+6,2
Nordrhein-Westfalen	1.434.368	+1,4	3.286.988	+2,7
Inländische Gäste	1.115.068	+1,3	2.616.010	+3,0
Ausländische Gäste	319.300	+1,6	670.978	+1,6

! NRW startet mit einem Übernachtungsplus von 2,7 Prozent in das neue Jahr. Im Vergleich zum Bundesdurchschnitt entwickelt sich NRW im ersten Monat damit unterdurchschnittlich.



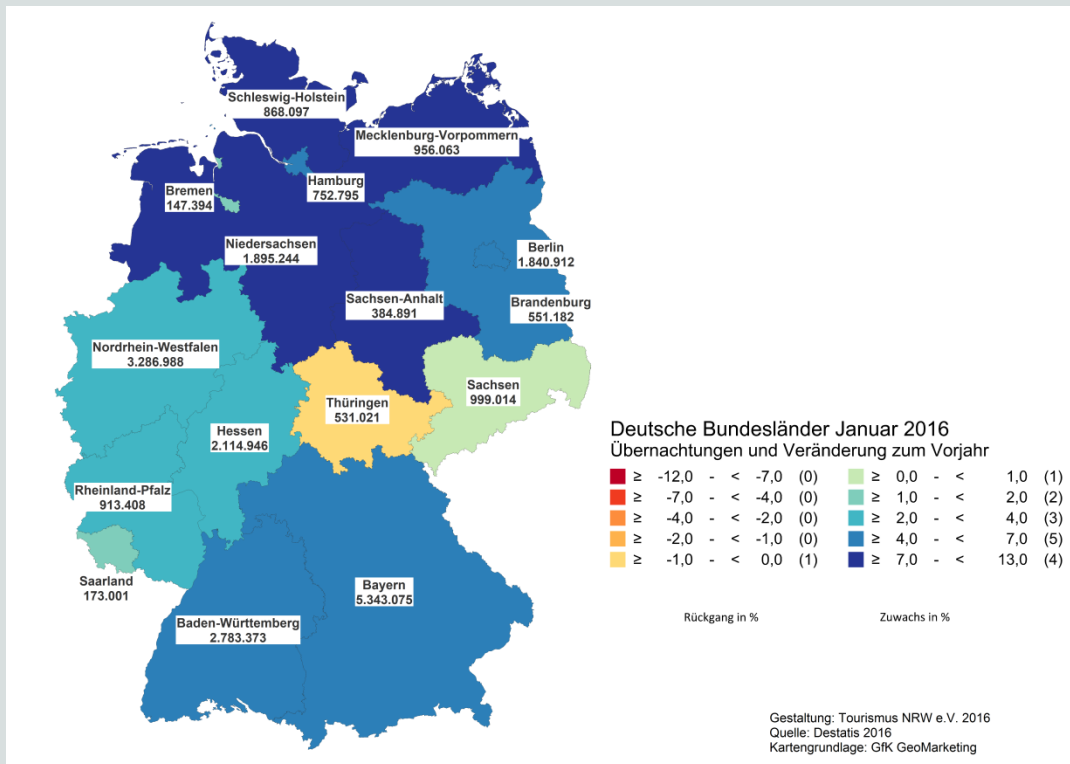
Ankünfte in den deutschen Bundesländern – Januar 2016



- ! ➤ Mit 1,4 Millionen Ankünfte belegt NW den zweiten Platz im Bundesländervergleich
- Auffällig: Hohes Wachstum im Januar 2016 in den Küstenbundesländern (MV, SH, NI) sowie in Sachsen-Anhalt

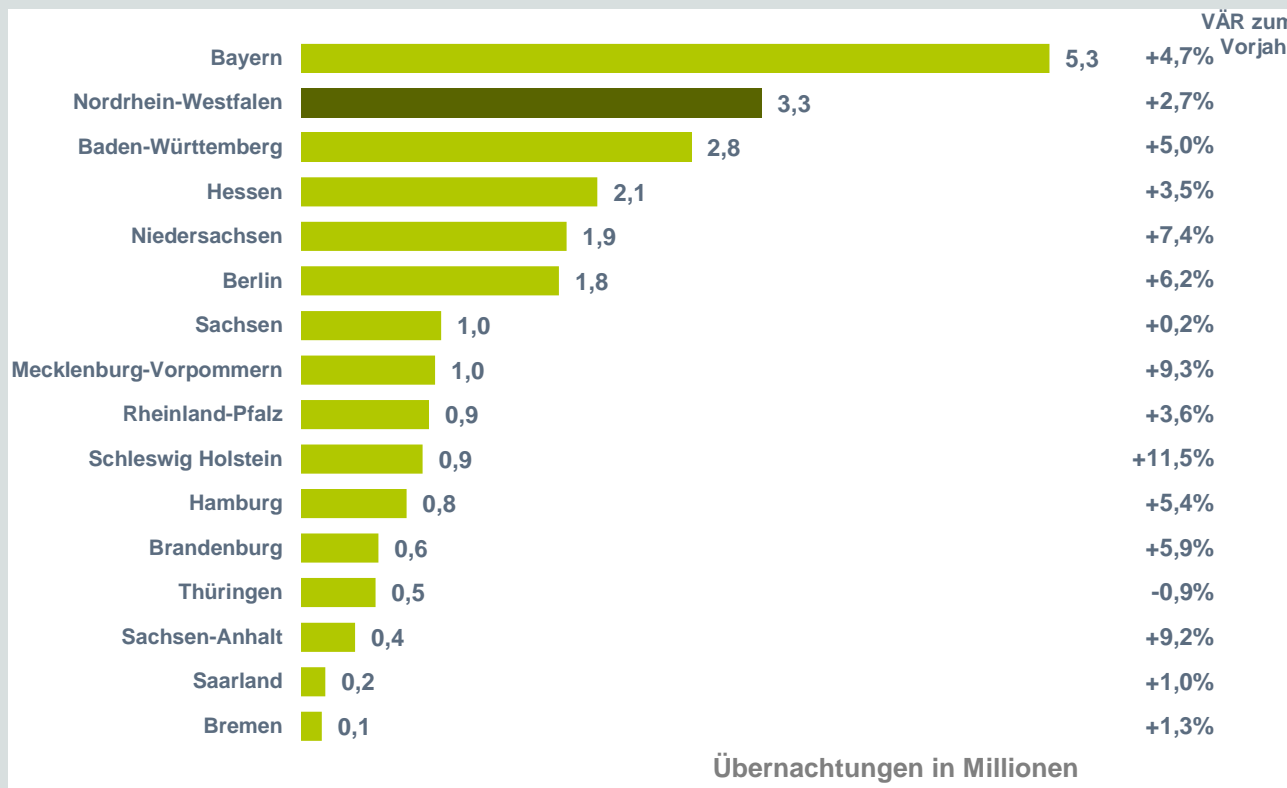
Quelle: Tourismus NRW e.V. nach Statistisches Bundesamt Deutschland 2015

Entwicklung der Übernachtungen in den deutschen Bundesländern – Januar 2016





Übernachtung in den deutschen Bundesländern – Januar 2016

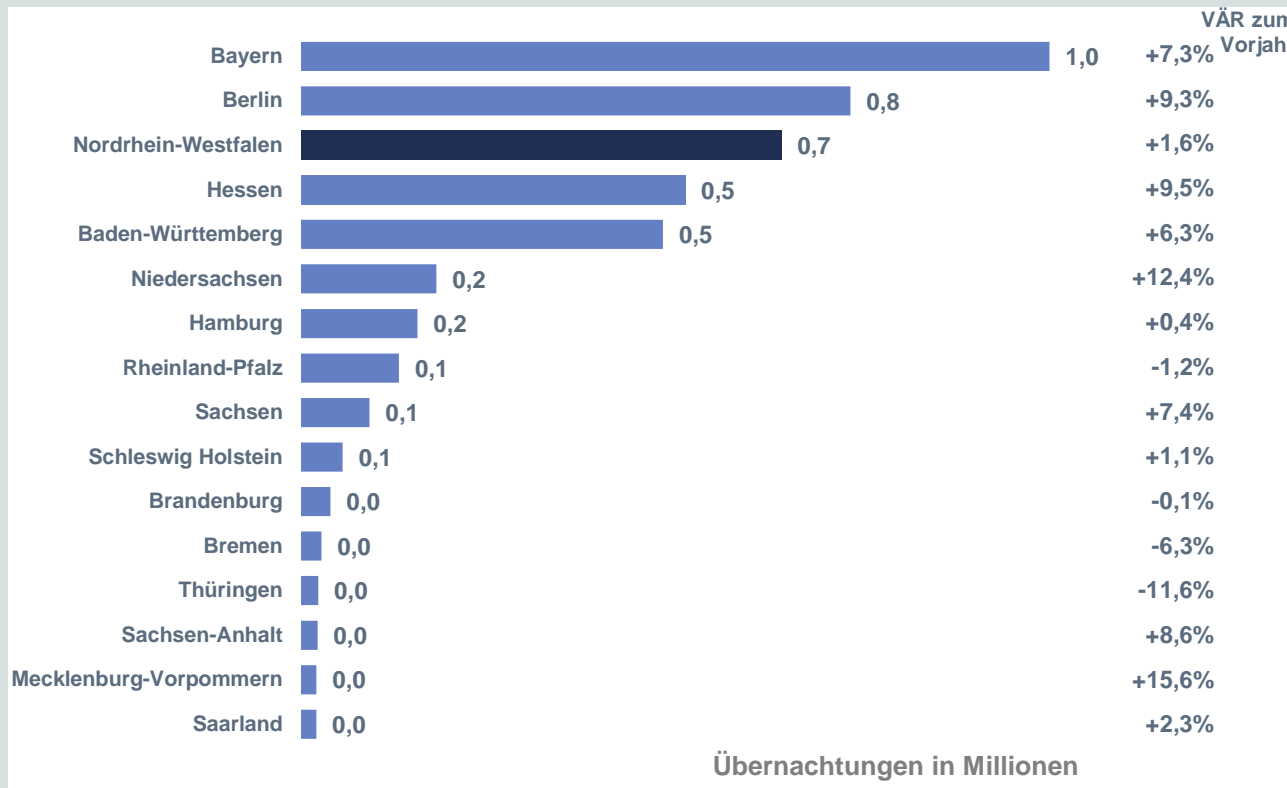


- Auch bei den Übernachtungen belegt NRW mit 3,3 Millionen den zweiten Platz.
- Mit der Ausnahme von Thüringen können alle Bundesländer bei den Übernachtungen im Januar 2016 hinzugewinnen

Quelle: Tourismus NRW e.V. nach Statistisches Bundesamt Deutschland 2015



Übernachtungen von ausländischen Gästen in den deutschen Bundesländern – Januar 2016

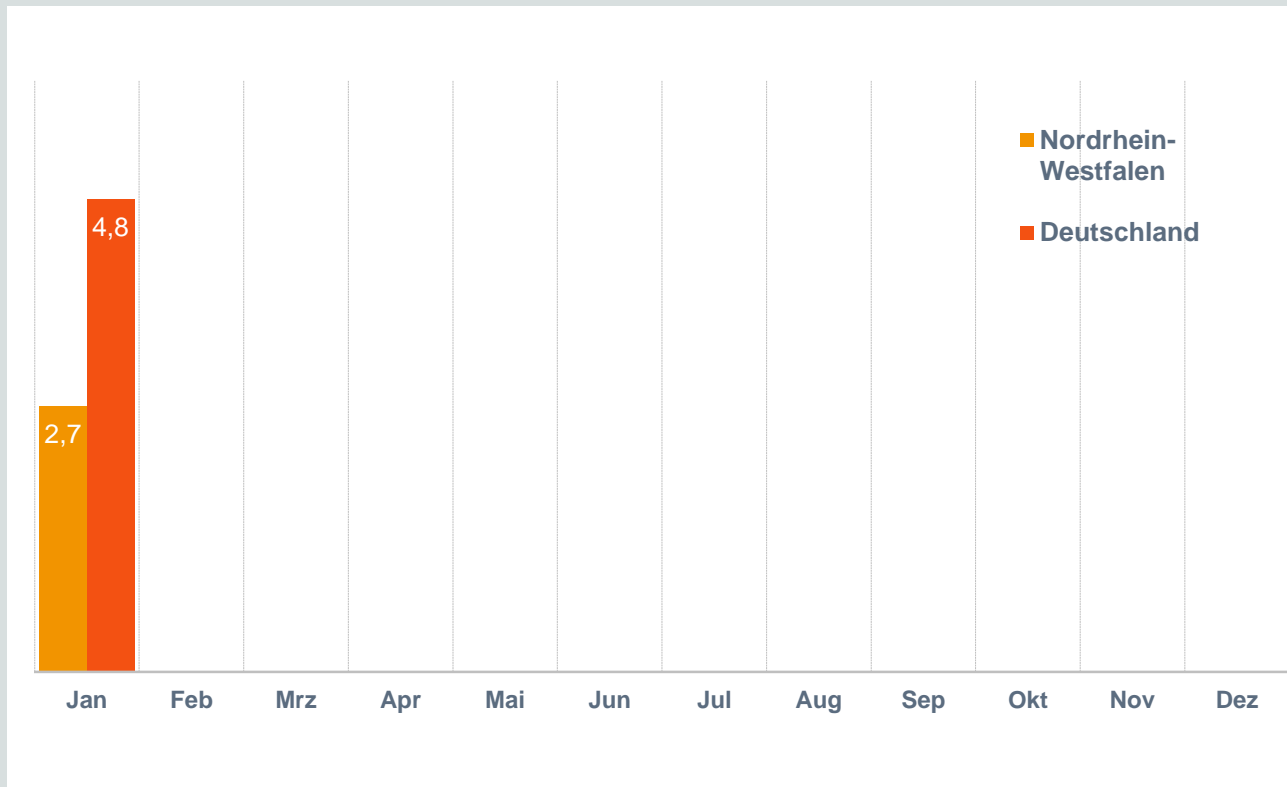


! ➤ Mit 0,7 Millionen Übernachtungen von ausländischen Gästen belegt NRW den dritten Rang im Bundesländervergleich

Quelle: Tourismus NRW e.V. nach Statistisches Bundesamt Deutschland 2015



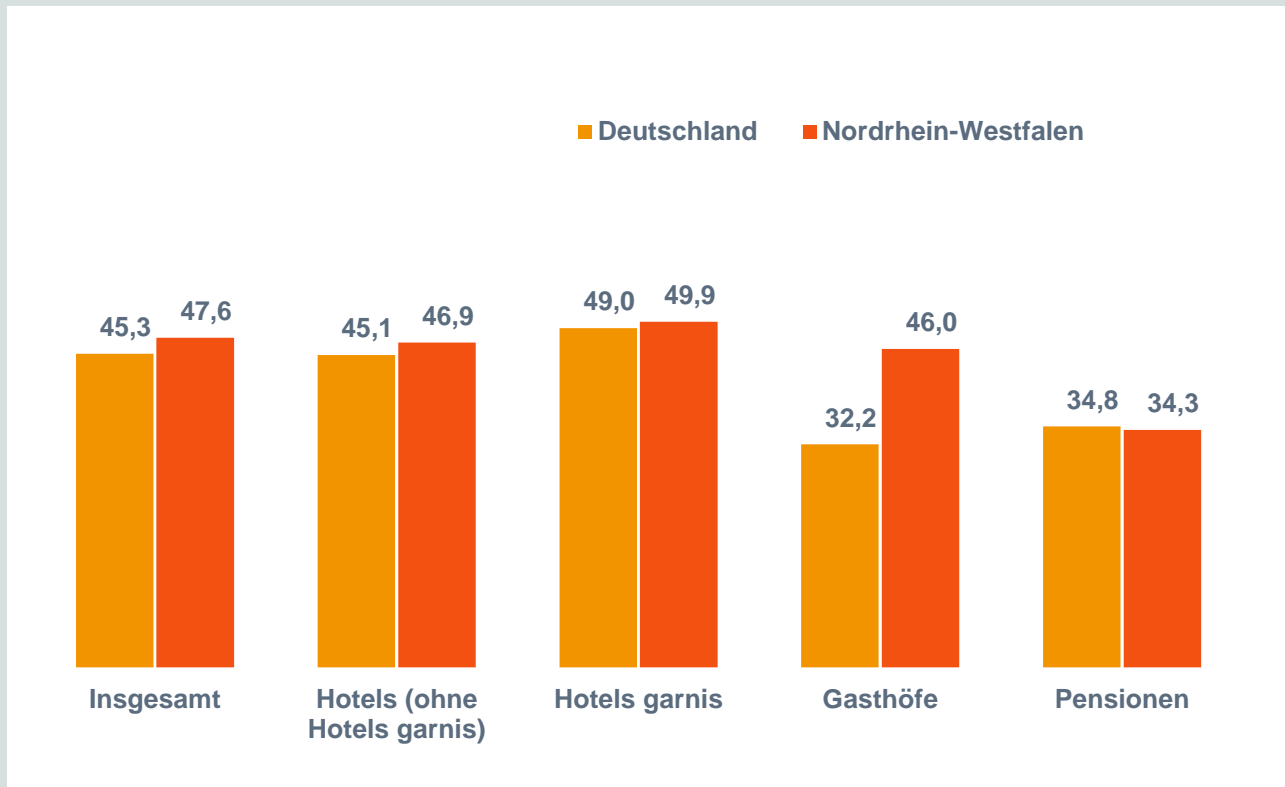
Übernachtungen – Monatsergebnisse (in Prozent zum Vorjahr) – Januar 2016



Quelle: Tourismus NRW e.V. nach Statistisches Bundesamt Deutschland 2015



Durchschnittliche Auslastung der Gästezimmer in % – Januar 2016



- ! Die Zimmerauslastung in NRW ist im Bundesvergleich leicht überdurchschnittlich
- Insbesondere Gasthöfe weisen eine deutlich höhere Auslastung als der deutsche Durchschnitt auf

Quelle: Tourismus NRW e.V. nach Statistisches Bundesamt Deutschland 2015 Basis: Betriebe der Hotellerie mit 25 und mehr Gästezimmern

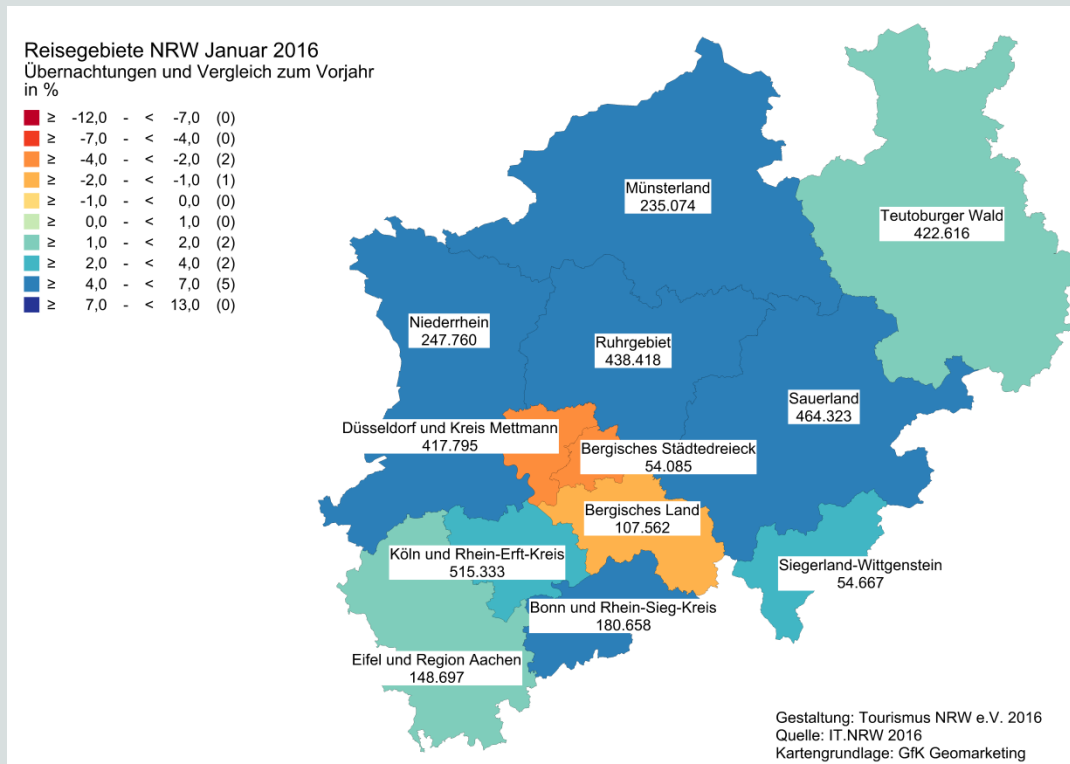


Beherbergungsstatistik Januar 2016

REISEGEBIETE



Entwicklung der Übernachtungen in den nordrhein-westfälischen Reisegebieten – Januar 2016





Übernachtungen in den nordrhein-westfälischen Reisegebieten – 2016

Reisegebiet	Absolut	Zum Vorjahr in %	Zum Vorjahr absolut*
Köln und Rhein-Erft-Kreis	515.333	+2,8	+14.036
Sauerland	464.323	+5,9	+25.869
Ruhrgebiet	438.418	+5,3	+22.067
Teutoburger Wald	422.616	+1,5	+6.246
Düsseldorf und Kreis Mettmann	417.795	-2,8	-12.035
Niederrhein	247.760	+4,0	+9.529
Münsterland	235.074	+5,6	+12.466
Bonn und Rhein-Sieg-Kreis	180.658	+4,2	+7.282
Eifel und Region Aachen	148.697	+1,3	+1.908
Bergisches Land	107.562	-1,4	-1.527
Siegerland-Wittgenstein	54.667	+2,6	+1.385
Bergisches Städtedreieck	54.085	-2,2	-1.217
Nordrhein-Westfalen	3.286.988	+2,7	+86.415

- ! ➤ **Das Sauerland , das Münsterland sowie das Ruhrgebiet starten mit dem größten Plus in das Jahr 2016**
- **Insgesamt kann NRW im ersten Monat 2016 ein Plus von rund 86.415 Übernachtungen gegenüber dem Vorjahr verbuchen***

Quelle: Tourismus NRW e.V. nach IT.NRW 2016, * Berechnet anhand der einstelligen Veränderungsrate



Beherbergungsstatistik Januar 2016

KREISFREIE STÄDTE



Übernachtungen in den kreisfreien Städten (1/2)

Januar 2016

Kreisfreie Stadt	Übernachtungen insgesamt			Übernachtungen von Ausländern		
	Absolut	Zum Vorjahr in %	Zum Vorjahr absolut*	Absolut	Zum Vorjahr in %	Zum Vorjahr absolut*
Köln	416.458	-0,7	-2.936	143.896	+3,3	+4.597
Düsseldorf	344.784	-5,0	-18.147	145.955	-5,5	-8.495
Essen	96.799	-1,1	-1.077	21.837	+3,9	+820
Bonn	95.202	+3,9	+3.574	17.722	-9,7	-1.904
Münster	89.561	+3,7	+3.196	7.035	+15,7	+955
Dortmund	87.792	+18,2	+13.518	16.196	+21,0	+2.811
Aachen	56.680	-4,6	-2.733	14.968	-2,9	-447
Bochum	44.750	+2,4	+1.049	7.345	-6,1	-477
Wuppertal	40.266	+1,9	+751	5.668	+15,0	+739
Bielefeld	39.632	-2,8	-1.142	5.488	+3,1	+165
Duisburg	31.396	+15,2	+4.143	4.870	-6,8	-355
Oberhausen	30.900	-7,2	-2.397	4.117	-15,5	-755

! Heterogener Start ins neue Jahr bei den kreisfreien Städten.

Quelle: Tourismus NRW e.V. nach IT.NRW 2016, * Berechnet anhand der einstelligen Veränderungsrate



Übernachtungen in den kreisfreien Städten (2/2)

Januar 2016

Kreisfreie Stadt	Übernachtungen insgesamt			Übernachtungen von Ausländern		
	Absolut	Zum Vorjahr in %	Zum Vorjahr absolut*	Absolut	Zum Vorjahr in %	Zum Vorjahr absolut*
Gelsenkirchen	24.234	+13,6	+2.901	3.321	+27,1	+708
Hagen	20.134	+3,4	+662	1.343	-7,3	-106
Mönchen- gladbach	19.373	+9,6	+1.697	3.825	+6,7	+240
Krefeld	17.212	+4,6	+757	4.429	+8,8	+358
Leverkusen	16.064	-5,6	-953	4.912	-13,8	-786
Mülheim an der Ruhr	11.861	+28,7	+2.645	2.889	+40,3	+830
Hamm	9.696	+16,6	+1.380	857	-12,3	-120
Remscheid	7.108	-8,8	-686	1.182	-25,1	-396
Solingen	6.711	-16,3	-1.307	1.013	-13,5	-158
Bottrop	5.264	-1,0	-53	781	-18,8	-181
Herne	4.547	-6,7	-327	332	+12,5	+37

Quelle: Tourismus NRW e.V. nach IT.NRW 2016, * Berechnet anhand der einstelligen Veränderungsrate



Beherbergungsstatistik 2016

AUSLANDSMÄRKTE



Top 15 Quellmärkte für NRW nach Übernachtungen – Januar 2016

		VÄR zum Vorjahr
Niederlande	153.190	+5,6%
Vereinigtes Königreich	42.692	-0,2%
Italien	35.411	+3,4%
Belgien	34.135	+8,9%
USA	31.174	+15,9%
Frankreich	27.082	-1,8%
Polen	24.873	-3,4%
Schweiz	24.459	-0,2%
Österreich	23.502	-3,1%
Spanien	21.825	+19,1%
Russland	16.892	-35,7%
Arabische Golfstaaten	16.881	+20,5%
China	16.499	+0,2%
Türkei	14.087	+3,6%
Dänemark	10.778	-2,4%

- ! ➤ Der wichtigste Quellmarkt, die Niederlande, startet mit einem Plus von 5% ins neue Jahr
- Anhalten des Übernachtungs-rückgangs aus Russland

Quelle: Tourismus NRW e.V. nach IT.NRW 2016



Beherbergungsstatistik 2016

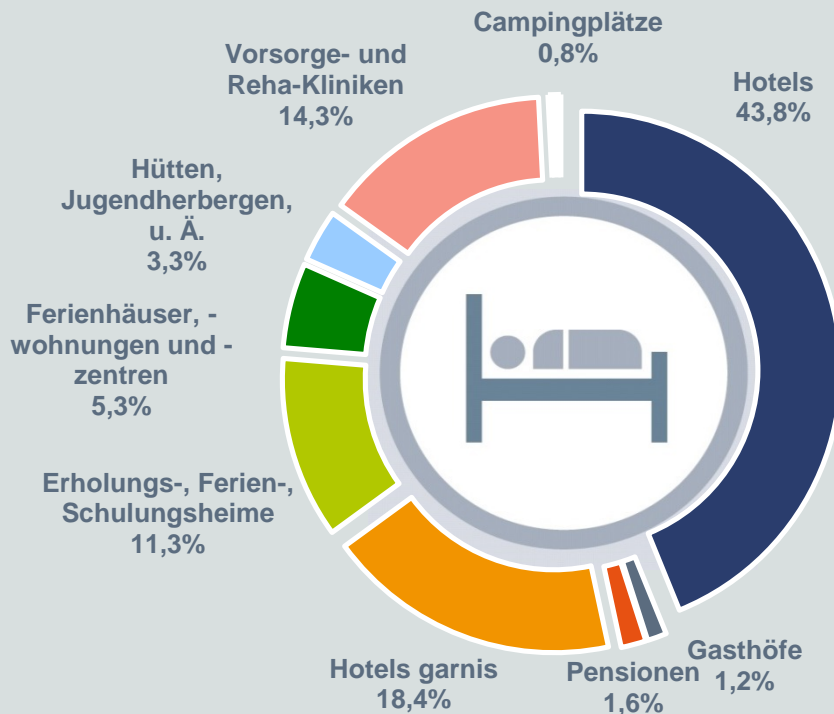
BETRIEBSARTEN



Übernachtungen nach Betriebsarten im Zeitraum – Januar 2016

! > Überdurchschnittliches Wachstum beim Camping und in Ferienhäuser, -wohnungen und -zentren im Januar 2016.

Betriebsart	Absolut	Zum Vorjahr in %
Hotels	1.441.141	+2,6
Gasthöfe	39.802	-2,7
Pensionen	51.599	+3,6
Hotels garnis	603.234	+0,5
Erholungs-, Ferien-, Schulungsheime	372.785	+3,7
Ferienhäuser, -wohnungen und -zentren	174.696	+11,7
Hütten, Jugendherbergen, u. Ä.	106.860	-5,2
Vorsorge- und Reha-Kliniken	470.682	+3,5
Campingplätze	26.189	+22,5



Quelle: Tourismus NRW e.V. nach IT.NRW 2016



Weitere Informationen zur Marktforschung:

www.touristiker-nrw.de/marktforschung

Ihr Ansprechpartner:

Christian Stühning

Leiter Marktforschung und Unternehmensentwicklung | B2B Website

Tel.: 0211/91320-545

stuehring@nrw-tourismus.de

Tourismus NRW e.V.

Völklinger Str. 4

40219 Düsseldorf