



**Tourismus-Statistik in
Nordrhein-Westfalen**

Chartbericht

Jan. - Sep. 2014

Basis: Vorläufige Ergebnisse des Statistischen Bundesamt Deutschland und von IT.NRW



Beherbergungsstatistik Jan.- Sep. 2014

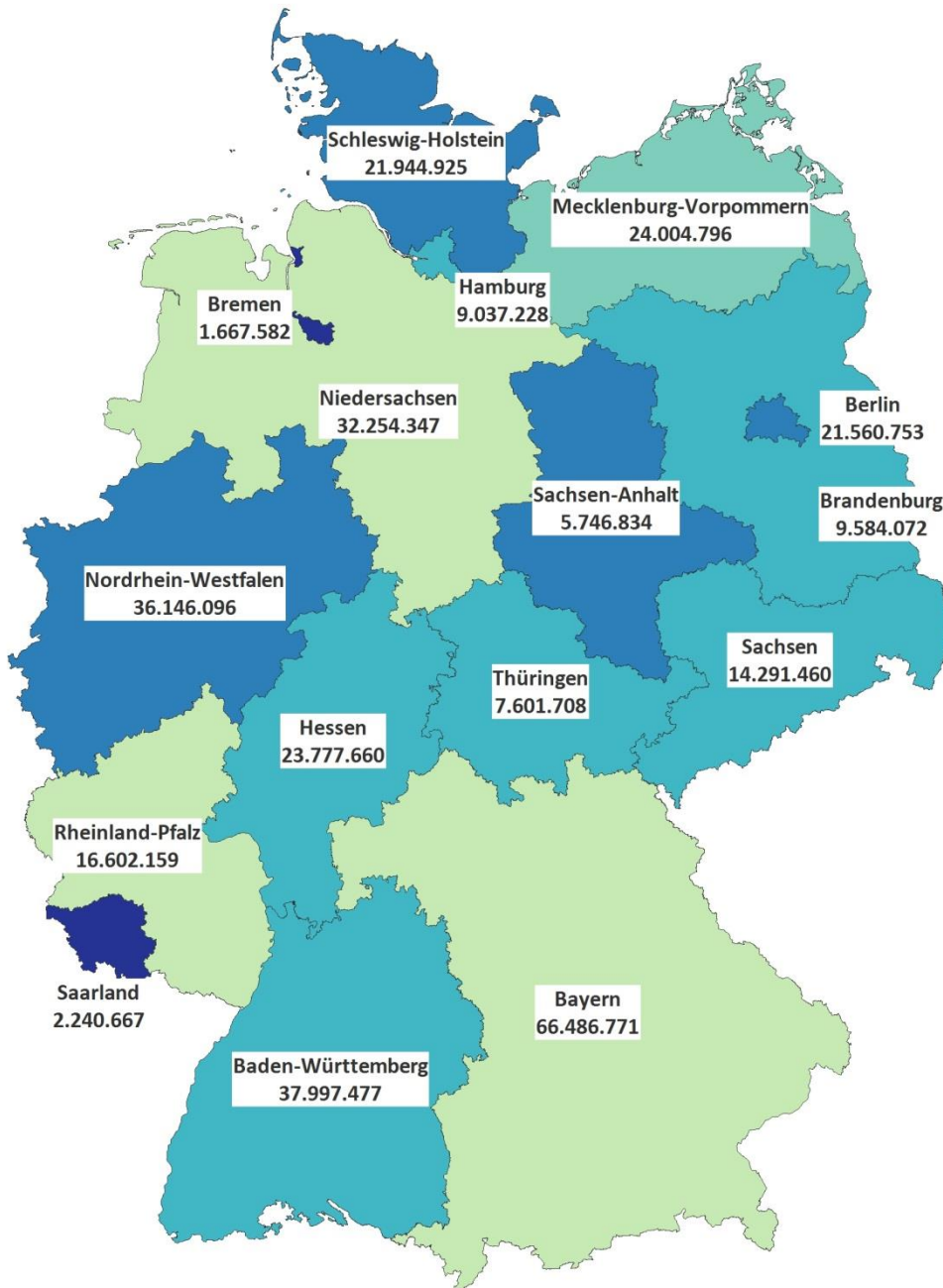
BUNDESLÄNDER

Deutlich höhere Wachstumsraten bei ausländischen Gästen in NRW im Vergleich zur bundesdeutschen Entwicklung.



Jan.- Sep. 2014	Ankünfte	VÄR in %	Übernachtungen	VÄR in %
Deutschland	123.297.306	+3,2	330.944.535	+2,6
Inländische Gäste	97.750.522	+2,9	272.145.354	+2,1
Ausländische Gäste	25.546.784	+4,6	58.799.181	+5,1
Nordrhein-Westfalen	15.953.826	+5,3	36.146.096	+4,7
Inländische Gäste	12.386.410	+4,5	28.605.485	+3,7
Ausländische Gäste	3.567.416	+8,4	7.540.611	+8,3

Quelle: Statistisches Bundesamt Deutschland Jan.- Sep. 2014



Deutsche Bundesländer Jan.-Sep. 2014 Übernachtungen und Veränderung zum Vorjahr

■ ≥ -12,0	- < -7,0	(0)	■ ≥ 0,0	- < 1,0	(3)
■ ≥ -7,0	- < -4,0	(0)	■ ≥ 1,0	- < 2,0	(1)
■ ≥ -4,0	- < -2,0	(0)	■ ≥ 2,0	- < 4,0	(6)
■ ≥ -2,0	- < -1,0	(0)	■ ≥ 4,0	- < 7,0	(4)
■ ≥ -1,0	- < 0,0	(0)	■ ≥ 7,0	- < 20,0	(2)

Rückgang in %

Zuwachs in %

Gestaltung: Tourismus NRW e.V. 2014

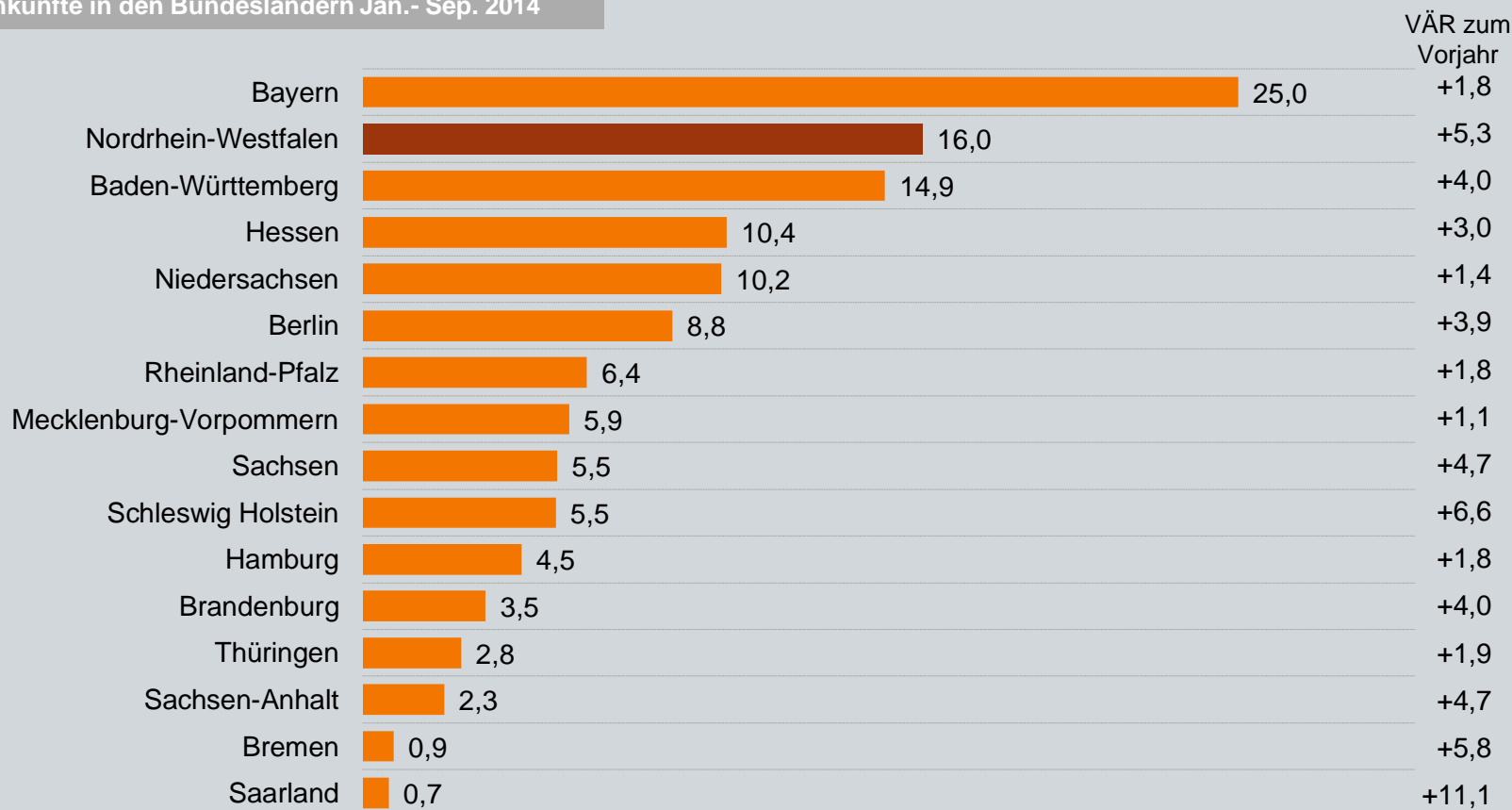
Quelle: Destatis 2014

Kartengrundlage: GfK GeoMarketing

Mit 16 Millionen Ankünften liegt NRW weiterhin auf dem zweiten Platz im Bundesländervergleich. Auch beim Wachstum erzielt das bevölkerungsreichste Bundesland nach wie vor überdurchschnittliche Zuwächse.



Ankünfte in den Bundesländern Jan.- Sep. 2014



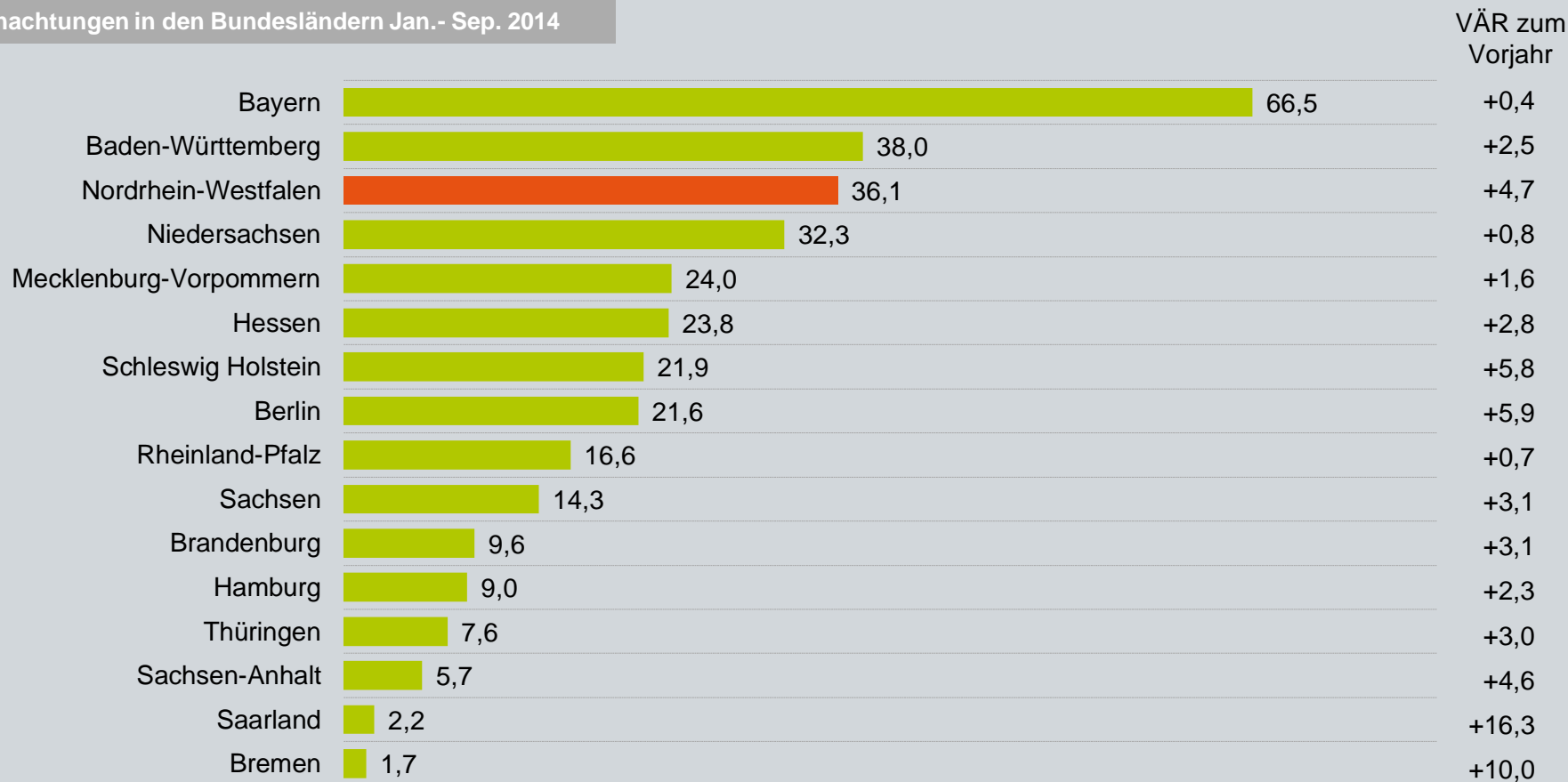
Quelle: Statistisches Bundesamt Deutschland 2014, in Millionen

* Saarland: Sondereffekt Eröffnung eines Centerparks in 2013

Bei den Übernachtungen befindet sich NRW auf dem dritten Rang und gewinnt noch einmal 4,7 Prozent gegenüber dem Vorjahr hinzu.



Übernachtungen in den Bundesländern Jan.- Sep. 2014



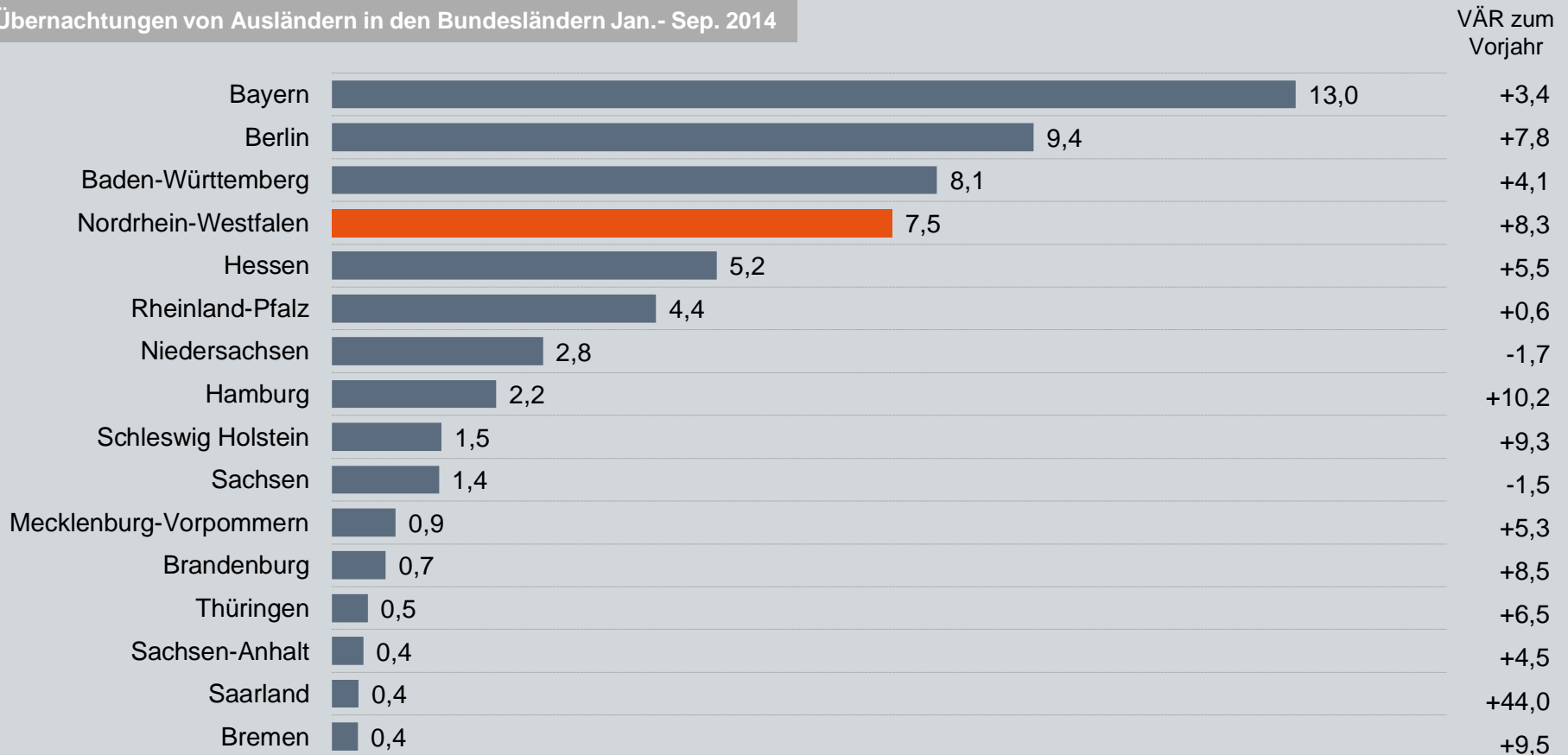
Quelle: Statistisches Bundesamt Deutschland 2014, in Millionen

* Saarland: Sondereffekt Eröffnung eines Centerparks in 2013

Mit 7,5 Millionen Übernachtungen aus dem Ausland erreicht NRW den vierten Rang – und legt im direkten Vergleich der „Big 5“ am stärksten zu.



Übernachtungen von Ausländern in den Bundesländern Jan.- Sep. 2014



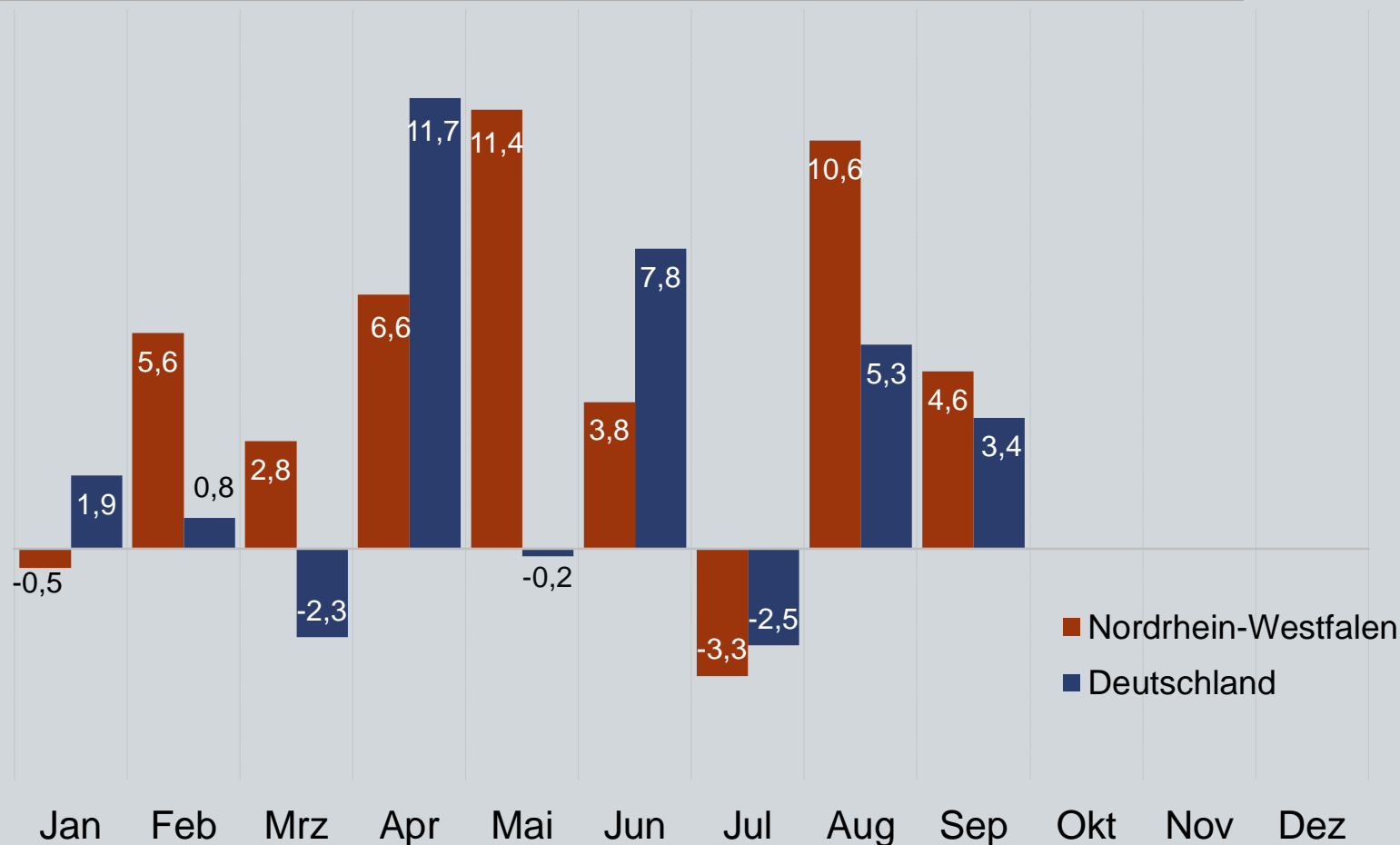
Quelle: Statistisches Bundesamt Deutschland 2014, in Millionen

* Saarland: Sondereffekt Eröffnung eines Centerparks in 2013

Übernachtungsentwicklung Januar – September: NRW mit deutlich besseren Ergebnissen im Mai und August.



Entwicklung der Übernachtungen zwischen Jan. und Sep. 2014 (Veränderungsrate in % gegenüber dem Vorjahresmonat)

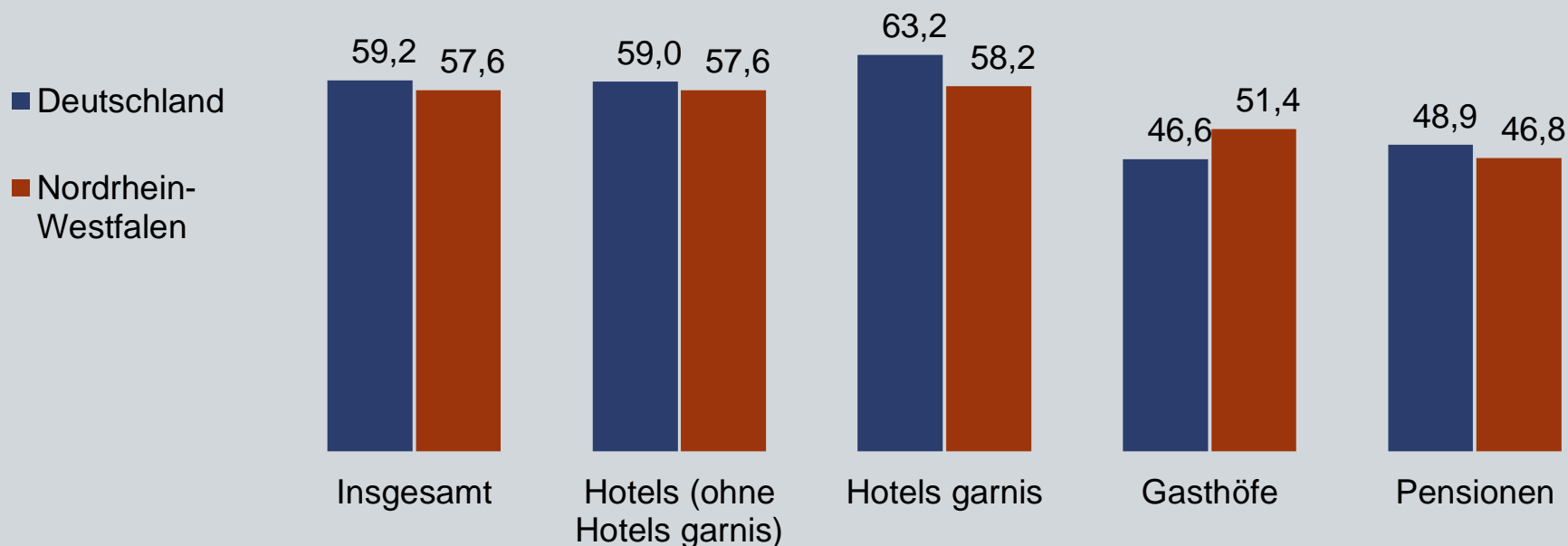


Quelle: Statistisches Bundesamt Deutschland 2014

Die Gesamtauslastung der Gästezimmer in NRW liegt leicht unterhalb des Bundesdurchschnitts – Gasthöfe mit leicht überdurchschnittlicher Auslastung.



Durchschnittliche Auslastung der Gästezimmer in %, Jan.- Sep. 2014



Quelle: Statistisches Bundesamt Deutschland 2014

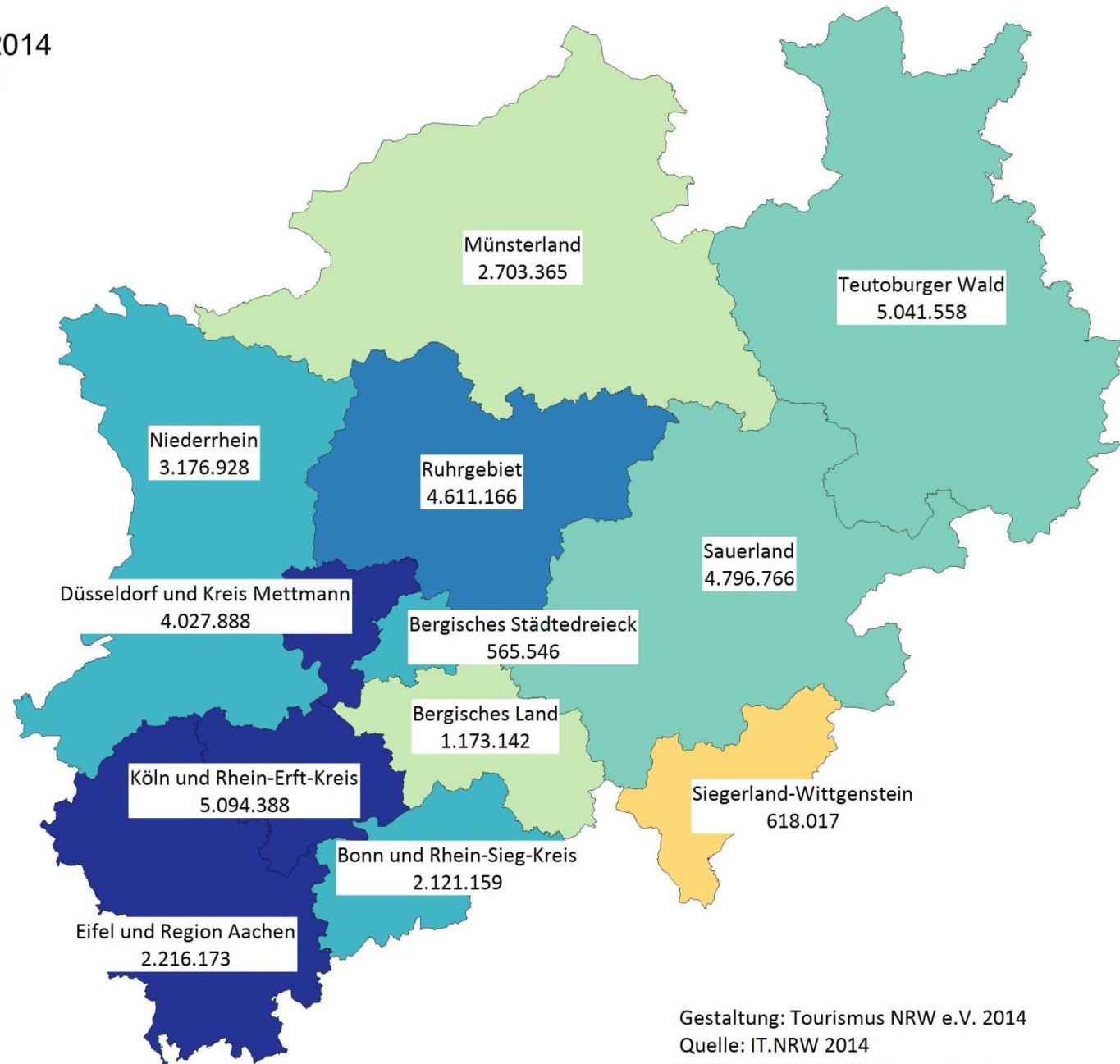
Beherbergungsstatistik Jan.- Sep. 2014

REISEGEBIETE

Reisegebiete NRW Jan.-Sep. 2014

Übernachtungen und Vergleich zum Vorjahr in %

■	≥ -12,0	-	< -7,0	(0)
■	≥ -7,0	-	< -4,0	(0)
■	≥ -4,0	-	< -2,0	(0)
■	≥ -2,0	-	< -1,0	(0)
■	≥ -1,0	-	< 0,0	(1)
■	≥ 0,0	-	< 1,0	(2)
■	≥ 1,0	-	< 2,0	(2)
■	≥ 2,0	-	< 4,0	(3)
■	≥ 4,0	-	< 7,0	(1)
■	≥ 7,0	-	< 13,0	(3)



Gestaltung: Tourismus NRW e.V. 2014

Quelle: IT.NRW 2014

Kartengrundlage: GfK Geomarketing

Beherbergungsstatistik Jan.- Sep. 2014

Überwiegend positives Wachstum in den NRW-Reisegebieten zwischen Januar und September 2014. Regionen *Köln und Rhein-Erft-Kreis* sowie *Eifel und Region Aachen* mit zweistelligen Wachstumsraten.



Übernachtungen Jan.- Sep. 2014	Absolut	Zum Vorjahr in %	Zum Vorjahr absolut*
Köln und Rhein-Erft-Kreis	5.094.388	+11,1	+508.980
Teutoburger Wald	5.041.558	+1,7	+84.274
Sauerland	4.796.766	+1,3	+61.558
Ruhrgebiet	4.611.166	+4,9	+215.393
Düsseldorf und Kreis Mettmann	4.027.888	+7,6	+284.498
Niederrhein	3.176.928	+3,9	+119.249
Münsterland	2.703.365	+0,2	+5.396
Eifel und Region Aachen	2.216.173	+11,8	+233.907
Bonn und Rhein-Sieg-Kreis	2.121.159	+3,4	+69.748
Bergisches Land	1.173.142	+0,9	+10.464
Siegerland-Wittgenstein	618.017	-0,8	-4.984
Bergisches Städtedreieck	565.546	+2,8	+15.404
Nordrhein-Westfalen	36.146.096	+4,7	+1.622.604

Quelle: IT.NRW Jan.-Sep. 2014

* Berechnet anhand der einstelligen Veränderungsrate.

Beherbergungsstatistik Jan.- Sep. 2014

STÄDTE UND GEMEINDEN

Acht kreisfreie Städte in Nordrhein-Westfalen können bei den Übernachtungen aus dem Ausland zweistellig hinzu gewinnen.



Übernachtungen Jan.- Sep. 2014	Übernachtungen insgesamt			Übernachtungen von Ausländern		
	Krfr. Städte in NRW	Absolut	Zum Vorjahr in %	Zum Vorjahr absolut*	Absolut	Zum Vorjahr in %
Köln	4.220.932	+12,6	+472.325	1.427.700	+13,6	+170.922
Düsseldorf	3.331.091	+7,9	+243.889	1.340.899	+15,1	+175.913
Bonn	1.115.693	+7,7	+79.766	272.032	+7,8	+19.683
Essen	1.038.192	+4,2	+41.847	205.432	+2,4	+4.815
Münster	1.014.547	-0,7	-7.152	103.472	+4,2	+4.171
Dortmund	793.128	+7,6	+56.020	182.716	+15,0	+23.833
Aachen	751.126	+13,4	+88.757	210.449	+5,2	+10.402
Bochum	462.673	+0,5	+2.302	80.561	+ 4,7	+3.616
Bielefeld	420.004	-0,2	-842	77.636	-0,5	-390
Wuppertal	401.304	+2,9	+11.310	60.142	+9,9	+5.418
Duisburg	345.047	+11,3	+35.032	60.536	-2,2	-1.362
Oberhausen	334.322	+1,1	+3.638	56.735	+0,8	+450
Gelsenkirchen	225.421	+9,9	+20.306	29.993	-0,1	-30
Hagen	200.709	+1,1	+2.184	17.318	-14,3	-2.890
Mönchengladbach	192.501	+8,4	+14.917	43.338	+11,7	+4.539
Krefeld	177.071	+16,3	+24.817	45.147	+5,8	+2.475
Leverkusen	175.335	+3,2	+5.437	58.790	+2,1	+1.209
Mülheim an der Ruhr	115.161	+6,3	+6.825	23.733	+13,5	+2.823
Hamm	104.964	-1,9	-2.033	18.302	+4,8	+838
Solingen	82.359	-1,7	-1.424	15.661	+10,5	+1.488
Remscheid	81.883	+7,4	+5.642	19.227	-4,2	-843
Bottrop	65.670	+9,1	+5.478	15.420	+25,1	+3.094
Herne	51.523	+7,4	+3.550	4.617	+15,1	+606

* Berechnet anhand der einstelligen Veränderungsrate.



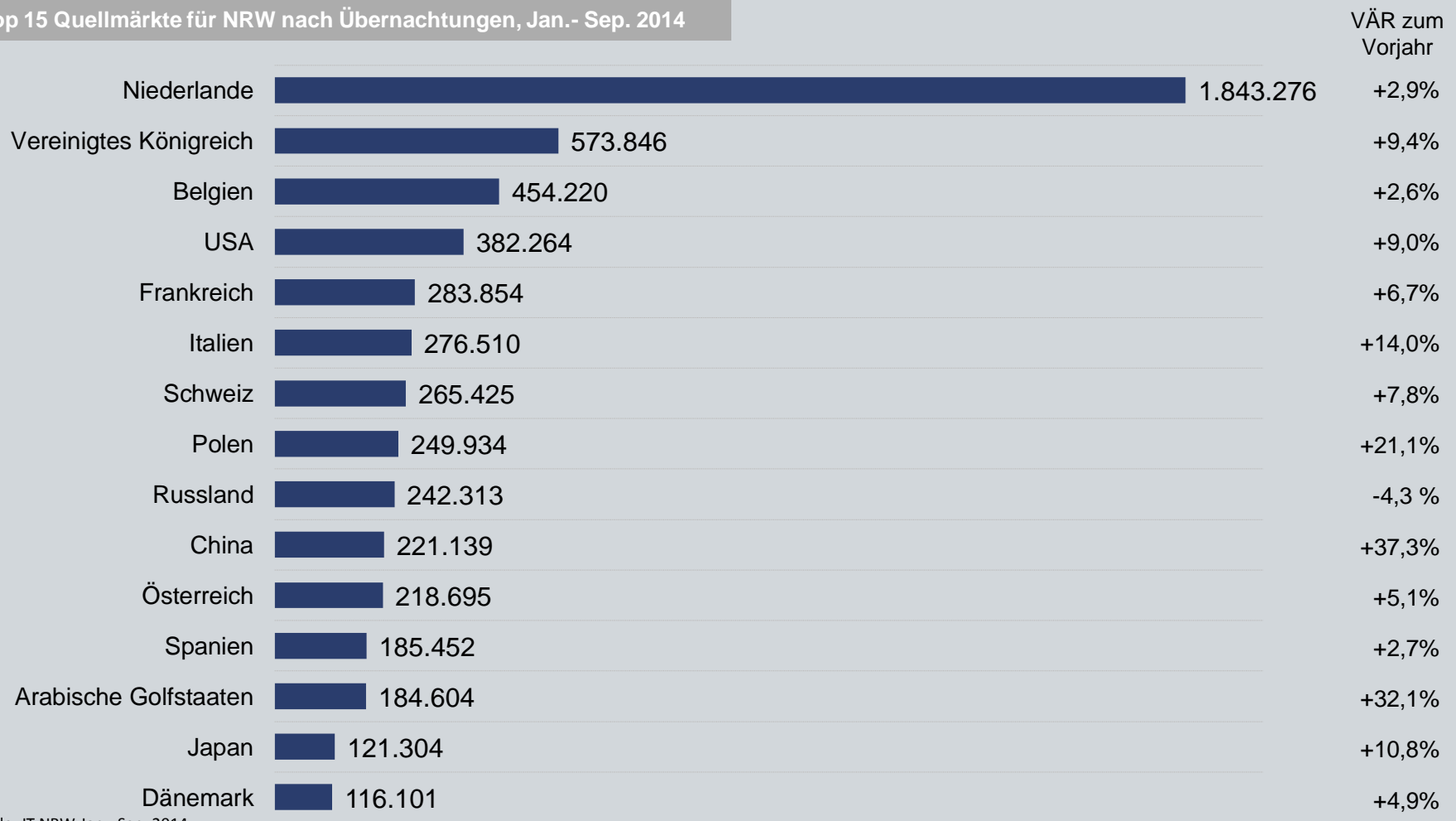
Beherbergungsstatistik Jan.- Sep. 2014

AUSLANDSMÄRKTE

Weiterhin besonders positives Wachstum der Übernachtungen aus China, Polen, Italien und den Arabischen Golfstaaten.



Top 15 Quellmärkte für NRW nach Übernachtungen, Jan.- Sep. 2014



Quelle: IT.NRW Jan.- Sep. 2014

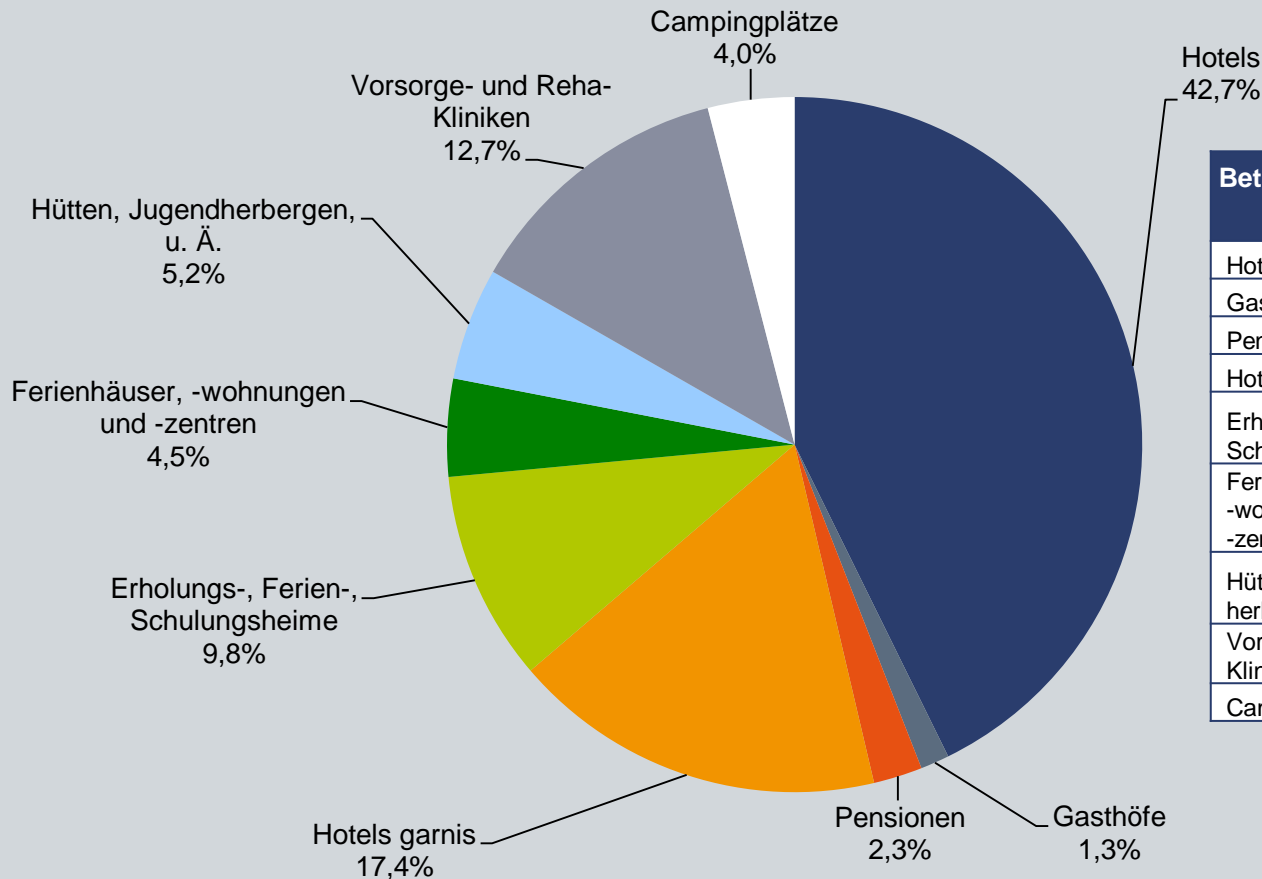
Beherbergungsstatistik Jan.- Sep. 2014

BETRIEBSARTEN

Knapp 60 Prozent der Übernachtungen werden in Hotels und Hotels garnis verbracht. Dynamisches Wachstum der Übernachtungen in Hotels garnis.



Übernachtung nach Betriebsarten Jan.- Sep. 2014



Betriebsart	Über-nachtungen	VÄR in %
Hotels	15.438.891	+4,8
Gasthöfe	483.882	+3,3
Pensionen	821.652	+1,1
Hotels garnis	6.292.635	+10,1
Erholungs-, Ferien-, Schulungsheime	3.535.410	+0,4
Ferienhäuser, -wohnungen und -zentren	1.640.926	+5,6
Hütten, Jugendherbergen, u. Ä.	1.889.276	+4,6
Vorsorge- und Reha-Kliniken	4.589.769	+1,0
Campingplätze	1.453.655	+4,9

Quelle: IT.NRW Jan.- Sep. 2014



Weitere Informationen zur Marktforschung:

www.touristiker-nrw.de/marktforschung

Kontakt:

Tourismus NRW e.V.

Völklinger Str. 4

40219 Düsseldorf

Christian Stühling

Tel.: 0211/91320-545

stuehring@nrw-tourismus.de

Tamara Kahl

Tel.: 0211/91320-532

kahl@nrw-tourismus.de